

《活色生香》江西省传统表演艺术类非物质文化遗产优秀节目展演



春夏秋冬 活色生香

2019年5月31号晚以非遗保护江西实践为主题的江西省传统表演艺术类非物质文化遗产优秀节目展演在南昌举行



江西
非遗

INTANGIBLE CULTURAL HERITAGE OF JIANGXI

2019 NO. 02

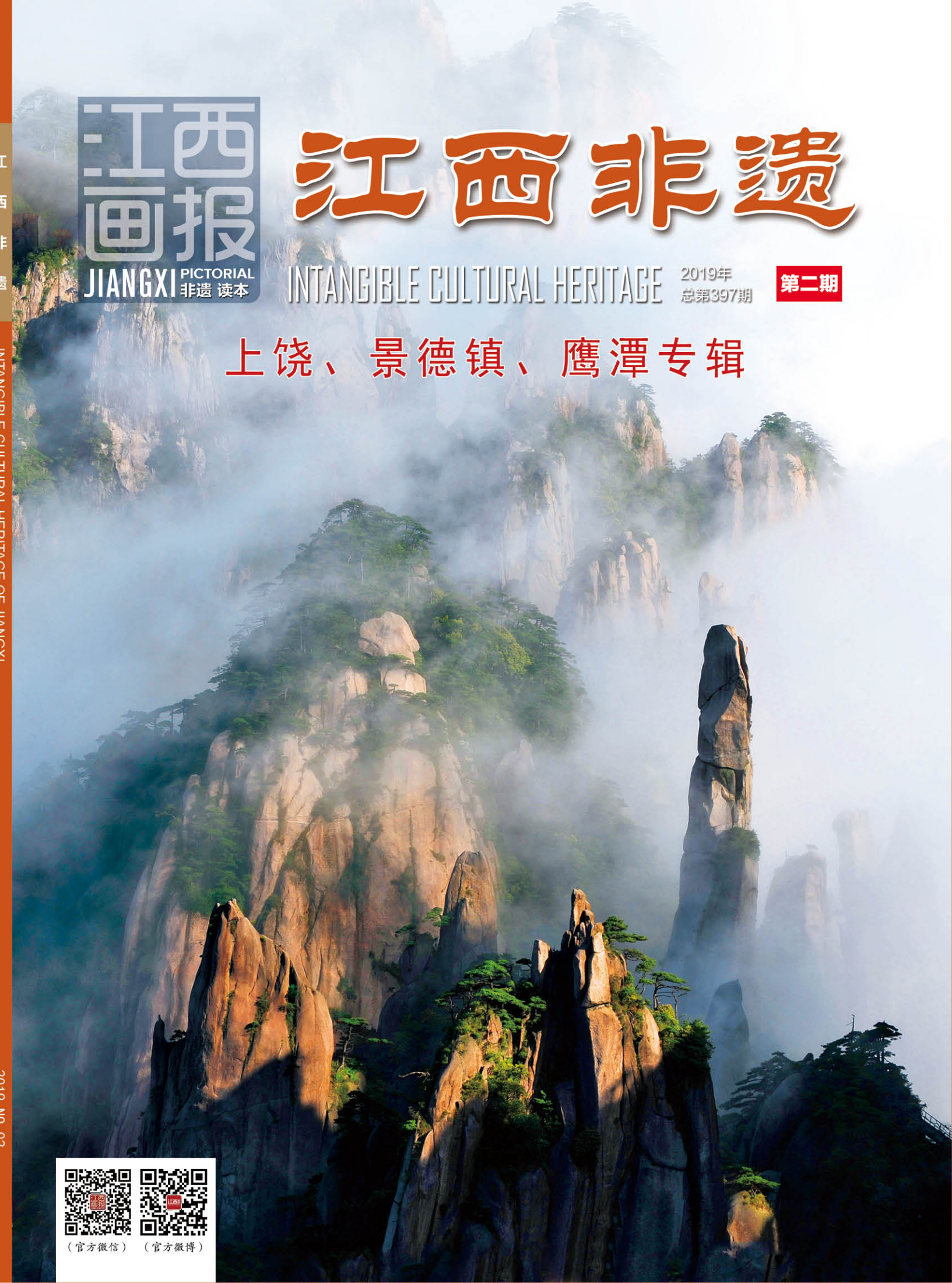
江西
画报
JIANGXI PICTORIAL
非遗 读本

江西非遗

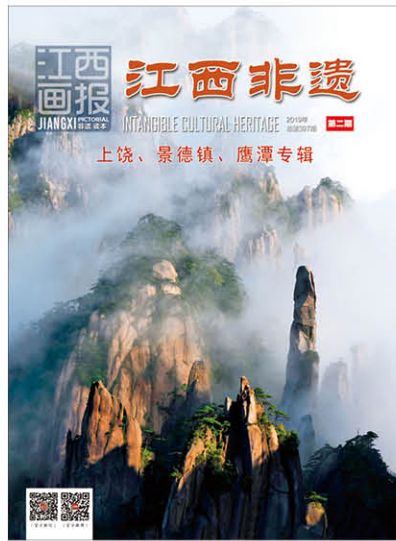
INTANGIBLE CULTURAL HERITAGE 2019年 总第397期

第二期

上饶、景德镇、鹰潭专辑



(官方微信) (官方微博)



封面：三清山 摄影：舒剑

主管单位：江西省文化和旅游厅
主办单位：江西画报社
合办单位：江西省非物质文化遗产研究保护中心

副社长：黄曦洪 宋靖 李启龙

执行总编：汪沛 总编办主任：宋靖(兼)
编辑部主任：郭晶 记者部主任：王竹青
新媒体部主任：李启龙(兼) 设计部主任：周凯

《江西非遗》画报编委会

主任：程明 黄曦洪
副主任：万玲媛 殷健 傅安平
委员：李琦 温建宁 彭澍 沈朝晖 卢戎 万丽 瞿波 吴晓云
徐勇 高斌 高平 平懿 陈按 揭凌峰 汪沛 少燕

主编：黄曦洪 程明
责任编辑：少燕 陈按
文字编辑：陈按 杨可
图片编辑：少燕
记者：周琦 邓高正 焦阳
杨可 汪湧 曾博文
美术编辑：刘芙
审校：梅廷灏
色彩管理：谭正
新媒体部：文俊超 朱孜轩
运营主管：殷谷华
发行主管：杨育宝 冯玉婷
法律顾问：江西中鑫律师事务所

营销发行：江西画报社营销中心
地址：南昌市广场东路209号
邮编：330002
编辑部：(0791) 86271740
市场部：(0791) 86263465 13970998189
投稿邮箱：jxfyzx@126.com
网址：http://www.jxhb1985.com
联系人：冯玉婷 (0791) 86263465
詹美群 胡姗 (0791) 86231235
印刷单位：江西华奥印务有限责任公司

国内统一刊号：CN36-1055_Z
国际标准刊号：ISSN 1006-7221
国内发行代号：44-14
国外发行代号：BM1158
广告经营许可证：002-148
年定价：25元/本 零售价：30元/本

○ 本刊图片与文字未经版权所有人书面批准，一概不得以任何形式或方法转载使用，本刊保留所有版权。

○ 本刊采用的部分文章与图片因作者或地址不详未署名或未寄送稿酬，请作者及时与本刊联系。

征稿启事

《江西非遗》杂志征集2019年度非物质文化遗产学术论文的通知

各设区市非物质文化遗产研究保护中心：

根据《中华人民共和国非物质文化遗产法》和《江西省非物质文化遗产条例》的有关精神，省中心经与江西画报社协商，拟于2019年合作编辑出版有全国统一刊号的《江西非遗》专刊，同时为提高我省的非物质文化遗产理论研究水平，拟出版1-2期学术论文专辑。为此，特提出如下有关征文事宜。

一、论文要求

1、按论文的格式要求撰写（详见附件的论文格式）。

2、论文应紧密结合我省实际，围绕本区域内的省级以上项目、传承人、传习所、生产性保护基地、生态保护区等非物质文化遗产保护传承体系来写。每篇论文在3000—4000字之内（每位作者限一篇，已在公开刊物发表过的论文不再选用），同时提交与论文内容有关的照片3-5张（不低于800万像素，高质量JPG格式或TIF格式）

3、论文稿件统一使用WORD格式，用A4纸打印2份（为便于编辑修改，每篇论文的文字版需独立成篇）。邮寄到省中心研究部（同时发电子邮件）；作者所提供的论文请自行备份，凡未选用的稿件不予退回。

二、论文发表

1、所有入选的论文免费发表。

2、所有入选论文的作者不发稿酬，可免费获赠一本样刊，如需要增订可提前与省中心联系。

三、有关要求

1、省中心将邀请专家对论文进行评审，按论文的题材、内容、质量选登。

2、必须严格按论文格式的要求撰写，格式不符合要求的论文不予入选。

3、所有经专家评审入选的论文，将在国家权威机构进行论文复写率的检测，如论文复写率超出国家要求范围将不予刊发。

四、联系人

詹美群、胡姗：0791-86231235

电子信箱：jxfyzx@126.com

邮寄地址：南昌市站前西路121号南昌古玩城滕王楼三楼

江西省非物质文化遗产研究保护中心办公室



附：论文撰写范围

- 一、非物质文化遗产生产性保护
- 二、非物质文化遗产数字化保护
- 三、非物质文化遗产传承人人口述史
- 四、非物质文化遗产展示馆建设
- 五、非物质文化遗产抢救性记录
- 六、文化生态保护区建设
- 七、振兴传统工艺
- 八、文化馆、博物馆、图书馆如何开展非物质文化遗产保护
- 九、非物质文化遗产保护队伍建设
- 十、非物质文化遗产法治建设
- 十一、非物质文化遗产传承人培训
- 十二、非物质文化遗产保护与促进农村全面建成小康社会
- 十三、各类非物质文化遗产的传承发展
- 十四、其他与非物质文化遗产保护有关的方面

上饶篇.

开篇语 | 图文话上饶

非遗悦读 004

[国家级非物质文化遗产代表性项目]

弋阳腔 / 鄱阳脱胎漆器髹饰技艺
铅山连四纸制作技艺 / 万年稻作习俗
婺源徽剧 / 婺源绿茶制作技艺
婺源傩舞 / 婺源三雕
歙砚制作技艺

[省级非物质文化遗产代表性项目]

非遗工作者风采 048

传承人故事 050

不忘初心 淡然前行
砚石上的写意

大事记 054

非遗工作大事记

景德镇篇.

开篇语 | 图文说景德镇

非遗悦读 058

[国家级非物质文化遗产代表性项目]

景德镇手工制瓷技艺
景德镇传统瓷窑作坊营造技艺
古戏台营造技艺

[省级非物质文化遗产代表性项目]

非遗工作者风采 076

传承人故事 078

淡浓相宜瓷之色 百般红紫斗芳菲
丹砾起峰杪 忱诚岷毫芒

大事记 082

非遗工作大事记

鹰潭篇.

开篇语 | 图文说鹰潭

非遗悦读 088

[国家级非物质文化遗产代表性项目]

龙虎山正一天师道教音乐

[省级非物质文化遗产代表性项目]

非遗工作者风采 097

传承人故事 099

匠人情怀——手工艺人的坚持
让树根闪烁艺术之光

大事记 103

非遗工作大事记



新闻资讯 104

“活色生香”——江西省传统表演艺术类
非物质文化遗产优秀节目展演在南昌举行

编者按：中国历史悠久，在漫长岁月里，先民留下了珍贵的文化遗产。各族人民世代相传并视其为文化遗产组成部分的各种传统文化表现形式，以及与传统文化表现形式相关的实物和场所，称之为非物质文化遗产。本专辑，记录了上饶、景德镇、鹰潭地区国家和省级非物质文化遗产项目，把一项项关于非物质文化遗产的斑驳记忆重新唤起，展示了上饶、景德镇、鹰潭历史积淀和文化底蕴的民俗风情。

上饶篇 策划_黄曦洪 程明 编辑_少燕 杨可

图文话上饶

文_省非遗中心

上饶，位于江西东北部，东起世界自然遗产之地三清山，西连浩瀚无涯的都阳湖，境内名胜古迹、自然景观数不胜数。秦时在今上饶鄱阳县置番（鄞）县，是江西省最早建县的两个县之一。春秋时期，上饶处于吴楚交界，被称为“吴头楚尾”，自古就有“豫章第一门户”和“四省通衢”之称，历史上就是南北交通的要道。上饶水系发达，饶河与信江两大河流连接中国最大的淡水湖——鄱阳湖，直达长江。便利的水陆交通，使上饶文化形成一种多元形态的文化，吴楚文化在此相互交融，楚风、吴韵、越俗都在这片土地上留下了深深的印记。

上饶是典型的江南鱼米之乡，广袤起伏的平畴绿野，散发着吴楚文化的神韵灵气，凝聚了古意苍然的历史景致，更留下了极为丰富的非物质文化遗产。境内万年仙人洞遗址的考古成果告诉我们，至少在一万多年前，上饶的原始先民就懂得种稻和制陶。这里是人类稻作起源地，是人类制作陶器最早的地方，由此衍生了灿烂的稻作文化及渔俗文化。自唐代以来，上饶一直是中国重要的矿业基地，悠久的采矿史造就了在这片土地上辉煌的矿业文化。上饶历史上儒学盛行，书院林立，书院文化使上饶先民拥有了自己内在且独

特的文化思想特质。上饶还是中国著名的戏曲之乡，这里不仅孕育了影响大半个中国戏剧剧种发展的弋阳腔，集昆、弋腔之精华于一体的徽剧，取百家之所长的赣剧，还流行着多姿多彩的采茶戏，充满地方乡土气息的傀儡戏、舞鬼戏以及遍及赣东北村镇的串堂班、道士班。而多样的宗教文化也使各种庙会文化、宗教音乐、民间信俗盛行一时。作为江南传统手工业基地，上饶发达的纺织业、制茶业、造纸业、漆器制造业等在历史上也具有重要的地位和影响力。上饶百姓民风淳朴、勤劳智慧，各地仍保留了许多丰富多彩的民俗文化。

保护和传承非物质文化遗产，对于继承和发扬中华民族优秀传统文化传统、增强民族自信心和凝聚力，具有重要和深远的意义。2006年，上饶市开展了非物质文化遗产的普查工作，至2011年，基本摸清了全市非物质文化遗产的家底。通过普查，收集线索5000余条，发现并整理出有价值的非遗项目300多项。截至2018年12月，上饶市有县级非遗保护名录200余项，市级非遗保护名录106项，省级非遗保护名录67项，国家级非遗保护项目9项，初步形成了上饶市非物质文化遗产的各级保护名录体系。非物质文化遗产是以人为载体的，主要依靠传承人的口传心授，世代传承。因此，加强对代表性传承人以及传承团体的保护十分重要。目前，上饶市有13位传承人被列入国家级非物质文化遗产代表性传承人名录，59位传承人被列入省级传承人名录，121位传承人被列入市级传承人名录。2008年，文化部在婺源县设立了国家级徽州文化生态保护实验区。2011年，铅山连四纸生产基地入围文化部设立的首批国家级非物质文化遗产生产性保护示范基地。2012年，

婺源华龙木雕有限公司、江西婺源朱子实业有限公司入围第一批江西省级非物质文化遗产生产性保护示范基地。2014年江西婺源朱子实业有限公司入围第二批国家级非物质文化遗产生产性保护示范基地。2016至2018年间，婺源县华龙木雕厂、婺源县甲路工艺伞有限公司入选江西省非物质文化遗产生产性保护基地。2015至2017年江西含珠实业有限公司、鄱阳县赣剧团有限责任公司、弋阳腔艺术保护中心、婺源县寒山艺术馆、江西省婺源茶叶学校入选江西省非物质文化遗产传承基地。2018年婺源三雕、婺源歙砚制作技艺、鄱阳脱胎漆器髹饰技艺、铅山连四纸制作技艺入选第一批国家传统工艺振兴目录。至2018年，全市各县（市、区）共建立非遗专题博物馆、展览馆、展示厅及传习所50余处。

几年来，上饶市文化部门利用各种节日和文化遗产日多次举办非物质文化遗产保护成果展及非遗文艺展演活动，并以非遗项目为素材，创作了多个优秀文艺节目参加各类演出及比赛活动。此外，积极组织推荐各县（市、区）的相关非遗项目参加国家和省里举办的世博会、文博会等各种非遗宣传、交流活动以及相关的展示展销会，努力使上饶市的一些非遗项目走出去。如今，随着政府保护措施的到位和保护力度的加大，上饶市非物质文化遗产的保护工作正在进入全面、科学、规范有序的发展阶段。各级文化部门在探索中保护，在保护中发展，积累了不少有益的经验，有步骤、有条理、积极稳妥地把这个系统工程做得更好。



中国历史悠久，在漫长的岁月里，先民留下了珍贵的文化遗产。有物质的、非物质的，而以非物质形态存在，与百姓生活密切相关，世代相传的传统文化表现形式，如民俗活动、表演艺术、传统知识和技能，以及与之相关的器具、实物、手工制品等，称之非物质文化遗产。

非遗悦读

国家级非物质文化遗产代表性项目
省级非物质文化遗产代表性项目

编辑：少燕、杨可文 图：上饶市非遗中心

· 国家级非物质文化遗产代表性项目

弋阳腔

弋阳腔是我国古老的戏曲声腔。南宋中期，兴起于浙江的南戏经信江传入江西，在弋阳地区与当地的方言土语、民间音乐和地域民俗相融合，“辗转改益”滋生出的一种全新的地方腔调，得名“弋阳腔”。弋阳腔与昆山腔、余姚腔、海盐腔并列为当时的四大声腔。

对于弋阳腔确切的产生时间至今没有定论，学术界至少有三种说法。一种说法认为，弋阳腔早在南宋末年便已产生。另一种说法也是普遍认同的说法，认为弋阳腔产生于元末明初。第三种说法认为弋阳腔应该产生于元中叶延佑年间。总之，弋阳腔至今至少已有500年以上的历史。

弋阳腔发源于赣东北这块有着丰厚文化底蕴的土壤，扎根于这里的民情民俗。这支古老的声腔一经诞生就以它草根文化的形态，为广大百姓喜爱，并广泛影响了大江南北。弋阳腔最大的特色是“一唱众和”，以锣鼓伴奏，唱腔可塑性大、声调高亢，兼具南方温柔敦厚之雅韵，又兼北方慷慨激昂之气质，刚柔相济、挥洒自如。旋律少变，节奏简朴，





弋阳腔多以忠孝节义为内容，深受百姓喜爱。



弋阳腔号称中国地方戏剧之祖

长韵帮腔。一句帮腔，多至三十余拍，每拍一锣，其帮腔之繁，几乎每句皆和。由于弋阳腔在声腔方面具有“本无宫调”“借用乡音”的特点，所以它又有着无限的融合力和适应性。弋阳腔虽几经嬗变，但其高腔体系却一直保持着共同的特征与风格保留至今。

弋阳腔与昆腔同样脱胎于南戏，但是，弋阳腔和昆腔不论从风格还是社会背景来说，都大相径庭。自明万历以后，昆腔成为“官腔”，达官贵人、知识分子大都为昆腔撰写剧本，剧本繁多，不胜枚举。弋阳腔由于当时的政治、社会因素，被视为“杂调”，不受重视，剧本散佚很多，流传很少。昆腔文词深奥、节奏缓慢，局限于士人，虽不为普通大众所赏，但流传下来的剧本繁多。与昆腔相比，弋阳腔的表现风格是通俗易懂，妇孺能解，民间性、地方性很强，故更为普通百姓喜闻乐见，其对于地方戏剧的影响

也更为丰厚。明嘉靖年间，弋阳腔发展到了巅峰，所谓“弋阳子弟遍天下”，吃弋阳腔“开口饭”的人遍布全国。明万历年后，昆山腔渐渐盛极一时，将海盐腔和余姚腔取而代之，但最早的弋阳腔仍在与之齐头并进。清乾隆年间弋阳腔到北京演出，曾出现过“六大名班，九门轮转”的盛况，弋阳腔被宫廷戏采用，编写出“昆弋大戏”。在当时中国舞台上，为人所推崇的“雅音”昆山腔和所谓的“俗唱”弋阳腔，形成了戏曲界著名的剧坛两大盟主“南昆北弋”的局面。“北弋”之称，是因为弋阳腔传入北京，演变为京腔（亦称弋腔），盛行一时，故有此名。

弋阳腔自诞生之日起，始终透露着江西民间文化的光彩。弋阳腔产生后的400多年里，在全国衍生出一个庞大奇丽的高腔体系。北京、湖南、福建、广东、云南、贵州、四川等十多个省市的高腔剧种都源于弋阳腔或深受弋阳腔影响。弋阳腔还对京剧、徽剧、湘剧、川剧、秦腔等44个剧种的形成产生了巨大影响，并取得丰硕的成果。因此弋阳腔也被称为是中国高腔戏曲的鼻祖。

弋阳腔是中国传统文化的奇葩，是中华民族的文化瑰宝，是世代传承的精神财富，它对中国戏曲尤其是中国地方戏曲发展的贡献是无可替代的。它绵延至今，虽有兴衰，但始终不绝，展现了强大的生命力和艺术魅力，是弥足珍贵的文化遗产。

2006年6月，弋阳腔入选第一批国家级非物质文化遗产代表性项目名录。



国家级传承人李波生



国家级传承人丁国坤



省级传承人陈鸿富

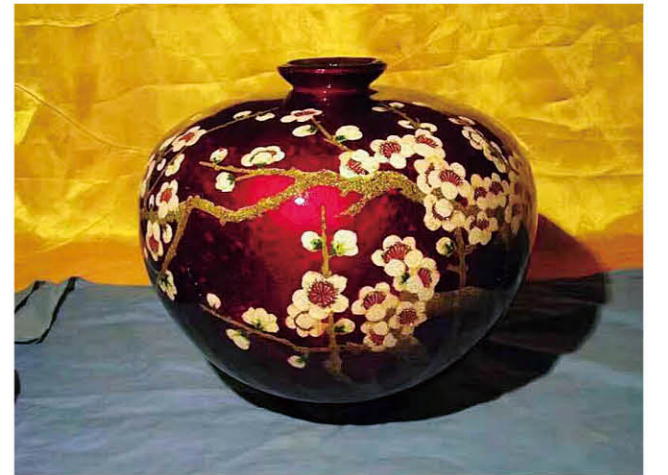
鄱阳脱胎漆器髹饰技艺

漆器是用漆涂在各种器物的表面上所制成的日常器具及工艺品、美术品等。漆器的主要材料——生漆，是从漆树割取的天然液汁，主要由漆酚、漆酶、树脂及水分构成，用它作涂料，有耐潮、耐高温、耐腐蚀等特殊功能，又可以配制出不同颜色，光彩照人。从考古挖掘中发现，早在汉代，鄱阳人便使用漆器，这在汉代出土的棺椁残片中得到证实。

鄱阳脱胎漆器早期器物往往髹朱饰黑或髹黑饰朱，图案装饰注重色彩对比，多采用红黑相间方式，追求对比鲜明产生的美感，通过刻漆、隐画技艺在器物表面构成一个绮丽的图案。清咸丰年间，鄱阳“张洪顺”漆器店的老板张宗琳，以独创的“凝固成型”脱胎技法，制作出一批脱胎漆器，受到广大顾客欣赏和称赞。鄱阳脱胎漆器“凝固成型”脱胎制模工艺，为脱胎漆器制作工艺开辟了

新的途径。1915年鄱阳脱胎漆器“帽筒”参加世界巴拿马博览会荣获四等奖，名声大振，远销海外。1961年大幅鄱阳漆器屏风、大型吊瓶等与景德镇陶瓷一起，作为江西工艺品的代表，走进了人民大会堂。

鄱阳脱胎漆器在模具上用当地盛产的夏布或绸料漆裱，连上数道漆灰料干固后，脱除内模成型成胎壳，在经过多次填灰上漆打磨，装饰等工序，最后成形。鄱阳脱胎漆器全部生产过程有：制漆、制模、脱胎、上漆、彩绘、打磨、装饰、退光等近八十道工序，具有轻巧、无毒、防潮、绝缘、耐酸碱、耐高温、防腐蚀、不易破碎及盛放食物防腐、不走味的特点。鄱阳脱胎漆器的胎质主要有木胎、竹胎、夹纆胎、皮胎、藤胎



精美的鄱阳脱胎漆器，人称中华文明的手工艺瑰宝。

和积竹胎等多种。制作工艺有雕花、镶嵌和贴金等技法。一件脱胎漆器的完成，必须经过模胎、割胎、粘胎等工序，对于大型器具来说，尤为复杂。鄱阳脱胎漆器手工业匠人，在实践中，大胆革新，对脱胎法采用了一全新的凝固成型的工艺，省去了割胎、粘胎等流程，一次成形。这种工艺，不但增强了脱胎漆器的

牢固度，而且内壁光洁无痕，造型随心所欲，成形简单快捷，工艺至臻至美。鄱阳漆器是从先秦走来的传统工艺，几千年来，经过一代又一代人传承发展，成为体现中华文明的手工艺瑰宝。

2011年5月，鄱阳脱胎漆器髹饰技艺入选第三批国家级非物质文化遗产代表性项目名录。



鄱阳脱胎漆器制作工艺复杂而独特





铅山连四纸制作技艺

铅山县位于江西省东北部，县境东、南、西三面环山，盛产毛竹。据统计，全县约有毛竹林面积五十万亩，故使造纸业获得极大发展。铅山的造纸活动从唐代开始有了较大发展。据翦伯赞先生主编的《中国史纲要》（人民出版社，1983年版）记载：“明朝中叶，铅山已发展成为我国造纸业的重要基地，与松江的棉纺织业，苏、杭的丝织业，芜湖的浆染业，景德镇的制瓷业并称为江南地区五大手工业区域。”当时仅石塘一地，纸厂槽户不下三十余槽，各槽帮工一二十人。清代中期铅山造纸业达到鼎盛，纸业人口约占全县人口十之三四，纸槽近二千张，年产纸约二十五万件。



“铅山惟纸利天下……”铅山造纸的历史至今约有近千年的历史，经过数百年的积累和发展，至明末万历年间，铅山成熟的竹纸制作技术创制出了历史上著名的“连四纸”品牌。据清版武英殿刻书《古今图书集成》中记载，元代的铅山纸就已名播天下。明高濂在《遵生八笺》里，把“铅山纸”列为“妍妙辉光，皆世称也”的精品。明宋应星《天工开物》中数处记述了铅山造纸，对铅山的纸品——连泗、柬纸等，作了专门的说明，并给与很高的评价。

在1884年西方机器造纸技术引进中国以前，“中国纸”均采用历史上长期沿袭下来的传统手工制作方法生产的“手工纸”。历史上曾经生产过的手工纸种类繁多，按照其采用纤维原料的不同，可分为皮纸、竹纸、麻纸等几类。中国历史上最为著名的手工纸“宣纸”由于采用青檀皮为主料，归属为皮纸类，连四纸采用毛竹为原料，故属于竹纸类。连四纸最初称“帘四”，为造纸术语，后又称为“连泗纸”，其主要品种有“连四”“海月连”“龙排连”“改良连”“大匹纸”等。“连四纸”取谐音在近代又被称为“连史纸”。

1987年版《辞源》中有关“连史纸”词条解释：“纸的一种。原称连四纸，又名绵纸。原料用竹。色白，质颇细，经久色质不变。旧时，凡贵重书籍、碑帖、契文、书画、扇面等多用之。产江西、福建，尤



章仕康是连四纸制作技艺第13代传承人，世代以造纸为业。

以江西铅山县所产为佳。上品名根纱纸，其次为连四纸，或称连四、绵连四纸，今讹称连史纸”。

铅山连四纸传统制造工艺纯系手工操作。纸槽作坊中流传这样的话：“片纸不易得，措手七十二。”连四纸要经过



连四纸的制作从选料到成品要经过七十二道工序



铅山大义古桥

少燕 摄



选嫩竹



坐山阴干



竹条



剥竹丝



挂晒竹丝



浆灰清



兑竹碱



叠鏊锅



制作黄饼



白饼捡料



碓碾



踩纸料



压浆浮



耘浆



耘纤浮



洗浆滤浆



打纸药 (野生猕猴桃藤)



浸纸药



兑纸药



打槽面



抄纸



榨纸



掀纸



焙纸

斫条、剥竹壳、晒料、沤塘、烧皇窝、纸料漂白、踩料、抄纸等七十二道工序（又有一百六十道工序一说）。连四纸整个生产周期长达一年，这样制作好的连四纸质地洁白莹辉，细嫩绵密，平整柔韧，有隐约帘纹。纸张防虫耐热，永不变色，素有“寿纸千年”的称誉。

纸与印刷的结合，历来是人类社会文明根本的、永久的传播方式。以往，我国许多鸿篇巨著、名贵典籍多采用精制纸品印刷、流传，其中相当一部分用的是连四纸。由于纸质经久不变，有的虽历经几个世纪，依然洁白如初。

2006年6月，铅山连四纸制作技艺入选第一批国家级非物质文化遗产代表性项目名录。



洁白的连四纸



砍竹

万年稻作习俗

图 吴青华



吊桶环古人类遗址

万年位于江西省东北部，乐安河下游，鄱阳湖东南岸，属亚热带湿润性季风区，气候温暖湿润，光照时长，雨量充足，适合水稻、油菜、瓜果等农作物生长，历来是江南富庶的鱼米之乡。万年有着灿烂的远古文明，境内大源仙人洞和吊桶环古文化遗址是当今所知世界上最早的栽培稻遗存之一。通过考古发现，证实一万四千年至一万二千年前，万年原始先民就过上了“饭稻羹鱼”的农业生活，并形成了最原始、最古朴的稻作习俗。这一考古新发现将



每年清明节，当地农村都用贡米与水曲菜制作清明果祭献先祖。

浙江河姆渡发掘发现的稻作文化提前了五千年，从而改写了中国及世界稻作历史，被评为“八五”期间全国十大考古新发现和中国二十世纪一百项重大考古发现。当万年仙人洞的原始先人移植下第一棵水稻时，华夏原始的农耕文化——稻作文化也就从此开始。

万年是“稻米之乡”，也被称为“世界稻作起源地”，传统的稻作习俗已在该地域传承了几千年。据历史文献记载，水稻一直是万年县境内主要栽培作物。万年人在长期的水稻耕作劳动中与当地传统的民间文化融会，逐步形成了万年在歌谣、节令、风俗、耕技等方面具有地方特色的稻作文化，不少稻作文化习俗至今仍沿袭不衰。万年的稻作文化浸润在人们的日常饮食里、宗教庆典中、结婚喜筵上，以及绘画和歌曲里。

历史发展到今天，万年贡米荣获地、省、部、国际优质大米，出口免检产品和“绿色食品”等多项荣誉称号。万年贡米已成为人们放心喜食的米中精品。万年稻作习俗及贡米生产技术有着深厚的文化底蕴，它是地方民俗和人类生存发展史的一个缩影，有着深远的历史文化价值、重要的农业研究价值和可观的经济价值。

2014年11月，万年稻作习俗入选第四批国家级非物质文化遗产代表性项目名录。



少燕 摄

传统的稻谷收割



贡米种植环境独特，三面环山，吸四季泉水。



洪元培 摄

下乡巡演



在古戏台演出《百花赠剑》

婺源徽剧

徽剧原名“徽调”或“二黄调”，新中国成立后定名为徽剧。徽剧是一种重要的地方戏曲声腔，也是闻名全国的一个大剧种，主要流行于安徽省境内和江西省婺源县一带。徽剧是一个多声腔剧种，它吸收了明代四大声腔精华并形成自己特色。伴随徽商走南闯北的足迹，徽剧艺术也被带往祖国的四面八方。京剧就是在徽剧的基础上形成的，另有许多地方戏曲剧种都受过它的影响。徽剧包括青阳腔、徽戏、徽昆

（昆腔的分支）和花腔小调几大部分，以青阳腔和徽戏为主（徽剧不等于徽戏），可谓“高、昆、乱”俱全。

从明嘉靖年间开始，徽剧的演变过程，大概为三个阶段：一为徽州腔、青阳腔阶段；二为四平腔、昆弋腔阶段；三为徽戏阶段。新中国成立后，对徽剧这濒于失传而在我国戏曲史上占有重要地位的剧种，政府有关部门进行了挖掘、抢救和继承的工作，正式定名为“徽剧”。

徽剧的声腔是以弋阳腔为底子，不断吸收各种外来优秀戏曲艺术逐步发展成熟起来的。徽腔显著的特点是，在曲词中增加大量的滚唱，连唱带诵，节奏鲜明。后来又融合昆曲的因素，形成四平腔（徽州高腔），而后演变成昆弋腔。昆弋腔在伴奏

上取消了锣鼓和人声帮腔，改用笛子或唢呐伴奏，使曲调更加优美、华丽和细腻。还用小锣、小鼓配合动作，很适合载歌载舞的场面。吹腔用笛子、海笛（小唢呐）、大唢呐伴奏，委婉柔和。拨子高亢、激越、悲怆，是徽剧各种声腔中最具有完整板式结构的声腔。加上青阳腔、二黄、徽调西皮及花腔小调等，使徽剧声腔成为表现力丰富、别具特色的完整体系。

婺源民风淳朴，百姓勤劳善良，徽俗最喜搭台看戏，旧时城乡演出活动非常活跃，专供演出的各式戏台曾遍布各地。历史上，婺源县内各乡镇均有徽剧戏班和演出活动。婺源徽班的演出习俗，与当时徽州社会上长期形成的风尚、礼节、习惯有关。旧时每逢酬神祭祀的日子，徽班都是以酬神祭祀名义演出，且往往以演酬神祭祀戏居多。

2006年6月，婺源徽剧入选第一批国家级非物质文化遗产代表性项目名录。



王汝春 摄

传承授艺



程晓军 摄

演奏乐队



少燕 摄

婺源绿茶制作技艺

婺源县境内群山逶迤，烟云缭绕，气候温润，雨量充沛，适宜茶树生长。这里“绿丛遍山野，户户有香茶”，是中国著名的绿茶产区。婺源绿茶历史悠久，早在唐代以前，婺源的人们就利用得天独厚的自然条件，发展茶叶生产。

婺源绿茶制作工艺在明代之前，主要采用的是蒸青法制作，就是以蒸汽将鲜叶蒸软、而后揉捻、干燥而成。从明代开始，炒青茶代替了蒸青茶。炒青，是指在制作茶叶的过程中利用微火在锅中使茶叶萎凋的手法，通过人工的揉捻是使茶叶水分快速蒸发，阻断了茶叶发酵的过程，并使茶汁的精华完全保留的工序。炒青是制茶史上一个大的飞跃。

清嘉庆年，婺源绿茶集中在安徽屯溪集散，故又名“屯绿”（眉茶）。由于产量大，品质优，婺源绿茶成为“屯绿”的代表。皖南所产的珍眉绿茶以婺源为最多，故又称婺源茶。其中，婺源绿茶尤以质厚味香著称，后改名“婺绿”。从清康熙至光绪年的二百多年间，婺源茶叶生产和出口达到鼎盛，是中国外贸出口的主要物资之一，并获得国际茶界的交口称颂，“绿茶中以徽州婺源绿茶为上选”、“谈世界绿茶者，无不首推婺源绿茶叶为巨擘”。新中国成立后，婺源茶叶生产得到恢复和发展，



程晓军 摄



江宏炎 摄

揉茶



程晓军 摄

摊青



李泉发 摄

烘胚



揭凌峰 摄

做形



揭凌峰 摄

揉茶



揭凌峰 摄

杀青



揭凌峰 摄

摊片

泡的特点，有“头泡香，二泡浓，三泡味不减，四泡味亦醇”之称。

婺源绿茶品种丰富，获得国家和省优质名茶奖多达数十个。按茶叶形状分有眉形、针形、颗粒形、螺旋形、花朵形等若干类。按制作工艺分有炒青、蒸青、烘青，

以炒青茶为主。婺源绿茶炒青茶传统手工制作的主要程序为：摊青、杀青、清风、揉捻、烘炒、初干、再干。

2014年11月，婺源绿茶制作技艺入选第四批国家级非物质文化遗产代表性项目名录。

并实现了历史性跨越。婺源先后荣获“中国绿茶之乡、中国十大特色产茶县、中国十大生态产茶县、中国茶叶出口第一县”等称号。

婺源茶园主要有坡地茶、洲地茶、田塍茶、坦茶以及少数的野生茶。婺源茶树品种繁多，质量上乘，主要品种有“婺源群体种”和“上梅洲良种”。婺源茶园每年在“春分”前后开园。采摘时，按一芽一叶标准；清明后，按一芽二叶标准。婺源绿茶的采摘坚持分期分批采，先发先采，后发后采，不符合标准不采，采下的鲜叶不过夜等原则。采摘时还要注意“三不采”，即不采雨水叶、红紫叶、虫伤叶。婺源绿茶具有香高色翠、汤青叶绿、味浓耐



王汝春 摄

婺源傩舞

傩舞，又称鬼戏，源于原始巫舞，是一种古老民间娱神舞蹈，至今约有千余年的历史。舞者头戴各种质朴而夸张的假面具，手执干戚等兵器，把自己装扮成想象中的比鬼疫更凶猛狰狞之傩神，随着强节奏的鼓点，跳着狂热的舞蹈来驱邪。傩舞是中国古代驱鬼逐疫的最原始仪式，被认为是中国舞蹈的“活化石”以及中国戏曲的源头。

婺源原始的傩舞远可追溯至春秋战国以前，据研究古徽州文化的学者考证，婺源（原隶徽州）傩舞系由古山越人代代相传下来。傩舞在婺源段莘乡庆源村、秋口乡长径村和李坑村一带颇为盛行。据传明嘉靖壬戌年（1562）进士程文著，是婺源秋口长径人，曾任陕西苑马寺郎。后程文著返乡，将陕西的傩班带回婺源，与当地的原始傩舞相结合，很快在婺源流传开来，便有了长径“驱傩神班”，庆源的“万顺班”和“人和班”等。清末婺源曾有“三十六傩班，七十二狮班”之说，是因班中既有跳傩又有舞狮，是一种将傩舞与狮舞揉为一体的祭祀舞蹈，故也称“狮傩班”。

婺源傩舞表演形式有独舞、双人舞、三人舞、群舞、舞剧等，且多带情节。婺源“山阻而弗车，水激而弗舟”，



自古以来交通不便，因此，婺源傩舞受外界影响极少，犹如一块埋在深土中的“璞玉”，基本保持原始风貌。在表演艺术上仍保留着古朴、粗犷、



长径村傩舞开傩仪式



简练、夸张、形象、传神的独特风貌和古越遗风。这些动作多顺拐、屈膝、下沉、含胸、挺腹，具有沉而不懈、梗而不僵的特色。

婺源傩舞由于受到明末盛行的目连戏影响，有的节目逐渐发展为戏曲形式，又称“傩戏”。婺源傩舞是一种古典舞蹈与彩绘木雕相结合的艺术。面具是傩舞主要特征之一。婺源傩舞者头戴的面具，最早为用青铜所铸，狰狞闪亮。旧时乡民把傩面具奉为“神灵”，开橱和封存傩面具还有一套尊祀的仪式。开橱取傩面具时，要由两位德高望重的老者将绳子绑在橱门的环把上，站在两侧慢慢拉开橱门，然后敬重地把傩面具请出。表演结束后封存傩面具时同样也要举行一套仪式。

婺源傩舞是以舞蹈艺术为中心，融汇了面具、木雕艺术、音乐艺术、戏剧艺术等元素。但随着时代的发展，人们的生活方式、信仰及审美观随之发生了巨大变化，加之科学文化的发达和外来文化的影响，使人们对傩文化的传承、认识受到了很大影响，传统的民俗日益淡化。近年来，在政府的重视和保护下，随着婺源文化旅游事业不断地做大做强，婺源傩舞这一古老艺术焕发了新的生机和光彩。

2006年6月，婺源傩舞入选第一批国家级非物质文化遗产项目代表性项目名录。



邀请“境主”看戏



林叶 摄

婺源三雕



程晓军 摄

婺源自古以来文化兴盛，地面文物建筑、古村落遗存十分丰富，遍布全县乡村的“三雕艺术”出神入化，声播海内。婺源“三雕”是指婺源建筑所运用的砖、石、木三种民间雕刻艺术。走进婺源的古宅，常常被跃入眼帘的精美雕刻所震撼。在每一个可能的地方都恰到好处地布满了出神入化的雕刻精品，雕刻内容之丰富，雕刻手法之精湛，风华绝代，底蕴深厚，令人叹为观止。这些昔日官邸或豪宅中的华美装饰，如今留存在寻常百姓的民居里，仍然向世人述说着一个个美丽的故事。

婺源“三雕”艺术最早起源可追溯到唐代。婺源古属徽州，地处皖浙赣三省交界。明清以来，徽商的发展繁荣了徽州文化，婺源“三雕”就是在这样发达



程晓军 摄

的徽文化大背景下逐渐形成和发展起来的。明清年间，大名鼎鼎的徽商，做生意发达后，衣锦还乡，广置田产，大兴土木，荣宗光祖，炫耀乡里。因为山里平地少，所以这里的房子都是楼上架楼。封建社会的民居建筑，大到栋梁，小到门槛、开间、规模、高度都依官职大小规定标准。明洪武年，朱元璋下诏，规定普通百姓的房子不得超过三开间五架梁而且不能刷漆彩绘。这些严格的规定强调尊卑有别，此规定一直延续到清末。衣锦荣归的徽商在大兴土木

时，一面受着地理条件的限制，一面受着政治制度的管束，只好在房子的坚固和精致上下足功夫，用繁复精彩的雕饰来表达对祖先的尊崇，炫耀自身财势人气的旺盛。他们花费巨资，不惜工本，几乎将徽州古代建筑装饰的精华都搬了进来。极尽艺术之构思，得尽天工之奇巧。“三雕”艺术在清代，更是无巧不用其极，将技艺推向极致。

婺源“三雕”艺术在婺源古建筑中广泛多见。砖雕广泛用于建筑中的门套、门楣、屋檐、屋顶、屋脊等处，特别是在古建筑中的门楼，它典雅、庄重，是徽派建筑的重要组成部分。石雕主要用于牌坊、勾栏、踏步、柱础、门框和大门两侧下端石等。婺源石雕中的浮雕和圆雕艺术，享誉甚高。但由于石雕题材受雕刻材料和雕刻器具限制，不及木雕与砖雕复杂，主要是动植物和博古纹样及书法。在雕刻风格上，浮雕以线层透雕与平面雕为主，石雕整体恢宏、古朴，没有木雕与砖雕那样细腻繁琐。婺源山区盛产木材，



黄曦洪 摄



洪元培 摄



洪元培 摄

思口新源俞氏宗祠

建筑物绝大部分结构使用木料，成了木雕斗智用武之地。木雕多饰于建筑内的屏风、栏柱、额坊、梁柱、斗拱、窗棂、门楣、平盘斗、隔扇、窗栏等处。婺源“三雕”艺术的雕刻手法、风格迥异，丰富多彩，有时把多种雕刻手法不拘一格地混合并用于一件雕塑品上，使作品更空灵和逼真。

2006年6月，婺源“三雕”入选第一批国家级非物质文化遗产代表性项目名录。



洪元培 摄

歙砚制作技艺

歙砚是中国四大名砚之一。历史上婺源属安徽歙州（宋代徽宗年间改徽州）之辖地，以州名物，故婺源所产之砚称为歙砚。歙砚的石材主要产于婺源县溪头乡的龙尾山，故又称作“龙尾砚”。

婺源制砚历史是从唐开元（公元713—741年）中叶开始，至今已有一千二百多年历史。歙砚在南唐时享誉砚坛。南唐元宗年间，歙砚被官方列为御赐品，在歙州设置了“砚务”，并委派砚务官督采砚石，并被南唐后主李煜称之为“天下之冠”，歙砚美名也开始逐渐享誉砚坛，深受广大文人墨客的推崇。宋代，因推进“崇文抑武”的政策，促进了文学艺术也包括工艺美术的发展。全国石砚的采制业由此走向繁荣，歙砚也进入了大发展的时期。这一时期龙尾山开发的砚坑最多，各种各样的砚石纹理相继问世，砚的造型也具有多样化，雕刻工艺形成了自己的个性，在我国砚坛中享有很高的声誉。从元朝至清朝，婺源砚石矿由朝廷进行过几次中小规模的开采。这段时期，就开采规模而言是歙砚的衰退时期。但歙砚在造型、雕饰上却有了长足的发展，突出了砚的欣赏性和艺术性。清代末年至民国期间，国内半个世纪的战乱，婺源歙砚的采制业几乎停滞，逐渐衰败。

总体上来说，婺源歙砚在唐宋时期造型端庄大方，线条挺拔隽秀，强调实用；明清时期的砚台则新颖别致，做工精细柔腻，注重欣赏；而如今砚雕匠师们正在努力继承“精细秀逸”的传统风格基础上，去追求一种“清新、淡雅、简洁、古朴”的境界。



雕刻作坊

歙砚选用的石材纹理缜密，石肤温润、结构坚紧、发黑如砥，兼具“坚”、“润”之质，纹理美丽，敲击时有清越金属声，贮水不耗，历寒不冰，呵气可研，发墨如油，不伤毫，雕刻精细，浑朴大方。“涩不留笔、滑不拒墨”是它的显著特点，被李苦禅、李可染、刘海粟等艺术大师赞为“石冠群山”、“砚国明珠”。纹是砚石中的天然纹理，有眉纹、罗纹、金星、金晕、鱼子五大类上百种。此外，还有银星、银晕、庙前青、庙前江等稀品。

歙砚的制作工艺以雕刻艺术为中心，主要由选石、构思、定型、图案设计、雕刻、打磨



歙砚制作技艺传承基地

等多道工序构成。歙砚的制作因材设计，随石创意。其设计艺术是对工艺师见识、修养水平的考验。砚台型制、雕刻内容和图案，要依托工艺师的炉火纯青的雕刻技艺来表现。歙砚雕刻经过历代砚雕名家的辛勤耕耘取得了很大发展，尤其是近几十年来涌现出许多名家高手，并形成了多种流派，雕刻的工具、手法、形式也形成了完备成熟的体系。

新中国成立后，婺源县歙砚的采制业，进入了繁荣时期。从上世纪九十年代开始，随着市场经济的发展，一批民间个体私营作坊、店铺如雨后春笋，蓬勃兴起，呈现良好发展势头。在婺源大畈和砚山，几乎家家户户都从事砚石、砚台的生产、销售。目前，全县从事歙砚制作业的人员已近三千人，店面、作坊一百余家，带动了婺源县文化与经济的发展，歙砚制

作已成为婺源极具特色的一种文化产业。

歙砚制作技艺将一块本无生命的石头，通过充分发挥人们的艺术想象和工艺制作，赋予它鲜活的生机，使歙砚自身的浓厚文化内涵和它所承载的文化使命有机地融为一体，生生不息地流传后世。

2006年6月，歙砚制作技艺入选第一批国家级非物质文化遗产代表性项目名录。



龙溪祝氏宗祠建造技艺



黄曦洪 摄

马楼、厅堂、厢房、膳堂和马厩等。祝氏宗祠保存了宋代以来民间木作遗风。祝氏宗祠与文昌阁建筑多为木结构，梁架多用穿斗式，局部结合抬梁式，斗拱、门窗、板壁等全用木制，堪称古代木作的“活化石”。祝氏宗祠在建筑风格上，融汇了皖、浙、闽、赣的古建筑风格，被认为是江南比较典型的古建筑群。

龙溪祝氏宗祠位于江西省广丰县东阳乡境内。宗祠始建于明成化年间(1466-1487)，经明、清两代，不断整修、扩建，渐成规模。祠分前厅、中堂、后厅三进，装饰优美，雕画艺术精湛，内置戏台、跑

2008年5月，龙溪祝氏宗祠建造技艺入选第二批省级非物质文化遗产代表性项目名录。

广丰洋口海参饼制作技艺

广丰洋口海参饼在清道光年间已有大规模生产，历来是广丰糖坊业的知名品牌和传统名点。洋口海参饼主要原料为等糯米、面粉、砂糖、麦芽糖、植物油及碱粉、芝麻等。洋口海参饼是一种健康营养食品。其中的面粉、蔗糖、麦芽糖都有利气生津、消积化食的功效，老少皆宜，香甜可口。

洋口海参饼可以干吃，也可以水泡，水泡时若加入少许蜜糖，则更加甜美可口。每逢节日喜庆，海参饼是当地最为常见的馈赠礼品。

2013年8月，广丰洋口海参饼制作技艺入选第四批省级非物质文化遗产代表性项目名录。



广丰古桥

周伟 摄



葛粉为葛根茎经水磨而澄取的粉物，它具有清热解毒、生津止渴、补肾健脾、益胃安神、清心明目、润肠通便及醒酒等功能。横峰县的葛粉制作加工起源于境内的葛源镇。横峰葛粉质量上乘，具有洁白晶莹、消暑祛火、润喉清肺、清热解毒等特点。

横峰手工制作野生葛粉主要的基本程序是：用山

泉水清洗块根、粉碎磨浆、浆渣分离、沉淀、干燥等工序。

葛粉在横峰流行有四种吃法：一是生吃，如前所说，用凉水冲喝；二是熟吃，用开水冲熟了吃；三是将新挖出来的鲜葛根切成块与猪臀肉一起炖了吃，乃大补之物；四是用葛粉做馅包汤圆或包子。

2010年6月，横峰葛粉制作技艺入选第三批省级非物质文化遗产代表性项目名录。



富西 摄

横峰兴安酥又名芋头糖，源于明代，是葛源的传统食品。兴安酥是一种用上等糯米掺和芋头，外裹芝麻、白糖、茶油等原料制成的食品。其选料精致，糯甜可口，酥松香脆。葛源前山村一带山高水冷，糯米生产时间长，种植的糯谷具有质白、软粘的特点，所制成的芋头糖进口后消融即化，故又名料化糖。兴安酥的主要原料芋艿的药用价值非常显著，其富含淀粉、各种矿物质及维生素，有增强免疫力、补气益肾、易消化等功效，深受老人和孩子们的喜爱。

2010年6月，横峰兴安酥制作工艺入选第三批省级非物质文化遗产代表性项目名录。



横峰兴安酥制作工艺

黄曦洪 摄

鄱阳传统榫卯制作技艺



顺檀等结构性构件，采用夹头榫、抱肩榫、龙凤榫、契钉榫、霸王枨等榫卯工艺，运用木材自然的舒张力，由不同的方向嵌接、凹凸咬合，使张紧与松脱的作用力相互抵消，形成舒张有度、契合严密、稳固的木架结构合体，是木构体系的关键技术，具有结构严谨、精准牢固等特性。

2017年11月，鄱阳传统榫卯制作技艺入选第五批省级非物质文化遗产代表性项目名录。

鄱阳传统榫卯制作技艺在江西省鄱阳县积厚遗远，传承至今有九百余年历史。鄱阳传统木作榫卯制造工艺通过对原木开料锯解、定型、历经锯切铲刨、镑凿砍削、剔雕刮磨、使鳔攒活、开榫、凿卯等几十道工序，形成立柱、横梁、



鄱阳灌芯糖制作技艺

鄱阳灌芯糖是一种由麦芽糖（饴糖）作糖皮料，黑芝麻配以植物香料为芯料精制而成的传统食品。鄱阳灌芯糖外形为圆柱形，长短可自由截取，形似香烟，外层为一层薄薄的麦芽糖皮，里层包着主要由：糯米、小麦、植物油、黑芝麻以及姜、陈皮、桂花、茴香等多种材料制作而成的芯料。鄱阳灌芯糖天然营养，入口酥软香甜，百吃不厌，深受地方百姓喜爱。



2010年6月，鄱阳灌芯糖制作技艺入选第三批省级非物质文化遗产代表性项目名录。



（黑芝麻）灌芯糖

铅山河红茶制作技艺

铅山县河口镇昔日名列江西四大名镇，闽赣皖各地名茶俱在此包装集散。统聚武夷山脉各地产茶而精制的红茶名曰“河红”，是中国最早的出口外销红茶，畅销国际市场近二百年。

英国商人威廉·马克思在其所著《茶叶全书》写道：“河口镇为中国内地最重要茶市”，铅山有谚云：“河红茶叶通四海，河帮茶师遍天下”。

2010年6月，铅山河红茶制作技



艺入选第三批省级非物质文化遗产代表性项目名录。



铅山柳木蒸笼制作技艺

清道光年，铅山柳木蒸笼制作技艺从福建省崇安县（今武夷山市）传入。柳木蒸笼以柳杉为原材料。河口镇上生产的柳木蒸笼品种多、规格齐全，小的直径只有3寸，大的直径可达3尺3寸。产品除供应国内需求外，还出口到日本、新加坡。北京人民大会堂曾使用过河口生产的各种规格的柳木蒸笼。

2010年6月，铅山柳木蒸笼制作技艺入选第三批省级非物质文化遗产代表性项目名录。



婺源徽墨制作技艺

婺源指婺源以传统技艺手工生产，以松烟、桐油烟、漆烟和胶等为主要原料制作成的特种颜料，主要供传统书法绘画使用。婺源是徽墨中的一大流派，旧时各流派的原料配方、制作技艺皆不外传，因此各流派皆各有特色。婺源是婺源享有盛誉的传统工艺品，历史上曾以“落纸如漆，



万古存真”的美誉而闻名四海，见赏艺林。婺源生产历史悠久，其特点是“朴实少文”，多为平民化产品，为民间所喜闻乐见。也有不少绝精的产品，俗称“御墨”“文人墨”，多被历代藏墨家所重。

2017年11月，婺源徽墨制作技艺入选第五批省级非物质文化遗产代表性项目名录。

婺源甲路纸伞制作技艺

婺源甲路纸伞制作历史悠久，相传起源于南宋咸淳年间。婺源甲路纸伞素有“金溪斗笠甲路伞”之誉。民间有歌谣唱道：“景德镇的瓷器，甲路的伞，杭州的丝绸不用拣。”

婺源甲路纸伞制作工序全为手工，以木竹、皮纸、桐油、皮油、柿树油等为用料，取材考究、独特；结构上技艺精湛，造型美观大方。甲路纸伞的伞面皮纸吸墨性强，类似书画宣纸，艺人于其上题诗作画，寄情寓意，让纸伞更增添了审美情趣。婺源甲路纸伞不仅晴雨相宜，经久耐用，而且美观轻便、古朴别致，在实用性之外更有较高的艺术收藏价值。

2013年8月，婺源甲路纸伞制作技艺入选第四批省级非物质文化遗产代表性项目名录。



汪翊 摄

弋阳大禾米粿制作技艺



弋阳大禾米粿制作始于明代，至今已有500多年历史。系选用优质纯正、洁白、质软的弋阳特产大禾米，经过三蒸二百锤加工而成。具有洁白如霜、透明似玉、油质发亮、韧性可口的特点。以其选料严密，烹调方便，

风味独特、柔软爽滑、味道可口而驰名省内外，成为独有的“弋阳米团子”。作为一种流传千百年的民间风俗，弋阳大禾米粿不仅仅是一种食品，其制作过程更寄托着人们期盼年年兴旺发达的良好愿望。

2010年6月，弋阳大禾米粿制作技艺入选第三批省级非物质文化遗产代表性项目名录。

余干古埠盆栽烟花制作技艺

余干古埠盆栽烟花，以盆装的形式，把很多烟花装在纸壳盆子里，再把这盆栽烟花倒挂在一根七八米高的树杆上，从最底层的烟花上牵出一根引火线到树杆底下，再把这根引火线折成直角，离地面三尺高，与地面平行牵到离杆脚七至十米的地方。“土火箭”从点火处出发，按轨道飞向盆栽烟花。燃着烟花最下层的引线，烟花才一层一层往下掉，每掉一层便现一个故事。在点火处点，火以火箭式，射向杆脚处，再转身向上，射上烟花引线处，先燃放第一层，第一层燃放完，再放第二层，以此类推，放至五层、六层……，



烟花每层有一个故事，如天老鼠，造价按层数多少，可多可少，故事可长可短。

2013年8月，余干古埠盆栽烟花制作技艺入选第四批省级非物质文化遗产代表性项目名录。

富西 摄
余干小石山

玉山罗纹砚制作技艺



玉山罗纹砚，又名怀玉砚，产于玉山县境内怀玉山脉的龙头山至沙溪岭一带。罗纹砚生产有一千三百多年历史。罗纹石石质结构缜密，石内的矿物成定向排列，石纹若水波，坚柔适中，石面有光泽，呵气成汗，沉浸水中，温润如玉。罗纹砚具有发墨快，久磨无粉沫，保潮耐润，宿墨不腐，不损笔毫，洗砚方便等特点。正因罗纹砚的优良品质，故赢得历代文人墨客的高度赞赏。

2013年8月，玉山罗纹砚制作技艺入选第四批省级非物质文化遗产代表性项目名录。

夏布制作工艺

夏布是用苧麻或者葛根（以苧麻为主）为原材料，用手工纺织而成的一种平纹布。苧麻是一种优质高产的纤维作物，透气性比棉纤维高三倍左右，同时具有防腐、防菌、防霉等功能，用苧麻手工纺织而成的布料，穿着凉爽舒适，是理想的夏秋季衣料，故得名“夏布”。素有“苧麻之乡”美誉的信州区沙溪镇，夏布为其支柱产业。沙溪的夏布生产兴盛于清代，并一直延续至今。2013年，沙溪镇的夏布产值达八亿元，出口占全国的三分之一。沙溪镇百分之八十的农民擅长手工织麻加工夏布。当地的夏布生产主要为公司加农户的模式生产，使用的是传统

的手工艺生产。农闲时，家家户户门前男女老少共同织麻的景象成了沙溪一道独特的风景线。

夏布的制作要由种麻、浸麻、剥麻、漂洗、绩麻、成线、绞团、梳麻、上浆、纺织等十二道工序组成。夏布品种甚多，以经纬线编织的不同，可分为平布、罗纹布；以麻线粗细不同，可分为粗布、中庄布和细布。粗布可做口袋、衬布、纹帐。中庄布和细布宜做衣料，或绣花、挑花制成台布、椅垫、手巾、窗纱等工艺装饰品。精漂的细布，色泽雪白，细嫩轻软，被誉为“麻绸”。

2008年5月，夏布制作工艺入选第二批省级非物质文化遗产代表性项目名录。



广丰木雕

广丰木雕历史悠久，源于隋唐、闻名于明清、昌盛于当代，有着深厚的历史文化底蕴。现存的明清建筑群管村文昌阁、嵩峰十都大屋和龙溪祝家祠堂，就是因为建筑中精妙的木雕工艺被誉为“海内一绝”。广丰木雕博采众长以江西木雕文化为基础，融合浙江东阳的平雕和福建的圆雕于一体，形成了刀法细腻、依形造势、注重神态表现的特色。木雕作品涵盖了人物、山水、花鸟等各系列，形成了自己的鲜明特色。



2017年11月，广丰木雕入选第五批省级非物质文化遗产代表性项目名录。

上饶广信剪纸

上饶广信剪纸以多层彩色立体剪纸为主流。广信剪纸的多层彩色立体剪纸融入染色技术和粘贴技术，大胆采用多层颜色叠加制作方法，使平面剪刻纸产生三维立体效果，分层、画、熏、刻、装裱等30多



道工序才能完成。其中“图像处理方法”关键部分和手工“染纸”技艺是非常重要的环节。刻纸的特点：“阴刻见色，阳刻见刀，应物造型，随类施彩”，以“构图饱满、造型生动、色彩绚丽、工艺异特”等特色独树一帜。尤其是在人物肖像方面，更有着传统剪纸无法替代的独到艺术手法。

2017年11月，上饶广信剪纸入选第五批省级非物质文化遗产代表性项目名录。

上饶自然门武术

上饶县自然门武术是集表演、技击于一体，且具有群众基础的传统体育项目。自然门武术自徐矮师创立以来，经一百多年的发展，广收博纳，内容丰富，现在上饶县自然门武术习练者日渐增多，成为一项有益于人们身心健康的活动。

2013年8月，上饶自然门武术入选第四批省级非物质文化遗产代表性项目名录。



万年太平跳脚龙灯



万年太平跳脚龙灯产生于唐代，延续至今已有一千多年的历史。舞龙灯时一人持彩球引龙作舞，舞灯者双脚按音乐节拍不停跳跃，又因为把棍短小，舞龙者时行矮子步，

故又称“矮脚龙灯”。舞灯者有龙头、龙尾各1人，龙身5至10人，掌宝者1人，由元宝灯引导，按传统曲牌边舞边跳。前有牌灯，挂灯引路，后有鼓乐伴奏。太平跳脚龙灯一千多年来，活跃在民间，世代相传，凝聚了最朴素真挚的老百姓情感，深受群众喜爱。

2010年6月，万年太平跳脚龙灯入选第三批省级非物质文化遗产代表性项目名录。



广丰道士戏



广丰道士戏是一种在道场斋醮仪式中表演，融唱、念、做、舞于一体，用以宣传因果报应、劝善惩恶的传统道教声腔说唱艺术。广丰道教属正一派的支系散居道。故广丰道士戏又称散居道士戏。广丰道士戏萌芽于宋元，兴盛于明清。清代以后皆唱地方戏曲音乐。其演唱曲调以乱弹腔为主，辅

以昆腔、高腔、西皮等诸多传统曲调形式，又融合了浙江腔、浦江调、婺源调等周边地方戏剧曲调。广丰道士戏传承有序，是具有典型地域特征、具有宗教色彩的传统戏剧类非物质文化遗产项目。

2017年11月，广丰道士戏入选第五批省级非物质文化遗产代表性项目名录。

横峰傀儡戏

横峰傀儡戏源于晋代，由河口（今铅山县）传入，在明初又传至福建浦城。横峰县傀儡戏，是用7至14条线拉动木偶的身体各个部位，配以表演者的唱词进行表演。横峰傀儡戏内容广泛，既有神话故事、历史故事，也有社会故事和纯粹娱乐的表演。音乐上，从多方面保存了民族民间的戏曲音乐，既保留了古老自然的皮

黄戏、弋阳腔的原生态特征，又吸收了饶河调、信河调等民间小曲、小调、山歌、莲花落、花鼓调的曲调。

2008年5月，横峰傀儡戏入选第二批省级非物质文化遗产代表性项目名录。



鄱阳饶河戏

鄱阳县被誉为“中国民间戏剧之乡”，古老的饶河戏就在这里生根发芽。饶河戏又名饶河调，与信河调一



起孕育了江西赣剧，为赣剧的两大流派之一。饶河戏以流经鄱阳县城的饶河命名。自元明以来，饶河人在南戏、弋阳腔的基础上进行改革，将一唱众和、锣鼓伴奏、以板南节的高腔与乱弹、徽剧、秦腔、昆曲及皮黄融汇揉合，形成了唱腔丰富、剧目众多、乡土气息浓郁的饶河调。饶河调以其激越高亢的唱腔，粗犷豪迈的舞蹈，刚柔并济的表演，醉倒了世世代代生活在饶河两岸的百姓。



2010年6月，鄱阳饶河戏入选第三批省级非物质文化遗产代表性项目名录。

玉山提线木偶戏

玉山下塘提线木偶戏班源于宋代。玉山下塘程氏、郑氏家族借用名震江南的玉山紫云班的牌子，组成了“小紫云班”，经代代相传，沿续至今。其班制七人，演出时，搭一前后连体小高台，前台高三尺，后台又高出前台三尺，台右设梯，供艺人上下。前台为木偶表演展示台，后台为艺人操纵台，前后台中间挂幕布相隔，人偶分开。后台左右架置竹杆，木偶分挂两边。

乐队居左，表演时由艺人操纵木偶动作的同时配以道白与唱腔。宋、元时期的木偶戏演唱内容以《诗经》中祭祀诗为主，明代演《奶娘传》《目莲传》等为主，佐以迎神驱鬼小戏。其音乐以曲牌体为主。乐器有：先锋、唢呐、笛、打击乐齐全，乐队同时帮腔，清后增加“玉山班”剧目，增加弦乐。

2010年6月，玉山提线木偶戏入选第三批省级非物质文化遗产代表性项目名录。



上饶信河乱弹腔

信河乱弹腔又名信河戏，是赣剧两大流派之一。信河乱弹腔是以秦腔、浙调为主的多声腔戏曲剧种，急弦繁音，笙笛呜咽，慷慨与悠扬，委婉与激越，交相辉映，灿烂纷呈。信河乱弹腔与民风民俗紧密相连。四时八节、敬神赛会、修谱祭祖、吉庆聚乐、商场贸易，无不演唱乱弹戏曲，成为当地群众生活中不可缺少的精神食粮与娱乐享受。



2013年8月，上饶信河乱弹腔入选第四批省级非物质文化遗产代表性项目名录。

万年张氏中医药烧烫疗法



张氏传统中医药烧、烫伤疗法，采用中草药，经过祖传秘方配制而成的外敷药，用来专治烧、烫伤。其特点是：迅速止痛，保持创面湿润、杀菌、抑菌、修复和再生功能。该疗法费用低，恢复快，无毒副作用，七天左右时间就可脱痂愈合，几乎不用抗生素，标本兼治。经临床证实，简便验廉，

药物配伍精当，不留疤痕，使再生的肌肤同原有的正常肌肤一样，具有汗腺毛孔也正常吸收排泄功能。几十年来，已治愈各种烧、烫伤患者2万余人，治愈率达98%。

2010年6月，万年张氏中医药烧烫疗法入选第三批省级非物质文化遗产代表性项目名录。

玉山班演艺

玉山县怀玉乡位于道教圣地三清山下，玉山班演艺的诞生地，江西省代表剧种赣剧重要源头之一。怀玉山乡锦溪村至今还保留着玉山班演艺的活动模式。据玉山县志载：锦溪村素称“赣剧之乡”，村内的一座古戏台是“玉山班”演艺活动的主要场所。玉山班演艺主要有“剧目语言”“曲牌演技”“乐器道具”“服饰守旧”四大特点。

2008年5月，玉山班演艺入选第二批省级非物质文化遗产代表性项目名录。



万年痔疮疗法

我国目前农村痔疮患者相对较多，许多痔疮患者到大中城市手术治疗，不仅价格贵，而且复发率高。万年传统中医痔疮疗法，秉承我国传统中医药理论体系治疗患者，见效快，费用低，较好地解决了广大患者看病贵、看病难的问题，受到社会的广泛好评和认可。万年县胡氏传统中医痔疮疗法是当地群众在历史发展过程中，长期积累并创造出的民间医药知识，对传承和发扬中医文

化具有一定的现实意义。

2013年8月，万年痔疮疗法入选第四批省级非物质文化遗产代表性项目名录。



信州火针



信州火针，是用火烧红的针尖迅速刺入穴内，以治疗疾病的一种方法。信州火针医疗的理论依据源

于中医理论《灵枢经》，其适应症为人体经络《阴阳十二经》体系局部受阻闭的诸多轻重病症。涉及内、外科、妇科、五官科等。其施术部位是头顶至脚板周身各穴位，以外治内，辅以药物补养。火针疗法从古至今经历了数千年的积淀，已经形成鲜明的特色，具备确切的疗效。

2010年6月，信州火针入选第三批省级非物质文化遗产代表性项目名录。

余干正骨法

余干正骨法分为正骨法和理筋法两种。通过牵拉抖摇、气功轻揉、点拿穴位等手法；采用小夹板外固定方式，以拨复位、对正；结合江氏一、二号“通筋散”内服，是治疗骨折、关节脱位等运动系统疾病的一种传统治疗方法。

余干正骨法是经多年积累总结出的，与现代西医相比仍有其优越性。余干正骨法几代传人在收治骨折患者的过程中，既秉承传统中医正骨手法理论，又不断在手法和用药配方上总结创新，

使得余干正骨法理论逐渐丰富成熟，由民间医术上升为一门独特的正骨学科体系。

2013年8月，余干正骨法入选第四批省级非物质文化遗产代表性项目名录。



葛仙山道教音乐



铅山县葛仙山，为著名的道教名山，位于上饶市铅山县中部，系武夷山支脉。葛仙山道教音乐始于宋代，是葛仙山玉虚观进行斋醮仪式时，为神仙祝诞，祈求上天赐福，降妖驱魔以及超度亡灵等诸法事活动中使用的音乐。葛仙山道教音乐的诵唱和乐器演奏均由道士担任。声乐的形态也可以分

为很多种，有吟诵、念唱、咏唱等。使用的乐器包括锣、鼓、磬、木鱼、铃、钹等打击乐，笛、箫、唢呐等吹管乐，二胡、板胡、琵琶、扬琴等弹拨乐。葛仙山道教音乐经韵曲调，兼具江南丝竹、赣东北赣剧委婉、俊美、清澈、秀丽的韵味。

2017年11月，葛仙山道教音乐入选第五批省级非物质文化遗产代表性项目名录。



鄱阳湖为我国第一大淡水湖，沿湖居住的人们多以渔业为主，故渔歌特别流行。鄱阳渔歌源远流长，起源于唐代，流行于明清，有一千多年历史。鄱阳渔歌内容丰富，形式多样，生动活泼。音乐中各种元素极具特色。这些渔歌形式短小精悍，节奏自由明快，使人听后仿佛看到渔民们划船打鱼的欢乐形象。

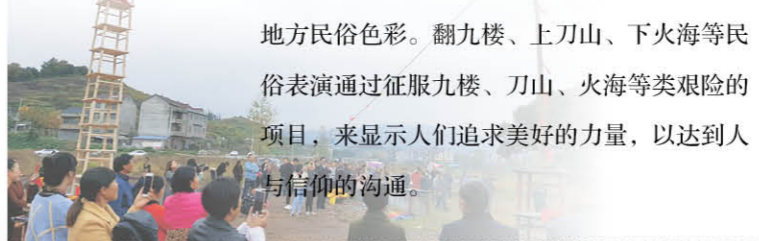
2010年6月，鄱阳渔歌入选第三批省级非物质文化遗产代表性项目名录。

鄱阳渔歌



上饶广信翻九楼习俗

翻九楼习俗约起源于唐宋时期，大约在清末时期从福建地区流传至上饶县，已传至第三十三代，是南方古代社会宗教与民俗传统文化结合所衍生出来的民俗表演项目。翻九楼习俗主要分布在上饶县黄沙岭乡麻墩村一带。翻九楼在社会生活生产中已经与各种日常民俗事项紧密相联，传达了民众在生活中的各类现实诉求，呈现出强烈的上饶



地方民俗色彩。翻九楼、上刀山、下火海等民俗表演通过征服九楼、刀山、火海等类艰险的项目，来显示人们追求美好的力量，以达到人与信仰的沟通。



2017年11月，广信翻九楼习俗入选第五批省级非物质文化遗产代表性项目名录。

民间音乐（上饶民歌）传人姚金娜，女，父兄是当地业余串堂班艺人，受其影响，自小喜欢民间文艺，善于即兴填词，即兴演唱，从事业余民歌演唱50余年，其演唱风格质朴、大气、粗犷，充满浓郁的乡土气息。

姚金娜创作并演唱的上饶民歌充分借鉴了上饶本土民间文学、音乐和语言，具有鲜明的本土特色和不可替代的民间艺术审美价值。50年来，姚金娜共创作演唱上饶民歌数百首，是上饶人民家喻户晓的著名民歌手，深受当地人民的欢迎。

2008年5月，姚金娜民歌入选第二批省级非物质文化遗产代表性项目名录。

姚金娜民歌



德兴海口董氏家规家训

德兴海口镇董氏家族唐宋以来人才辈出，历朝进士达一百多人，历史名人名士都造访过海口并留下了许多赞美诗词。德兴海口董氏家规家训分为《家规十则》《家训十条》。意在劝诫家族子孙守“礼”行事，注重使家族子孙行为有“法”可依，并制定惩戒措施。董氏家规家训“礼”“法”齐备，劝诫与惩罚并举，宽严相济，成为家族的共同行为准则。在家规家训指导下，海口董氏家族至今有部分乡规民约和家族风俗活态传承，其具有体系完备、礼法严密、意识先进、宗法明显等特点，在文学、史料、档案、社会学、现代家庭和社会教育等方面有较高的价值。

2017年11月，德兴海口董氏家规家训入选第五批省级非物质文化遗产代表性项目名录。



鄱阳管驿前晏公庙会

鄱阳晏公庙会始于明万历年间，以佑风调雨顺、农渔兴旺。每年九月三十至十月初六，围绕十月初三的晏公生日，开展集打醮、祈求水神庇护风调雨顺、赐福平安的法事庆典，内容包括：铺设坛场、长江清水、通达民情、保太平、安龙奠土、保村太平、大放河灯等祭祀活动。第七天为庙会高潮，人们抬着龙、凤、皇船、纸人；龙灯、采莲船、四季鱼灯及各种典故的节节高（肩舆），穿管驿前村经高门进城巡游后，返回庙西南临饶河的荒洲焚烧纸扎品。巡游过村时，家家户户设香案桌，焚香燃烛。焚烧纸扎品时，船渔民争先恐后将船具、渔具至火焰上烘熏，祈财求福，中午聚集一堂共进太平餐。整个庙会期间，鄱阳县渔民还进行渔具交易，协议渔汛休整，船商联谊等活动。

2013年8月，鄱阳管驿前晏公庙会入选第四批省级非物质文化遗产代表性项目名录。



鄱阳湖传统渔业生产习俗



鄱阳湖是我国第一大淡水湖，湖面宽广、港泽交错，盛产鱼虾，有着悠久的渔业生产历史。鄱阳湖传统渔业生产习俗从远古走来，迄今有三千多年历史。鄱阳湖传统渔俗作为人类重要的生产活动，同时有着丰富的文化内涵。既有传统操作，又辅有渔谚、渔歌、渔鼓、祭祀、节庆、民间故事等，使广大湖区人民津津乐道，久传不衰。鄱阳湖传统渔俗流传了几千年，是与它对生态和环境的保护作用分不开，如渔具的制作在季节的不同使用，禁湖开港的季节性管理，很合乎现在的科学观，应认真总结和传承。

2006年6月，鄱阳湖传统渔业生产习俗入选第一批省级非物质文化遗产代表性项目名录。

鄱阳湖开港习俗



开港是鄱阳湖区冬至以后的一项大型的民俗仪式和捕鱼活动，江西省只有鄱阳湖信江下游才有这种生产活动。为了保护水产资源，使鱼类能休养生息，每年

农历九月初，鄱阳湖区禁止任何渔具入港捕捞，名曰“禁港”，时间约为3个月。开港时间一般为农历十二月中旬或下旬，余干县及其周边县市的湖区渔民们备美酒，买爆竹，驾着渔船，如梭似箭，云集于余干县下泗潭，名曰“开港”。参加开港的渔船多时约有2000余只，渔民5000多人，加上参观者，人数有时可达万人。这种传统习俗从明末清初形成，一直延续了300多年。开港习俗反映了历代鄱阳湖区渔民对渔业资源可持续发展的科学性和前瞻性，对鄱阳湖渔业资源的生态保护具有重要现实意义。

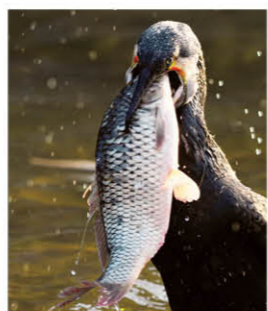
2017年11月，鄱阳湖开港习俗入选第五批省级非物质文化遗产代表性项目名录。



鄱阳湖鸬鹚捕鱼习俗

鄱阳湖是我国第一大淡水湖，湖畔渔民有驯养鸬鹚捕鱼的习俗。鸬鹚是鸬形目鸬鹚科，俗称鱼鹰，水老鸦，羽毛黑色，有绿色光泽，颌下有小喉囊，嘴长，上嘴尖端有钩，善潜水捕食鱼类，渔人常驯养之以捕鱼。渔民用“白话”与其放养的鸬鹚沟通，如以歌代令的鸬鹚号子，有不同的调子和不同的节奏，表示捕捉不同的鱼类及作业时的不同“指令”，而外人听来仅有“喔呵呵依唷呵呵”而无歌词的鸬鹚号子。鸬鹚捕鱼已成为鄱阳湖畔渔村的亮丽风景。

2010年6月，鄱阳湖鸬鹚捕鱼习俗入选第三批省级非物质文化遗产代表性项目名录。



鄱阳瓦屑坝祭祖

瓦屑坝位于鄱阳县莲湖乡瓦屑岭村。瓦屑坝本是鄱阳湖畔的一个古老渡口，是明初移民的集散中心，政府官兵将被安排移民的对象聚集到瓦屑坝，然后上船遣送到安庆府等目的地。因年代久远，移民后代随着传说的递减，逐渐淡忘了具体居居地，将记忆的思路定格于“瓦屑坝”，似乎“瓦屑坝”成了原居地。这是一种思乡情结的归宿。在从明初开始长达数百年的移民大迁徙中，曾有几百万江西

移民背井离乡，自瓦屑坝迁徙，被史学家列为中国八大移民圣地之一。历代，迁居的移民后代怀着思乡之情，“寻根”之意，从全国各地来鄱阳瓦屑坝寻根问亲，形成具有历史文化特色的“鄱阳瓦屑坝根亲文化习俗”。

2013年8月，鄱阳瓦屑坝祭祖入选第四批省级非物质文化遗产代表性项目名录。



鄱阳张王庙会

鄱阳张王庙建于唐至德三年。鄱阳张王庙会每年农历十一月二十三日举行，历时三天。庙会期间除举行一系列的酬神仪式外，还形成了民间集贸盛会。此外每年的正月初八，鄱阳张王庙还要举办张王、柳母“出巡”和拜丈母娘年“省亲”活动。



游行队伍走街串巷，路程超过十华里，用时达四个小时。乐器吹打，腰鼓随行，仪仗队伍排列有序；沿街居民、远近乡邻、观光者等男女老少都虔诚礼拜。出巡队伍经过处，商铺、住户、家家香案门前摆，燃放鞭炮，迎送神灵。鄱阳张王庙会不仅在当地民间影响深厚，其所倡导的“双忠”文化每年都吸引了大量闽台、豫、浙、湘、鄂等外省、市人员参加。

2013年8月，鄱阳张王庙会入选第四批省级非物质文化遗产代表性项目名录。

铅山石塘桥灯

塘桥灯源于唐代，盛于明清，历代相传，蔚然成风，经过千百年的锤炼，各类灯具已成为融手工、书、画等多种艺术于一体的传统灯艺术品。

桥灯活动由石塘镇群众自发倡议举办，每次活动都设立专门的组织机构和详细的工作方案。桥灯共分为5组灯，分别是桥灯、龙灯、生肖灯、花灯、财神爷灯五组灯。参与表演人员约600人，其中桥灯规模为193板，每板长1.6米，加上龙头和龙尾总共长320米。人们通过舞桥



铅山石塘是座千年古镇。石塘镇每年正月都有舞桥灯的习俗，百姓为求来年风调雨顺、安居乐业，每到正月初六，就举行桥灯会。石

灯来展示村庄人丁兴旺、生活富裕、邻里团结和睦，表达新春的祝福和祈盼。

2010年6月，铅山石塘桥灯入选第三批省级非物质文化遗产代表性项目名录。

上饶石人殿庙会

上饶县石人殿庙会始于唐朝，直至晚清、解放前更为鼎盛，香客一度日容量2万余人。庙会以祭祀佛、道、儒和民间吉祥、祈福禳灾、求子嗣、祛病求平安为主要内容。每年农历九月初一至初十的十天内各地香会汇集石人殿，庙会分会和武会，文会为庙会和香客提供各种义务活动，武会朝顶献艺、酬神怡人。行善助善是庙会活动的主旨。在多年朝顶进香活动中，形成了一套约定俗成的程序，包括打知、祭祀、拜神、求福、献艺、回香、谢山等程序。

2010年6月，上饶石人殿庙会入选第三批省级非物质文化遗产代表性项目名录。



上饶石人桥灯



上饶县石人桥灯又称板龙灯。石人乡素有“桥灯之乡”的美称，村村都有桥灯会，每班桥灯少则数十桥，多则数百桥。桥灯古时以祭社稷、敬佛道为主，今以庆元宵、庆丰收、庆太平盛世为主题，但仍然延续古代祭典礼仪，与“庙会”文化融为一体。每年农历正月十二至十五日为石人桥灯的会期，

灯会时，数十班桥灯象一条条巨型火龙，向道教圣地石人殿汇集，浩浩荡荡，一望数里。石人乡桥灯，从开始到结束一般经历“胀灯、备灯、扮灯、出灯、祭社、车灯、灯会、圆灯”八个环节，每个环节都饱含着浓厚的民俗风采。

2010年6月，上饶石人桥灯入选第三批省级非物质文化遗产代表性项目名录。



江西板龙灯



婺源县江西板龙灯分布于全县各大乡镇及自然山村，每逢春节期间均有迎灯舞龙的习俗。每年正月十三起灯，十五闹元宵，

十八圆灯。板龙灯由龙头、龙身、龙尾及灯撑四个部分连接而成，全龙长短不一，短者五、六十板，长的可达一百余板。龙头造型各异，有木鱼鼻、江机头（蜻蜓）、鸭嘴龙等。龙身有花兰灯与灯笼灯之分，龙尾分龙、虎、鱼等几种。十番锣鼓伴奏，龙尾鼓压阵，龙珠引路，边迎边舞。主要动作有：龙戏珠、撒灯、拗灯、拖把拉行、窜阵打旋、翻蛇皮、鱼龙嬉戏、龙虎斗等，所到之处一片欢腾，场面热烈非凡。

2013年8月，婺源县江西板龙灯入选第四批省级非物质文化遗产代表性项目名录。



万年石镇灯彩

万年县石镇灯彩已有百余年历史。每年的春节前，灯彩艺人们就会自发组织起来，扎制各式彩灯。灯彩从正月初一起至正月廿四前后，几乎贯穿整个正月。

石镇灯彩以活动灯彩最具特色。其制作过程一般包括构思、扎胚、装饰、组装几个环节，工序复杂，完工历时三个月。该灯彩台面为宝塔式2-3层不等，每层中有十二组经刀背打捏的泥土及稻草为骨架，制作成的彩绘戏曲造型人物。可同时展示24台戏曲曲目标场景或民间传说，灯彩底部装有木制齿轮转动装置，牵引人物活动的100多股线绳缠绕其中。外侧有一个铁制摇手，由

1人操作各组人物就会活动起来，人物活动自如，形象生动。围绕各种灯彩人物的是各种花灯、鼓灯、走马灯，每盏灯贴着五彩缤纷的细纹刻纸。灯内燃起蜡烛，在灯光映照下，灯彩琳琅满目、瑰丽多姿，烘托出热闹非凡的喜庆气氛，深受群众喜爱。

2013年8月，万年石镇灯彩入选第四批省级非物质文化遗产代表性项目名录。



在婺源悠久的产茶历史中，孕育、创造出了一种艺术程式——茶艺。婺源茶艺追求的是汤清、气清、心清与境雅、器雅、人雅。在婺源流传至今的茶艺表演节目有：农家茶、新娘茶、文士茶等。其广义的内容除表演外，还包括茶亭、茶歌小调、茶画等等。茶艺服装农家茶素，新娘茶艳，文士茶雅。茶艺音乐多用古琴、古筝等弹奏的舒缓悠扬的古乐曲。婺源茶艺包含着艺术、哲学、道德等因素，是接待亲朋宾客、交流情感、增进友谊的一



个渠道。可以修身养性、陶冶情操，所以一直备受人们喜爱，至今仍盛行不衰。

2006年6月，婺源茶艺入选第一批省级非物质文化遗产代表性项目名录。

婺源茶艺

婺源豆腐架

婺源豆腐架源于北宋。婺源豆腐架由剧目、鼓乐和舞台艺术造型表演等部分组成，是集戏剧、舞蹈、杂技、美术为



一体的综合性流动舞台造型艺术。豆腐架用彩绸花帛装饰四周，儿童扮演成戏剧中的人物造型，其题材多取自于历史典故和传说戏剧人物。人物不演不唱，但旌旗彩灯，鼓乐开道，舞龙断后，热闹非凡。巡游时，乡民们争强好胜各村暗中较劲，用最好的艺术和材料一争高低。

2010年6月，婺源豆腐架入选第三批省级非物质文化遗产代表性项目名录。

玉山横街茅楂会



玉山横街有座“桑田古庙”，每年的农历八月十二前后举行盛大的庙会。时值茅楂成熟季节，庙会上有大量茅楂出售，成为庙会的一大特色，人们约定俗成地把桑田庙会称之为茅楂会。庙会期间四面八方的善男信女都来此上看戏，庙内烛火辉煌，香烟缭绕，戏台上鼓乐喧天，台下人头攒动，农副产品交易旺盛热闹非凡。附近人家好客向佛，盛情款待来庙会上看戏做买卖的亲朋好友。人们用这种特殊的方式表达着庆祝丰收，祈求神灵保佑来年风调雨顺，五谷丰登的美好愿望，成为地域特色丰富的传统民俗节日。每当茅楂成熟季节，市场交易旺盛，习惯上被叫成茅楂会。

2013年8月，玉山横街茅楂会入选第四批省级非物质文化遗产代表性项目名录。

樟村板灯民俗

玉山县樟村镇的板灯（又称桥灯），兴于清朝康熙年间。它是当地百姓庆丰收，纳吉祥的一种庆典活动。樟村板灯由头灯、子灯、尾灯三部分组成。樟村板灯从农历正月十三日开始起灯至元宵节圆灯，连闹三晚。抬灯时先由三响铳前头报信，灯头前有一对唢呐开路，灯尾后有串堂锣鼓班压阵，一路吹拉弹唱，绕村走乡，穿街过巷，热闹非凡。所到之处，各家各户摆香案，放鞭炮接灯。家中主事者肩披红布，手托烛台等待与灯头互换蜡烛表示换来吉祥如意，并为灯头披上大红彩布。“打旋”是樟村板灯最热闹最精彩的舞灯场面。打旋形式多种多样。几百米长的灯龙蜿蜒缠绕，盘旋腾舞，千姿百态，变幻无穷。

2008年5月，樟村板灯民俗入选第二批省级非物质文化遗产代表性项目名录。



的腰，这样小孩就稳稳当地固定在铁架上，万无一失。抬阁上的人物不演不唱，但鼓乐开路，锣鼓断后，随路鞭炮不断，一拨人马浩浩荡荡，热闹非凡。

2010年6月，婺源抬阁入选第三批省级非物质文化遗产代表性项目名录。

婺源乡村文化



建筑技艺、雕刻、民间崇拜、人生礼俗、生产习俗、饮食习惯等诸多方面。在婺源，这些植根于乡村传统文化，反映的是乡村人的思想和生活，演员是农民，受众是农民，传承的还是农民，也因此而经久不衰。婺源文化空间中的这些项目分布极广，几乎遍布城乡人所居之处，多数已成为这个千年书乡人们日常生活中的重要习俗。

婺源乡村文化是徽文化的重要组成部分。徽文化发轫于秦初，崛起于南宋，鼎盛于明清。它包括乡村民俗、

2006年6月，婺源乡村文化入选第一批省级非物质文化遗产代表性项目名录。



林叶 摄

弋阳叠山神龙灯

叠山绳龙灯流传于弋阳县叠山镇，是当地祭拜社公庙民俗仪式的主要内容。叠山绳龙灯的造型古朴，简洁。舞龙队员拉动绳子表演跳跃、翻转、盘旋等动作并配以弋阳腔说唱。叠山绳龙灯活动时间从正月初六祭拜社公庙请灯开始至正月十五元宵节晚上再次祭拜社公庙烧灯结束。叠山绳龙灯具有鲜明的地方特色，经过数百年的传承，在当地具有深厚的群众基础。

2013年8月，弋阳叠山神龙灯入选第四批省级非物质文化遗产代表性项目名录。



铅山畲族民歌

江西少数民族以畲族为主，畲族聚居区又以铅山为最。畲族是个能歌善舞的民族，历史源远流长。畲家以口传心授的传承方式，将本民族的歌代代往下传承，在传承的过程中结合时代及生活的变迁又不断产生新的歌曲。畲家把唱歌视为是生活中的一部分，是不可缺少的。他们以歌代言，以歌为媒，在丧葬祭祀活动中，他们以歌代哭。

2010年6月，铅山畲族民歌入选第三批省级非物质文化遗产代表性项目名录。



上饶串堂班

上饶串堂班，是一种以民乐演奏为主，辅以唱腔的民间曲艺表演形式，发源于江西东北部的饶河流域和信河流域，故分为饶河派串堂和信河派串堂。串堂如今流传于当今上饶市全境及省内的周边市、县。串堂是赣东北地区所独有的一种曲艺形式，它很好的继承和发扬了古老的戏曲艺术；同时，串堂班的

演唱内容源自生活，来于民间，其唱词是对当地四季耕耘，历史传说，名人雅事，民风民俗的描述，所表现的是一方地域不同时代的生活画卷。

2013年8月，上饶串堂班入选第四批省级非物质文化遗产代表性项目项目。



鄱阳渔鼓

鄱阳渔鼓属江西道情的一个分支。鄱阳渔鼓经过长期的演变和发展，使其在文学、音乐、说唱风格等方面形成了独具鄱阳地方特色的地方曲种。鄱阳渔鼓不仅有丰富的传统唱本，而且拥有大量的取材于鄱阳当地的故事和民间传说。尤其是它的说唱语言是以饶河戏的韵白



为基础的地方官话和鄱阳方言，加上具有浓郁鄱阳水乡风味的优美唱腔，为表现各种不同人物和喜怒哀乐多种情绪提供了较强的适应性，深受鄱阳人民的喜爱。

2008年5月，鄱阳渔鼓入选第二批省级非物质文化遗产代表性项目名录。

玉山紫湖花灯

玉山县紫湖镇是福建闽南移民后裔聚居地，三百多年来一直延续着闽南方言和闽南人的风俗习惯，形成了独特的地域文化。紫湖花灯就是这一地域文化的重要代表。紫湖花灯源自古时闽南灯会，正月期间街道两侧住户在门前挂起形式各异的灯笼，极具观赏性，吸引人们前来观赏，形成了元宵灯会。移民紫湖后，由于居住分散，于是正月期间每家提着



灯笼聚集在一起，形成一条长龙，穿行于各家各户，这就是流传至今的紫湖花灯，闽南俗语称之为“浪灯”。紫湖花灯又称平安灯，寓意庆祝丰收，喜迎新春，祛邪消灾，祈求风调雨顺，平安吉祥。受到广大人民群众喜爱，得到了社会各界的大力支持，对当地民俗民风影响深远。

2017年11月，玉山紫湖花灯入选第五批省级非物质文化遗产代表性项目名录。

万年串堂班源于明代，唱腔属饶河调。乐队编制一般情况下为五至七人，唢呐为主奏乐器，坐奏是其演奏的主要形式，亦可行奏。坐奏时可加进演唱，其演唱的曲目为民间小调或赣剧等，演唱者只唱不演，道具简单。旧时私家喜庆婚丧，招请串堂班坐唱，娱乐宾客，当今亦用于欢送参军、上大学、建造新屋、老少寿诞、喜庆婚丧等场合。万年串堂班分为文场和武场两种，文场以赣胡、二胡、唢呐为主，武场以打击乐为主，包括班鼓、云锣、大小锣、板等。

2010年6月，万年串堂班入选第三批省级非物质文化遗产代表性项目名录。



万年串堂班

图说非遗工作者风采

编辑_少燕 杨可

上饶，因鄱阳湖，被称为“鱼米之乡”；因三清山，素有“山郁珍奇”之誉。上饶名山胜迹众多，早在唐朝就已是著名的旅游胜地，历代官宦名流、文人墨客留下的观光游记、诗词歌咏数不胜数。境内拥有丰富的绿色山水景观、红色革命遗址和古色文化遗存，孕育出了许多宝贵的非物质文化遗产。

2006年，上饶市开展了非物质文化遗产普查工作。经普查，收集了非遗线索5000余条，挖掘出一大批社会影响大、文化价值高、濒临灭绝的非物质文化遗产的重要资料。截至2018年7月，全市有县级非遗保护名录235项，市级非遗保护名录106项，省级非遗保护名录67项，国家级非遗保护项目9项。

2008年，文化部在婺源县设立了国家级徽州文化生态保护实验区；2011年，铅山连四纸生产基地入围文化部设立的首批国家级非物质文化遗产生产性保护示范基地；2014年，江西婺源朱子实业有限公司入围第二批国家级非物质文化遗产生产性保护示范基地；至2017年，全市各县（市、区）共建立非遗专题博物馆、展览馆、展示厅及传习所50余处。

当好基层非遗保护的践行者

——记婺源非遗保护中心副主任施杰平

“同学们，非遗这一美好的事物就一直存在于我们身边”，在新落成的婺源县非物质文化遗产展示馆展厅内，一群来自婺源紫阳六小的孩子们正好奇而又认真听着介绍。为孩子们讲解的就是婺源县非遗保护中心副主任施杰平，他于1998年学校毕业分配至婺源县乡镇工作，2008年选调入县文广局，从此与非遗结下了不解之缘。十余年的努力实践，如今的对县内各类非遗资源分布、传承现状、传承基地、传承人等如数家珍，并先后获全省非遗普查先进个人，全县优秀文化工作者、非遗保护先进个人表彰。

2008年1月，文化部批准婺源设立国家级徽州文化生态保护实验区，非遗保护是文化生态保护区的核心内容。作为一名刚接触非遗的基层工作新兵，要快速实现工作角色的转变，唯有不断向实践学习。他通过自学非遗工作理论，虚心向地方文化学者和老同志请教，消化吸收他人的学识、经验，全面提升自身非遗工作业务能力。为摸清非遗资源现状，经常放弃休息时间，与调查



人员一同深入镇、村基层，足迹遍布全县100余个村落，调查非物质文化遗产资源状况，共登记收集舞蹈、戏剧、技艺、民俗、音乐、文学、美术、医药等八大类80余项，编制完成了婺源县非物质文化遗产数据库。依托这一数据库，目前婺源成功申报国家级非遗5项、省级12项、市级16项。

非遗必须通过传承人进行活态传承，因此，为

传承人搭好平台、做好服务，是非遗保护工作者的首要任务。在与传承单位、传承人的交往中，无论是来信来访还是意见建议，每件都力求做到认真处理、尽力解决。只有让传承人真切体会到关心关怀和扶持，为他们排忧解难办实事，提升他们的社会地位，才能增强开展传习活动的责任感和使命感。

为做好非遗保护工作，他积极走访基层非遗传承单位、传承人和地方专家，与他们面对面找问题、理思路、明方向。先后参与草拟制定了《婺源·徽州文化生态保护实验区总体规划实施方案》《婺源县文化生态保护小区及非遗传承单位管理办法》《婺源县非遗保护奖励扶持办法》等一系列非遗管理文件，进一步明确工作范畴，建设管理的责任，日常运行规范及工作重点。

为推动非遗项目传承，施杰平提出了“三级传承体系”建设的思路。一是以传承人队伍建设为依托，健全管理机制，明确权利责任，鼓励传习活动开展。二是以企业、单位为依托，对积极开展非遗项目传承的文化企业、单位，经申报、评估等程序后命名传承基地，传习成果经考核通过后给予适当经济补助。三是在非遗项目集中区域，设立一批区域综合性非遗传习中心。目前，婺源已经建立起总数达300余人的传承人队伍（其中国家级9人，省级26人），分批设立非遗传承基地



婺源非遗展示馆



周伟 摄

林叶 摄

走村入户进行非遗普查

35个、区域性传习中心11个。

十余年来，施杰平几乎参与了婺源非遗保护的所有工作。从非遗项目普查到各级名录项目申报，从培育传承基地到培养传承人，从自身非遗活动开展到组织特色非遗项目参加国内外大型展会，从非遗进校园到各类非遗宣传、研究活动的策划实施，都活跃着他的身影，流淌着他的汗水。而婺源的非遗保护工作，也一步步成长为全省基层非遗保护的窗口和样板。

在优秀传统文化保护上升为国家战略的大环境下，依托文旅融合发展的契机，施杰平说，自己愿做一个永远在路上的传统文化保护践行者，贴近泥土，回报桑梓。



林叶 摄

不忘初心 淡然前行

图/文 张卫国

婺源县江湾镇汪口村友鸿木雕厂，有着婺源木雕“一把刀”之称的俞友鸿，正在稿纸上娴熟地勾勒着画稿。笔下这套包括花枋、月梁、雀替、门窗等构件在内的徽派古屋木雕画稿已历时两个多月，今日即将完成。

每当他站在俞氏宗祠等古建木雕前，俞友鸿都有其敏锐细致的观察和独到的思考。当今木雕业者，大都用上了电脑画稿制版，他始终坚持传统的手工画稿，认为只有这样，构图的连续性与画意的整体性，才能在成套作品中充分保障。以古为师、古为今用，是俞友鸿木雕画稿的主要特征。上世纪90年代初，众多文物贩子游走于原徽州各县乡村，大批古屋“三雕”构件流失出境。从那时至今，俞友鸿耗资数百万，抢救、保护、收藏古木雕构件超过一千余件。正是缘于对这些古木雕构件的研究与参悟，其雕刻工艺有了质的飞跃。

2002年，占地面积达2400平方米的大型徽派古祠“萧江宗祠”的恢复重建工程公开竞标，建设单位却只有一个粗略的木结构图。“三雕”布局、版式细节、表现内容，都是空白。俞友鸿提交的设计方案中的画稿，

以气蕴生动、古意盎然，本土风格浓郁等优势，从皖、浙、闽等地竞标商中脱颖而出，成功获得萧江宗祠恢复重建工程。历时大半年，顺利地完成了“萧江宗祠”的恢复重建工程。

此后，俞友鸿先后参与安徽屯溪老街、黟县、宏村、龙川等徽州古村古建木雕修复，独立承接了婺源熹园、西冲院、福仁书院、琉璃乡院、将军府、忍庐等古村古建修复工程超过一千余项。

2013年6月，他携作品《皇帝狩猎图》参加第四届“中国·成都国际非遗文化节”，一举斩获最高奖项“太阳神鸟”奖。《皇帝狩猎图》以楠木雕成，雕刻层次深达九层，突破了自古徽雕只有六至七层的极限，在不足三平尺的空间，惟妙惟肖地刻画了帝王、大臣、随从、兵丁等人物形象53个；虎、豹、猴、喜鹊、白鹤、野猪、石蛙等动物形象35个；松、楠、枫、竹、危岩、溪涧、楼阁、旗帜等造型30余处，成为当今木雕界不可多得的艺术珍品。

在汪口村，投资1200万元，建筑面积5000平米的“婺源木雕非物质文化遗产传承示范基地”改扩建工程正在建设中。从业30年，俞友鸿授徒传艺40余人，其中5人成为非遗项目“婺源三雕”市级、县级代表性传承人。越来越多的农家子弟，在学习和传承这门古老的技艺中走向致富之路。



完成画稿的俞友鸿介绍说，婺源木雕属徽雕范畴，多用于建筑和家具上的装饰，内容多以人物、山水、花卉、飞禽、走兽、虫鱼、云头、回纹、八宝博古、文字楹联为主。传统工序有画稿、制坯、修光、打磨、着色等流程。

在弟子汪晓姿绘制的画稿前，俞友鸿一边用碳素笔修正着，一边介绍：画稿，开始用铅笔草拟，基本完成后，再用碳素笔描正，确定可用后，再复制成雕刻模纸，将其粘贴在木材上依模雕刻。对于圆雕作品，昔日艺人是用毛笔，如今则用粉笔直接在木料上绘制草稿，然后依其稿样雕刻。



砚石上的写意

文 | 洪忠佩



面对刻刀之下的砚石，仿佛笔下如纸，一勾一勒，都是对山水花鸟意象的表达：有苍松、沟壑、小桥、流水；有野渡无人的扁舟；有恍若舞动的荷；有含苞待放的梅；有摇曳生姿的竹；有古雅质朴的纹饰符号；还有那栖于枝头，似乎在鸣的蝉。每一次，汪顺清在砚石上完成作品的写意，脸上总会露出开心的笑容。

汪顺清的家乡在江西婺源的岭里村，与江西诗派的鼻祖黄庭坚歌吟《砚山行》的龙尾山，同属婺源东北乡。翻开中国的砚史，无法绕开婺源的“龙尾砚”。龙尾砚因砚石产于婺源龙尾山，所以早期称为“龙尾砚”。历史上的婺源，唐代隶属歙州（宋宣和三年改称徽州），物以州名，因而以“歙砚”“歙州砚”“龙尾歙砚”闻名。从小在婺源长大，

喜欢绘画的汪顺清，与砚结缘是顺理成章的事。上世纪90年代开始，他就走上了砚雕之路。

“画受墨，墨受笔，笔受腕，腕受心。”（石涛语）汪顺清觉得，古代文人画讲究如此，而砚雕艺术也是同样的道理。如何把自己看到的山水，存于心里的山水，转化为刻刀在砚石上表达的山水意境，是他首先要思考的问题。是表象的复制与移植，还是内化手心的创作？

往往，机会是为有心人准备的。而激发汪顺清创作灵感，进行卵石仔料雕刻，算得上是偶然中的必然。一次，汪顺清来到龙尾山所在地的砚山村，朋友正忙



着在家里锯砚石石料，他看到锯好打磨的眉纹石料纹理清晰，质地光滑细腻，而那些没有打磨的石料，凹凸不平的表面却似乎有着一层金色的包装。再仔细看，石料的表皮俨如有着山水、草木，以及云朵的形象……刹那间，他仿佛在石料的表皮看到了乡野的山水、草木，还有天空的云朵。

这，不正是自己一直苦思冥想想要在砚石上表达的写意的效果吗？

这，不正是“清水出芙蓉，天然去雕饰”所呈现的意境吗？

“歙溪龙尾旧坑，也有卵石，其质地细润如玉，发墨如泛油，磨之无声，久用不损笔毫，并有隐隐白纹，成山水、星斗、云月等图象。歙砚质色、发墨皆优于众砚，与端砚并称。”对于卵石仔料，宋代赵希鹄曾在《洞天清禄集》中留下了这样的记述。汪顺清深知，真正使一块石料产生艺术价值，石料本身的自然品质是前提，另一个重要因素就是“因材施艺”、巧妙雕饰。

于是，汪顺清有了这样的理解：“山水画图式的砚雕作品，是砚雕艺术家对传统文化与现代审美之间的深刻理解和有机把握，是砚雕艺术家在砚石上深层次凸显艺术的心声与情怀。”

功夫不负有心人。汪顺清以刻刀作笔，“在石料原有的天然形状基础上，把中国山水画的神韵融入到设计创作中，形成了一块块独具特色的自然砚形。”……

经过不断地探求与实践，汪顺清逐步将自己的艺术构思巧妙地融合于自然纹理之中，创作出来的砚雕作品在艺术品位上跃上了一个新台阶。他创作的砚雕作品《风雨归舟图》《春江晚晴》《和为贵》等先后入选《歙砚的鉴别和欣赏》《中国当代名家砚作集》《中国国礼研究与推荐》等书，并在第二十五届中国文房四宝暨全国名师名砚展上获得金奖，以及“中华工艺精品奖”等最佳传承奖项，被中国轻工业联合会与中国文房四宝协会联合授予“中国文房四宝制砚艺术大师”荣誉称号。

汪顺清的砚雕作品给人留下了这样的印象——

“他刻刀下的牡丹、松树、芭蕉，或枝繁叶茂，或骨干遒劲，亦朴亦拙，却愈显大巧无痕。”

“山水砚：镂空雕琢，构思新颖，意境幽远；花鸟砚：不落窠臼，妙用纹理，境界空幽；河卵石砚：天然雕饰，浑然一体，赏心悦目。”

而最受关注的还是他利用仔料天然纹理的山水写意：“汪顺清二十多年的歙砚雕刻生涯，使他熟练地掌握了歙砚的雕刻技法。在材料与工艺，实用与欣赏的相结合上，做到了恰到好处。他在刻砚中，善于利用砚石的天然纹理，起到了很好的艺术效果。他所雕刻的山水花鸟，表现手法细腻，刀法娴熟流畅，形成了自己的特点与雕刻艺术风格。”中国文房四宝协会高级顾问、中国工艺美术大师评委、教授级工艺美术师胡中泰新近评价说。



上饶市 2005-2018 年非遗工作大事记

文、图_上饶市非遗中心

1. 2006年4月,根据国务院《关于加强文化遗产保护的通知书》要求,我市开始启动非物质文化遗产普查工作。

2. 2006年5月,第一批国家级非物质文化遗产名录公布,我市“婺源徽剧”“婺源傩舞”“婺源三雕”“婺源歙砚制作技艺”“铅山连四纸制作技艺”“弋阳腔”入选。

3. 2006年5月,举办上饶市非物质文化遗产保护工程工作会议及专业知识培训,全区12个县市分管局长、文化馆长、业务人员共70余人参加了培训,会议邀请了省文化厅领导、专家为大家作了知识讲座。

4. 2007年6月,在全国“第二个非物质文化遗产日”,市群艺馆在市中心广场举行了“上饶市非物质文化遗产成果展”省市众多领导参观了展览,展览吸引了大批市民群众。

5. 2007年12月,第二批国家级非物质文化遗产项目代表性传承人公布,我市婺源傩舞传承人胡振坤,婺源徽剧传承人江湘璠、江裕民入选。

6. 2008年1月,文化部在婺源设立——江西

婺源国家级徽州文化生态保护实验区。

7. 2009年5月,第三批国家级非物质文化遗产项目代表性传承人公布,我市婺源傩舞传承人程长庆、婺源三雕传承人俞友桂入选。

8. 2009年6月,为庆祝全国第四个文化遗产日,经过半年多的筹建,上饶市非物质文化遗产展馆开馆。

9. 2010年10月,上饶市非物质文化遗产研究保护中心成立。

10. 2011年5月,第三批国家级非物质文化遗产名录公布,我市“鄱阳脱胎漆器髹饰技艺”入选。

11. 2011年10月,江西省第一批国家级非物质文化遗产生产性保护基地公布,江西含珠实业有限公司(铅山连四纸制作技艺)入选。

12. 2012年12月20日,第四批国家级非物质文化遗产项目代表性传承人公布,我市婺源傩舞传承人程金生、婺源歙砚制作技艺传承人江亮根、鄱阳脱胎漆器髹饰技艺传承人李波生入选。

13. 2013年1月,婺源县“最美乡村欢乐年”入选由文化部评定的“全国春节文化特色地区”。

14. 2014年5月,第二批国家级非物质文化遗产生产性保护基地公布,江西婺源朱子实业有限公司(婺源歙砚制作技艺)入选。

15. 2014年6月,首届上饶市中华传统文化博览会在紫阳公园举行,博览会由开幕式文艺演出、邮展、奇石展、名俗专场演出、越剧专场演出,非物质文化遗产实物技艺展及图片展等活动组成。

16. 2014年11月,第四批国家级非物质文化遗产名录公布,我市“婺源绿茶制作技艺”、“万年稻作习俗”入选。

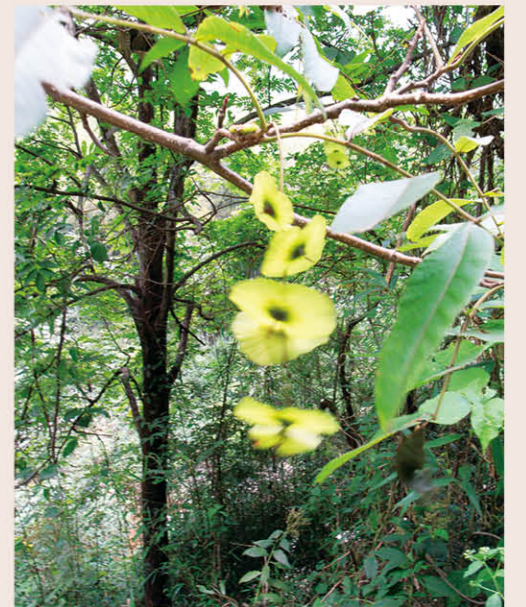
17. 2015年2月,上饶市非物质文化遗产丛书《信江密码——吴楚文化拾遗》由江西人民出版社出版发行。全书25万字,配图近千张,较为系统的介绍了我市目前的75项国家级、省级和市级非遗项目。

18. 2015年2月,上饶市非遗数据库网站全面完成软、硬件建设并开通运行。

19. 2015年9月,我市组织各县(市、区)相关非遗单位开展《江西省非物质文化遗产条例》的宣传和学习工作。

20. 2017年4月,首届“上饶文博会”召开。本届文博会成为优秀传统文化和特色文化的大展台,一大批融入时代精神,传承创新的传统文化产品作为主角登台。

21. 2017年10月,根据省文化厅工作部署,在省会南



珍稀植物金钱柳

昌组织承办了江西省非遗大展上饶专场活动。

22. 2017年10月,组织北京、南昌、上饶的文化界专家、学者赴我市各县(市、区)对串堂班进行实地考察,了解各地串堂班技艺水平以及生存现状。邀请数百位串堂班艺人参加上饶市首届串堂班擂台赛。

23. 2018年5月,国家文旅部公布了全国非物质文化遗产保护工作先进集体和先进个人名单,我市婺源县非物质文化遗产保护中心主任揭凌峰获得先进个人称号。



图文说景德镇

文_陈按 图_杨可 曾博文

巍巍高岭，悠悠昌江。天下陶瓷，此乃故乡。高岭之山，非以仙名，却蕴炼金之矿床；昌江之水，不以龙灵，而涌润玉之波扬。五大发明乃于斯地，旷世奇珍享誉四方……昌江的水与丘陵的风，山间的松木与丰富的瓷土，孕育出这座因河建窑，因窑成市的千年瓷都——景德镇。

景德镇市位于江西省东北部，属于黄山、怀玉山余脉与鄱阳湖平原过渡地带，是浙、赣、皖重要的交通枢纽中心之一，素有“昌江通衢”之称。其春秋时属楚东境，秦为九江郡番县地，汉属豫章郡鄱阳县，东晋称新平镇。唐武德四年（621）置新平县，新平镇属之，以在昌江之南，又称昌南镇。八年撤县，开元四年（716）复置，治所在新昌江口，

故称新昌县。天宝元年（742）改名浮梁。镇先后隶于新昌、浮梁县。宋真宗景德元年（1004）因盛产青白瓷质地优良，遂以皇帝年号为名置景德镇沿用至今。

这座凝固千年土与火的瓷器之城，自五代时期开始生产瓷器，至今已经走过了千年的发展历程。历史上的景德镇瓷器，不但海内擅声，而且海外亦广为流誉。据有关史书记载，公元1405年（明永乐三年）开始，郑和七次下西洋，携带的大量瓷器，景德镇瓷器占大部分。陈志岁《景德镇》诗：“莫笑挖山双手粗，工成土器动王都。历朝海外有人到，高岭崎岖为坦途。”诗朴实地记载了“瓷都”的历史形迹，且写出了景德镇瓷器在国际市场上的卓越地位。千年窑火、千年不息的千年瓷都，凭经七十二道工序后呈现于世人的以“白如玉，明如镜，薄如纸，声如磬”

少燕 摄

景德镇古码头



黄曦洪 摄

的瑰宝而蜚声海内外。享誉海内外的千年瓷都得益于先辈们早早发现了高岭土的使用，白色而又细腻的白云土做出的瓷器极受宫廷喜爱，明代缪宗周诗云：“陶舍重重倚岸开，舟帆日日蔽江来；工人莫献天机巧，此器能输郡国材”。丰富的高岭土地下面，埋藏着丰富的文物，辉煌的历史印迹就散落这片土地的地层深处并记录着瓷都的古往今来……枫树山盘龙岗上的陶瓷历史博览区集古制瓷作坊、窑场、明清典型世俗建筑于一体，国内外迄今罕见、烧瓷历史最长、规模最大的国家重点文物保护单位湖田古窑遗址等，其中御窑厂国家考古遗址公园照壁特别引人注目，它的背后就是明清两代的皇家制瓷窑场。绵延不息的熊熊窑火，为瓷都留下了众多老窑址。这些窑址如同一顶美丽无比的皇冠，而御窑厂则是皇冠上最为耀眼的明珠，诉说着瓷都故事。

景德镇自古以一瓷二茶闻名，景德镇浮梁县的高岭—瑶里传统村落，即是制瓷原料高岭土的命名地亦是唐中晚期以来高品质茶叶的种植加工地，有“瓷之源、茶之乡、林之海”的美称。并获“中国历史文化名镇、高岭国家矿山公园、中国自然与文化双遗产名录、国家重点风景名胜区、国家AAAA级景区、国家森林公园”六块国家级品牌。瑶里“高岭”是闻名世界的陶瓷圣地，是世界“高岭土”的命名地，现遗存古矿坑127条，古窑址67座、水碓149乘、古作坊600处、古码头100个。在时光的封存下，瑶里传统村落有种难得的静谧，残留的明清建筑隐约可见过去的繁盛，行走在瑶里，明清遗风宛若时光经卷上折叠的沉香，弥漫着风雨红尘的味道，那些疏理的往昔，正在曲曲折折的光阴巷口，透过阳光，婉约成风景明媚而恬静，古驿道旁，清澈见底的流水滋润着温润的美瓷，与时光静好，任光阴流转。

景德镇瓷与茶的文化演绎了瓷都特有风土人情。景德镇制瓷做坯分圆器和琢器。圆器是指瓷器器型

为圆形的，如盘、碗、杯、碟等；琢器是指不能完全依靠陶车制成的瓷器，如瓶、缸、钵、盆、汤匙、镶器等。据说琢器坯房工人生活最苦，工作得不到保障，工人流失。为此想出一套决定第二年工人的办法：每年年底（即农历十二月间），老板要请留下的工人去喝茶，没被请去喝茶的工人，就意味着第二年被辞退失业，所以，后来就把老板年底请去喝茶的茶叫做“留人茶”。过去陶瓷行业开工生产叫“起手”，开工后不久，约在4月间，老板要请工人喝一次“起手茶”，或吃“起手面”，要求工人拼命干活。“留人茶”、“起手茶”于是逐步演变成用来约束瓷业工人的，在陶瓷行业中形成了约定俗成的定规。

“匠从八方来，器成天下走”是这座城最好的诠释。为瓷而来，为技而留的工匠，熙熙攘攘的人群，奔腾不息的昌河水，一座只做一件事——制瓷的城市。“夜阑惊起还乡梦，窑火通明两岸红。”清代诗人郑夙在《浮梁竹枝词》一诗中描绘的便是昌江两岸的夜晚风光。与青白瓷相辉映的还有“象山雨霁”也诉说着瓷都的繁盛，在景德镇瓷窑鼎盛时期，烟囱有130余座，窑烟袅绕，向南飘去，犹如雾海茫茫，在阴云天气更觉远近山峦罩上一层薄纱。如遇天雨恰似“湖山烟雨”，一旦太阳初露，景色异常秀丽，雾气弥漫，在阳光折射下，倍觉清新。且山麓有一泓清池，据传早可祷雨。邑人蓝锦曾在诗中作过这样的描绘：顷刻曙光浮，俄撒花岗岩，象山壑壑深，洁清在林藪，往探阊阖门。

景德镇，这座活的陶瓷博物馆在景德镇人民千百年通过精湛绝伦的手工技艺、丰富多彩的陶瓷习俗、传统厚重的礼仪节庆，把景德镇人民千百年的生活方式、生产方式、情感表达方式千年传承、沿袭至今，工匠们从青丝到白发，一生只为一道环节，用粗糙的掌纹、用精湛的技法、用执着的热爱，诠释他们的生活方式，诠释匠心的千年如一。

当千年前的青花瓷惊艳天下，宋真宗把年号“景德”赐给这座小城，或许谁都不曾想过，景德镇的窑火会千年不灭……风潇潇昌水长兮，路漫漫其修远兮，景德镇将上下而求索，续千年窑火、延千年传承、展瓷都璀璨。

（本文作者为省非遗中心办公室主任）

郭晶 摄

非遗悦读

国家级非物质文化遗产代表性项目
省级非物质文化遗产代表性项目

编辑_少燕 杨可 文、图_景德镇非遗中心

· 国家级非物质文化遗产代表性项目

景德镇手工制瓷技艺

景德镇自中晚唐开始生产瓷器。到了宋代，景德镇逐渐成为全国最大的产瓷区之一，窑业规模宏大，呈现出“村村窑火、户户陶埵”的景象。元代在景德镇设官窑机构——浮梁磁局，明、清两代在珠山设御器（窑）厂，景德镇已经成为全国的制瓷中心。根据史载“万杵之声殷地、火光烛天，夜令人不能寝，戏呼之曰：“四时雷电镇”。景德镇手工制瓷工艺也在这一千多年的发展历程中不断完善，最终成为全国乃至全世界手工制瓷工艺的集大成者，其精湛的



利坯



拉坯



挑坯晒坯



雕刻

技艺成了海内外效仿的对象，并保存流传至今。

景德镇手工制瓷技艺涉及面堪为庞大，内容十分丰富，其工序和品种繁多复杂，工序所谓“共计一坯工力，过手七十二，方克成器，其中微细节目尚不能尽也”，

采矿、淘洗、制不（读音 dun）、练泥、陈腐、拉坯、利坯、画坯、施釉、烧窑、画红、烧炉、选瓷、包装等一系列工序环环紧扣。品种则是“集天下名窑之大成”。经过千余年的发展，景德镇手工制瓷工艺在汇集全国各地名窑技艺的基础上形成自己的特色，并自成体系。其行业分工之细，专业化强度之高是其他手工行业所无法比拟的。

2006年5月，景德镇手工制瓷技艺入选第一批国家级非物质文化遗产代表性项目名录。



黄曦洪 摄

青花绘制

景德镇传统瓷窑作坊营造技艺

景德镇瓷业建筑及技艺能长期存在和发展，有它得天独厚的自然条件和资源优势。景德镇大量的窑房、坯房的修建，需大量的杉木、杂木和窑砖。景德镇拥有丰富木材和耐火粘土，为大量的瓷业建筑提供了优越的自然资源条件。

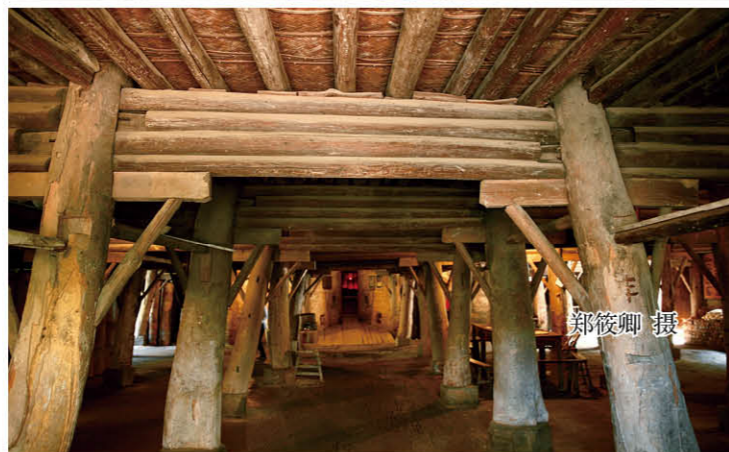
景德镇瓷业建筑技艺历史悠久，经历了三个大时期：宋元的形成和发展，明清以来逐渐成熟和鼎盛，近五十多年来逐渐为现代工厂式建筑工艺所替代。景德镇瓷业建筑技艺是建立在景德镇瓷业发展的基础上，因瓷而兴，因瓷而盛，因瓷而荣，因瓷而传，反过来，景德镇瓷业也因窑房、作坊及其技艺而发展、兴盛和繁荣。

景德镇瓷业建筑技艺在窑房和作坊构造技艺上表现最为突出。《景德镇陶录》卷三记：“陶有窑，窑有户，工有作，作有家，陶有所资各行。”烧炼是制瓷最关键工序之一，而窑是该工艺决定性的技术设备，窑炉烧成



镇窑营造（窑内面）

张尚麟 摄



镇窑内部结构

郑筱卿 摄



镇窑外观

黄曦洪 摄

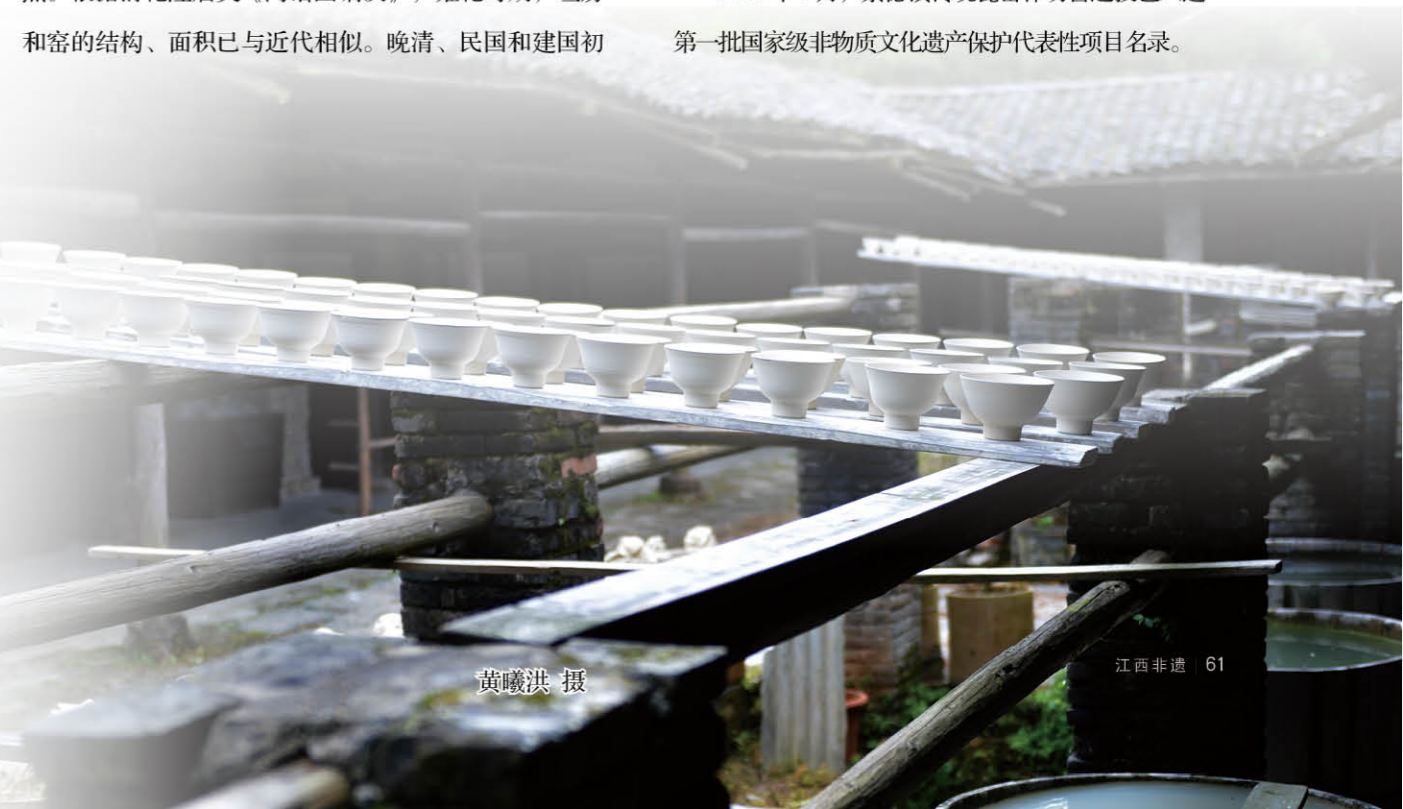
技术的提高，成就了景德镇制瓷的辉煌。景德镇宋代及宋以前使用龙窑。它依山坡或土堆长条形倾斜砌筑，元代至明末，景德镇发明和使用葫芦窑。明清景德镇还出现了许多特种窑炉，如明代为皇宫烧制龙缸而特制的龙缸窑，也称马蹄窑，烧制颜色釉瓷的色窑。明末清初，葫芦窑被改革，其窑体束腰部分被取消，出现了镇窑（蛋形窑）的雏型。雍正年间，成熟的镇窑诞生，属古代最杰出的窑型。

景德镇传统制瓷作坊经历了从最开始的普通棚房制瓷到专业作坊、工场的发展。从湖田窑宋元作坊遗址中可见宋元时期的作坊专业已趋专业化，至明清更是成熟。根据清乾隆唐英《陶冶图编次》，雍乾时期，坯房和窑的结构、面积已与近代相似。晚清、民国和建国初

的景德镇传统瓷业建筑与清代雍乾时期并无明显的区别。明以来，景德镇城市密布各类瓷业建筑，瓷业建筑成为城市建筑的主体，“陶舍重重”成为景德镇的一大景观，坯房窑房十分密集与壮观。清中期是景德镇传统瓷业建筑的最盛时期，有窑近300座，有作坊2000多处，瓷业工人10多万人。清末尚有近200栋窑房，近2000多处作坊，瓷业工人数万人。

目前，景德镇尚有传统瓷窑近10座，传统作坊4个，并成功复建、复烧了宋代龙窑、元代馒头窑、明代葫芦窑、清代镇窑。

2006年5月，景德镇传统瓷窑作坊营造技艺入选第一批国家级非物质文化遗产保护代表性项目名录。



黄曦洪 摄

古戏台营造技艺



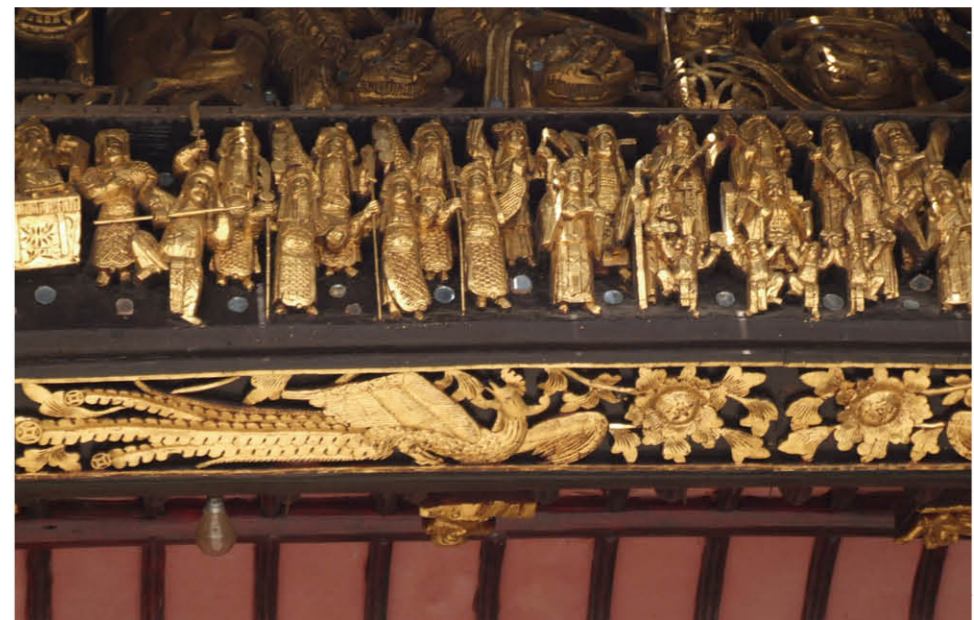
主墨师傅看图纸

走进赣剧之乡——江西乐平，人们会发现一个奇特的文化景观，这里分布着 412 座造型优美、风格各异的古戏台，因其数量众多、艺术绚丽、风格独特而被建筑专家誉为“中华一绝”和“江西最具特色的文化遗产”，乐平也因此被称为“中国古戏台博物馆”。

古戏台的建造是一项技艺水平高、技艺内容广的组合劳动。首先得选址，一般都要先请风水先生看地，要考虑防潮、防晒、防风、通风、避邪等因素，达到六合安静的目的，戏台朝向大都是坐南朝北。其次是开工，选择良辰吉日，由德高望重的房股长者和主持、主墨在鞭炮声中破土。有的地方在动工之时，还需请道士画符，祈求工程顺利，村坊太平，风调雨顺，五谷丰登。第三步是画图，依据氏族村民和主持意见，由主墨木工师傅负责戏台制图。先前一般都是画在木板上、墙壁上或地下，现在则使用图纸。主要的图有正面图、地面图、天图、侧面图、棚图和角图等。之后是选料，古戏台选料要求严格，特别是木材选料，主要用材是杉树、

构树和樟树等。油梁、狮子枋、月亮枋、狮撑、窗棂、藻井、斗拱等构件均需樟材，樟材要看整体和弯度等方面。待以上工作全部完成，开始施工。根据制图要求，石工、木工（包括大木、小木和锯工）、雕工各司其职，分头施工。大木主要承担木构架建造，小木主要承担门窗，石工主要承担基础、制脊、盖瓦、封墙等工程，雕工主要承担部件构件的雕刻，最后是油漆、飞金和中堂画、壁画的制作。

乐平古戏台建造技艺是我国古代建筑技艺的组成部分，是具有乐平本土特色的非物质文化遗产。一项技艺的价值，通常都是通过它的作品来展现的，乐平古戏台的建造技艺也是通过古戏台来体现的。乐平古戏台是融建筑、



雕塑、工艺、美术和文学于一体的珍贵民族文化遗产，这些戏台是当地百姓的精神家园，是延续宗族血脉关系的文化空间，同时也是国内外罕见的文化旅游资源。

2014 年 7 月，古戏台营造技艺入选第四批国家级非物质文化遗产代表性项目名录。



徐天泽 摄



徐天泽 摄

浮梁工夫红茶制作技艺



“商人重利轻别离，前月浮梁买茶去”，浮梁早在唐代就成为全国主要的茶叶产区 and 重要的茶叶商品交易市场。

严台村天祥茶号工夫红茶制作技艺，是浮梁工夫红茶制作技艺的代表，工夫红茶制作技艺操作严谨分为六个步骤：收鲜叶、摊

放、及时萎凋、适时揉捻、及时发酵、合理烘焙。

经过千百年的不断发展和改进，浮梁工夫红茶制作技艺日臻完善，表现出了它的独创性、科学性和严谨性。技艺的独创性，在萎凋方法上，他们根据当地春季气候规律，将传统的“单式萎凋”改成“复式萎凋”，以保证当天的鲜叶完成萎凋工序；在揉捻方法上，将手揉法改为脚揉法，避免了因手腕的力度不够，而使条索难以形成和条索不紧密的缺陷。技艺的科学性，从生产实践中总结了一套科学的揉茶法，即轻重轻和慢快慢，再抖散，这样反复三次可得到理想的条索。技艺的严谨性，从收采摘的鲜茶起至成茶包装止，每一道工序都有严格的要求，有专人严格把关，一丝不苟。

2008年5月，浮梁工夫红茶制作技艺入选第二批省级非物质文化遗产代表性项目名录。



浮梁珍珠灯

浮梁县兴田乡潭口村的民间舞蹈《珍珠灯》灯彩活动历史悠久，它始



于唐玄宗年间（公元712-765年），一千多年来，浮梁县兴田乡潭口村一直坚持每年农历正月十三至十五举办这一灯彩活动，从未间断过。《珍珠灯》始称《五谷丰登灯》，到北宋真宗年间，改用皇帝所赐之名《珍珠灯》，灯队中增加了半副銮驾灯（即：大刀、铜锤、斧钺灯各一对）。《珍珠灯》因是皇帝赐给潭口村全体村民的御用灯彩，只有潭口村村民享此荣耀，规定灯彩只能在本村舞，不得出村庄。《珍珠灯》灯彩活动包括起灯、祭祀、游灯和表演活动及收灯，有一整套严格的规定和规范的程序。整个活动过程环环相扣、井然有序、有始有终。

2013年8月，浮梁珍珠灯入选第四批省级非物质文化遗产代表性项目名录。

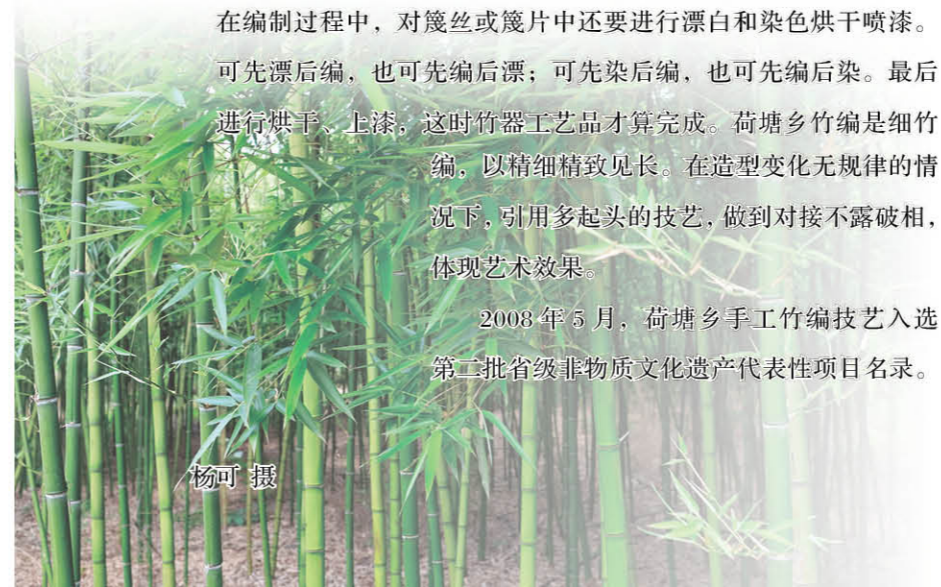


荷塘乡手工竹编技艺

竹编这一古老的民间技艺在景德镇有着悠久的历史。明清时期，人们就开始用竹子编竹篓装瓷器、编竹架存放瓷坯、编篮子洗菜、编斗笠避雨、编鱼篓捉鱼虾等。特别是进京赶考的考篮，由于古代没有书包、皮箱，考生们在进京考试之前，都会请篾匠师傅们做一个精美的长方形竹篮，用来装文房用品。

荷塘乡手工竹编技艺一般分为三个过程，选料、劈篾、编织。在编制过程中，对篾丝或篾片中还要进行漂白和染色烘干喷漆。可先漂后编，也可先编后漂；可先染后编，也可先编后染。最后进行烘干、上漆，这时竹器工艺品才算完成。荷塘乡竹编是细竹编，以精细精致见长。在造型变化无规律的情况下，引用多起头的技艺，做到对接不露破相，体现艺术效果。

2008年5月，荷塘乡手工竹编技艺入选第二批省级非物质文化遗产代表性项目名录。



杨可摄

乐平桥板龙灯

乐平自东汉立县以来就有着悠久的传统和独特的文化民风民俗，并流传和保留至今。如桥板龙灯（花钵灯），手狮，马灯，为乐平所独有和最早拥有。

桥板龙灯（花钵灯）操作方便，造价便宜，操演简洁，戏耍自如，规模宏大、壮观，龙头大气磅礴、龙身逶迤婉转、花灯目不暇接，龙尾幽默搞笑，回味无穷。再加之龙头一组乐队和龙尾一组乐队演奏欢快的锣鼓唢呐音乐，可谓几里开外都能观其形、闻其声，是乐平大型庆祝活动必不可少的民俗庆祝活动，如近



代抗战胜利，解放（国庆）十周年、国庆四十五周年，第二届农民艺术节等县办庆祝活动，以及大村的村族庙社和正月初一至元宵节庆贺丰年活动表演。

2013年8月，乐平桥板龙灯入选第四批省级非物质文化遗产代表性项目名录。



景德镇民间故事——瓷窑的传说

景德镇，是国务院首批公布的24座历史文化名城中唯一一座以生产某一特产而著称的手工业城市，是闻名世界的瓷都。在一千多年的制瓷历史进程中，景德镇逐步形成、流传下来无数的民间故事。

新中国成立后，景德镇的文化工作者通过搜集整理，先后出版了《瓷都激浪》《五子罗汉》《美人祭》等民间故事集。1979年以后，在“十大集成志书”的编纂过程中，又补充搜集了一批传说、故事，于1987年编印了有142篇传说、故事的《景德镇民间故事集》

(一、二)。这些民间传说大多散落民间、口口相传，在上世纪六十年代中期以前，曾有民间鼓书艺人说唱过。此后，再无专人传唱(说)。上世纪八十年代搜集过程中，故事的口述人多为60岁以上的老人(个别的老人在《故事集》的编印时就已故去)，现已大多离世。现有的传说、故事依靠书面传承。

2008年5月，景德镇民间故事——瓷窑的传说入选第二批省级非物质文化遗产代表性项目名录。



景德镇瑶里传统釉果制作工艺



釉，是覆盖在陶瓷制品表面的无色或有色的玻璃质薄层。是用矿物原

料(长石、石英、滑石、高岭土等)和化工原料按一定比例配合经过研磨制成釉浆，施于坯体表面，经一定温度煅烧而成。

釉果则是配制瓷釉的主要原料，通过对类似瓷石的一种天然矿物原料的碾碎、淘洗、沉淀、凝固而成。

瑶里农户利用当地盛产的矿石手工制作釉果，历史悠久，遍布高岭、绕南、白石塔、长明等村落。

釉果的手工制作主要有清洗矿石、破碎矿石、舂碓、起碓、淘洗、沉淀、凝固、成型等过程。

釉果手工制作工艺的历史价值：

是与景德镇(浮梁)瓷业生产相存相依的产物，是研究景德镇(浮梁)陶瓷生产历史、生产生活习俗的重要依据。

2016年12月，景德镇瑶里传统釉果制作工艺入选第五批省级非物质文化遗产代表性项目名录。

周伟 摄

景德镇传统水碓制作工艺



在浮梁境内，现存五代、宋、元以降的古瓷石矿坑、古窑址为数众多。这说明，古时浮梁农户就已经开始采挖瓷石，利用水碓碾制瓷土，或自制瓷器，或供给制瓷工匠，早已成为他们在农作之余的一项重要生产活动。

浮梁水碓由水车、水槽、车轴、碓程(杆)、碓锤、碓臼等部分组成。根据用户及现场条件的需要，可大可小。大水碓可驱动16个碓锤；小水碓可驱动4个碓锤。浮梁传统水碓建造技艺的主要工序为确定水碓形制、选址、

选料、建造等。

在瑶里、鹅湖、庄湾、湘湖、寿安、三宝蓬等地，少量农户仍在闲暇时间，利用水碓生产瓷土。

2016年12月，景德镇传统水碓制作工艺入选第五批省级非物质文化遗产代表性项目名录。

景德镇制瓷业历史悠久，形成了自己的行业习俗。行业习俗本来是行业内的风俗习惯，但由于景德镇一千多年来，特别是明清以来，几乎整个城镇都在经营瓷业或与瓷业相关的辅助行业，因此，瓷业习俗也成了都市习俗。这在中国乃至世界文化发展史中是非常罕见的。景德镇取得了一千多年辉煌的制瓷成就，

它的瓷业习俗即都市习俗从整体来说肯定是适应并帮助了这种辉煌成就的取得，因此景德镇瓷业习俗属于优秀的非物质文化遗产。景德镇瓷业民俗的事象非常纷繁，内容极其丰富。生产习俗、帮会习俗、习俗崇拜等是其重要的组成部分。

2006年6月，景德镇瓷业习俗入选第一批省级非物质文化遗产代表性项目名录。



景德镇瓷业习俗

浮梁青花珠明料煨烧技艺



传统青花珠明料煨烧技艺是中国彩绘瓷技艺的一项经典技术。众所周知，中国是世界制瓷技艺的发源地。景德镇是中国元代以后公认的世界瓷都，而青花彩绘瓷作为中国影响最大的瓷艺表现形式，已经成为世界范围内中国瓷的最经典审美范式与技艺范式。

珠明料虽主要产自云南，但其提炼、锻制技艺却是完全

在瓷都景德镇浮梁县完成的，而且其核心技术及工艺与著名的御瓷厂体系密不可分。

珠明料炼制的经典技艺的历史可上溯自明代永乐与宣德年间，那时候的珠明料原矿都是在产地洗去浮土，后运至景德镇再次淘洗后装入匣钵，满窑时埋在余堂或其他窑温较低处煨烧，开窑后取出，逐粒拣选，视等级分而用之。

拣选好的珠明料，先行舂碎，再放入插钵

中加水研磨至极细，手工研磨耗时最长者可达百日。乳料操作简单、枯燥、费时，古时多有老弱残疾者借此谋生。

浮梁县传统青花珠明料煨烧技艺近年以来一直以民间传承的形式发展，并在景德镇当代高端仿古瓷与高端艺术瓷制作中获得较多的应用。

2013年8月，浮梁青花珠明料煨烧技艺入选第四批省级非物质文化遗产代表性项目名录。



景德镇陶瓷装饰技艺——古彩瓷艺



景德镇传统古彩瓷制作工艺是清代康熙时期出现的一种釉上彩装饰工艺，产品有以古彩装饰的陈设瓷和日用瓷，古彩瓷是景德镇传统彩瓷中很有特色的产品之一。

古彩瓷亦指清康熙五彩，康熙时期发明了釉上蓝彩和釉上墨彩，从而釉上五彩取代了青花五彩。其主要特征是用红、黄、绿、蓝、紫、黑等颜料，在瓷胎上绘画图案花纹，再在炉中以低温第二次烧成。古彩装饰的基本技法一般分为起图、过稿、描图、拍图、勾描、填色等步骤。

古彩有很鲜明的地

方特色，她以大红大绿为基本色调，浓艳亮丽、对比强烈。其色彩明快而晶莹透底，线条硬朗且轮廓清晰，层次丰富又主次分明，在我国传统陶瓷装饰中独树一帜。

2013年8月，景德镇陶瓷装饰技艺——古彩瓷艺入选第四批省级非物质文化遗产代表性项目名录。



青狮白象灯是浮梁县瑶里镇长明村特有的一种灯彩活动，从北宋延续至今，已有九百多年的历史。该灯

彩活动仅在文化大革命期间中断，改革开放后又恢复了这一有着特定含义的灯彩活动。该灯彩组成不断丰富，由原来的三组灯，增加到后来的六组灯（狮球灯、大小狮灯、大象灯、门牌灯、花钵灯、马灯）使灯彩活动形式更加多样，气氛更加热闹，内容更加丰富。

现在的每年正月，瑶里镇长明村都会举行青狮白象灯彩活动，村民用迎舞青狮、白象灯来感谢列祖列宗在天之灵保佑的同时也以恭祝祖国国泰民安，歌颂今天的美好生活。

2013年8月，浮梁青狮白象灯入选第四批省级非物质文化遗产代表性项目名录。

浮梁青狮白象灯



曾博文 摄

景德镇传统粉彩瓷制作技艺

粉彩瓷是清康熙末期出现的一种低温釉上彩瓷（雍乾及明中期宫廷称为洋彩），是五彩瓷进一步发展与升华的结果，在创烧过程中，受到珐琅彩技术与彩料的较大影响。粉彩瓷的制作技艺主要包括彩料加工工艺、彩绘装饰技艺和红炉烧成技艺。其中彩绘装饰技艺主要有六个步骤：描图、拍图、描绘、填色、洗染、彩色、结“果”。

粉彩瓷是景德镇瓷工独创的著名瓷器品种，在国内外广受欢迎。

2010年6月，景德镇传统粉彩瓷制作技艺入选第三批省级非物质文化遗产代表性项目名录。



景德镇传统青花瓷制作技艺

青花瓷是指一种在瓷胎上用钴料着色，然后施透明釉，以接近摄氏 1300 度的高温一次烧成的釉下彩瓷器。釉下钴料经高温烧成呈现出蓝色，习惯上称之为“青花”。青花瓷是景德镇传统名瓷之一。成熟的青花瓷是景德镇瓷工在元代中后期创烧成功的。从那以后的数



百年，青花瓷长盛不衰。传统青花瓷的制作有一套完整的生产工艺。清朝乾隆八年（公元 1743 年），督陶官唐英奉



皇帝的旨意，按宫中交与的二十幅制瓷图画，编写了《陶冶图说》，其中总结说明了青花瓷的生产过程和制作技艺，包括青料加工工艺，绘画装饰技艺和坯胎施釉技艺。其中青料加工工艺分为四个步骤：淘洗、煅烧、拣选、乳碾。绘画装饰技艺分为四个步骤：画面设计、过稿、勾线、分水。

2008 年 5 月，景德镇传统青花瓷制作技艺入选第二批江西省非物质文化遗产代表性项目名录。

景德镇陶瓷装饰技艺——玲珑瓷艺



景德镇传统玲珑瓷制作技艺的代表作品为玲珑日用瓷、陈设瓷以及与青花结合的青花玲珑瓷，为景德镇著名的传统工艺瓷。

玲珑瓷的玲珑眼晶莹剔透、幽靛雅致，为人们所喜爱。玲珑瓷器的出现有其必要的工艺基础，那就是玲珑眼的雕镂技艺和

玲珑釉的配制技艺。

玲珑瓷器制作的关键在于玲珑釉的配制。由于玲珑釉在工艺性能上有着其特殊要求，故在配方及配制方法上和通常的釉料亦有不同。玲珑釉的配制在景德镇历来属于绝密技术，从不外传。但就已公开的玲珑釉的分析结果来看，其釉中氧化钙含量较高，接近 10%，故从分类上应属石灰釉。传统的玲珑釉亦由釉果与釉灰配成而无疑。

玲珑瓷的制作需要经过做

坯、雕眼、填眼釉、干燥、施釉、烧成等工艺，其中玲珑眼的雕镂和填眼釉属玲珑瓷制作的特殊技艺。

2013 年 8 月，景德镇陶瓷装饰技艺——玲珑瓷艺入选第四批省级非物质文化遗产代表性项目名录。



景德镇陶瓷装饰技艺——薄胎瓷艺



薄胎瓷，是一种薄似蝉翼、晶莹剔透的工艺瓷，因其“纯乎见釉，几乎不见胎骨”，故又称脱胎瓷。这种“映着光可以照见指螺”的瓷器历来被视为景德镇瓷器中的珍品，素有“千金一器”之誉。

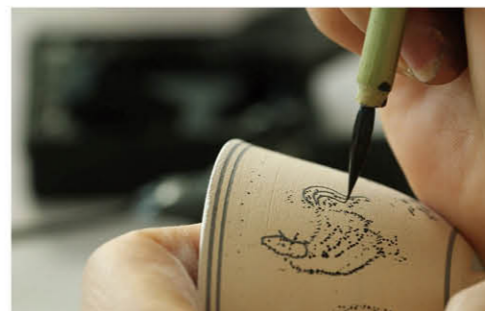
制造薄胎瓷器，首先需要准备上等原料，必须选择耐火度高，收缩率小的瓷土。薄胎瓷器的成型方法与一般瓷器基本相同，只是利坯操作比之一般瓷器制作更为艰难。薄胎修坯一般要经过粗修、细修、定形、粘接、修去接头上的余泥并修正外形，荡釉，

最后精修成坯等繁杂的过程。

2013 年 8 月，景德镇陶瓷装饰技艺——薄胎瓷艺入选第四批省级非物质文化遗产代表性项目名录。



景德镇陶瓷装饰技艺——斗彩瓷艺



斗彩是釉下青花与釉上彩绘相结合的一种装饰方法，“斗”景德镇方言意思是：几种东西合并组合在一起。

斗彩瓷的绘制一般分为釉下和釉上两步完成。先用釉下彩绘技法，以青花料在坯体上勾画出纹样轮廓，轮廓线内一般不

分水，或仅以淡色分水。施釉并入窑经高温烧制成青花半成品后，再在青花轮廓线内以釉上彩料填绘。

斗彩瓷器是瓷器中最为名贵的种类之一，在收藏界有明看成化、清看雍之说。直到今天，斗彩瓷器仍然显示出永恒的艺术魅力和持久的生命力。

2013 年 8 月，景德镇陶瓷装饰技艺——斗彩瓷艺入选第四批省级非物质文化遗产代表性项目名录。



景德镇青白瓷制作技艺



景德镇青白瓷的烧造是从北宋初期的景德镇开始的,《中国陶瓷史》记:“青白瓷是宋代以景德镇窑为代表烧制成的一种具有独特风格的瓷器。因为它的釉色介于青白二色之间,青中有白和白中显青,因此称青白瓷。北宋时其青白瓷的基本特征是胎质细密,呈白色,

透光度极好,釉的透明度高,光泽性强,流动性较大,釉色青白。到了南宋中期以后,景德镇受定窑影响采用复合支圈覆烧法,盘、碗的口沿也形成“芒口”。此时的胎质比以前稍粗,釉色可以分为两类:一类偏白,一类偏青。进入元代以后,景德镇青白瓷虽然在以往的基础上继续发展,但总体而言,不如宋代青白瓷釉质如玉。

景德镇青白瓷的制作技艺

主要包括四个方面:瓷泥选料加工工艺;瓷釉加工配制技艺;坯胎纹饰加工技艺;瓷器烧成技艺。

2013年8月,景德镇青白瓷制作技艺入选第四批省级非物质文化遗产代表性项目名录。



景德镇瓷用毛笔制作技艺



景德镇瓷用毛笔制作技艺,是指景德镇毛笔工匠根据本地瓷业生产需求而专门制作毛笔的技艺。

瓷用毛笔种类丰富,按用途可分为水笔和画笔两大类,水笔用于瓷器制作过程中补水、扫灰等,补水笔和扫灰笔用普通山羊毛制作,笔头粗大,便于操作。画笔粗分又有勾线用笔和渲染用笔两类,适用于釉下、釉上不同装饰工艺的要求,细分则有百种之多。

景德镇瓷用毛笔的制作技艺比较复杂,大致可分为原料处理、笔毛整理、笔毛配扎、毛笔装配等工序,每道工序都有着严格的要求。

手工制作瓷用毛笔耗时长,产量低,经济效益不高,虽然愿意学习该项技艺的人很少,但这项技艺仍有传承后人。

2010年6月,景德镇瓷用毛笔制作技艺入选第三批省级非物质文化遗产代表性项目名录。

景德镇传统制瓷柴窑烧成技艺

景德镇传统制瓷包括人们所说的“烧”“做”两大行。对于瓷器烧成,景德镇窑工有一句俗语:“一满二烧三熄火”。它概括了柴窑烧成技艺的三个方面,即码匣满窑、投柴烧炼和适时熄火。景德镇传统制瓷柴窑烧成技艺的显著特征是利用传统窑窑,使用



原生态的木材燃料,完全凭劳动者的生产经验和技艺,掌握和操纵了复杂的我们现代人所说的物理变化和化学变化,使一个个泥胎经高温焙烧后成为了至精至美的瓷器。在简单、自然和复杂、科学的巨大反差中充满了神奇。

2008年5月,景德镇传统制瓷柴窑烧成技艺入选第二批省级非物质文化遗产代表性项目名录。



黄曦洪 摄

景德镇陶瓷装饰技艺——陶瓷书法

景德镇传统陶瓷书法技艺,是在景德镇所产的陶瓷上表现中国汉字的技艺。主要表现形式分刻刀陶瓷书法和毛笔陶瓷书法。

刻刀陶瓷书法,包含三种形态:一是以铁制刀具在陶瓷坯体上阴刻中国汉字;二是直接在坯体上雕刻中国汉字或在陶瓷模具上雕刻阳文中国汉字后,再在有一定湿度的坯体上印出中国汉字;三是在瓷胎上或瓷釉上镌刻中国汉字。

毛笔陶瓷书法,主要有三种形态:一是以景德镇特制的毛笔蘸青花料、釉里红、铁红等在坯胎上书写;二是以景德镇特制的毛笔蘸低温黑料、矾红、胭脂红、蓝料、金彩等在成瓷釉面上书写;

三是以参有釉的高白泥料,在高温色釉(黑釉、乌金、紫金釉、蓝釉、青釉、黄釉等)上堆填字。

一件优秀的传统陶瓷刻字作品,它的字迹应该清晰,既有毛笔书法的结构和神韵,也有篆刻艺术的金石味。一件优秀的陶瓷毛笔书法作品,应该字迹清晰,色泽鲜亮,在釉层的衬托下有一定的立体感。

2013年8月,景德镇陶瓷装饰技艺——陶瓷书法入选第四批省级非物质文化遗产代表性项目名录。



景德镇传统颜色釉瓷烧制技艺



瓷器制作时，在基础釉料中分别加入铁、铜、钴等氧化金属着色剂，经过一定的烧成温度和火焰气氛，烧成后，瓷器釉面分别形成青、红、蓝等不同的色泽，这种瓷器，我们称之为颜色釉瓷。

颜色釉瓷制作，是将呈色原料（含金属氧化物的矿物）和与

之相适应的基础釉料，按照适当的比例配合，经过细磨过筛后制成釉浆，以适当方法施釉于泥料性质相适应的坯胎之上，在适当的温度和适当的气氛中焙烧而成。

传统颜色釉瓷烧制技艺主要包括配釉技艺、施釉技艺和烧成技艺。

五颜六色、璀璨多姿的颜色釉陶瓷，凝聚着中国古代陶瓷工匠的聪明才智，或热烈、或奔放、或沉稳、或雅静，体现出土和火的艺术的真谛。

2010年6月，景德镇传统颜色釉瓷烧制技艺入选第四批省级非物质文化遗产代表性项目名录。

景德镇雕塑瓷手工制作技艺

雕塑瓷，指的是用瓷泥雕塑、捏雕成人物、动物、花卉等各种造型，或在泥坯上堆雕、镂雕、浮雕出各种画面，然后焙烧而成的瓷器。

景德镇雕塑瓷技参造化、巧夺天工，以其取材广泛、内涵丰富，塑形生动、制作精良，装饰华美、多姿多彩的独特风格，成为我国雕塑艺术的一个重要门类，也使得传统工艺瓷具有很高的审美价值。

2010年6月，景德镇雕塑瓷手工制作技艺入选第三批省级非物质文化遗产代表性项目名录。



所谓民窑就是民间经营的瓷窑。它是相对宫廷专设的官窑而言。史料记载：

“陶窑，唐初器也，土惟白壤，体稍薄，色素润。镇钟秀里人陶氏所烧造。”同时还有“霍窑”的记载：“为东山里人霍仲初所作，当时称为霍器。”从那以后，景德镇民窑不断发展壮大，到明清时期，景德镇民窑已成为全国规模最大的制瓷中心。景德镇民窑陶瓷美术就是指景德镇历代民窑瓷器的造型艺术、装饰方法和纹饰绘画。

景德镇民窑器的美术装饰方法大致有胎体装饰、釉下彩绘画装饰和釉上彩绘画装饰。

景德镇民窑陶瓷美术的重点在纹饰绘画，其题材大致有六类：人物类、动物类、植物类、山水类、吉祥寓意类和文字图案类等。

2008年5月，景德镇民窑陶瓷美术入选第二批省级非物质文化遗产代表性项目名录。

景德镇民窑陶瓷美术



项目评审



传承人评审



非遗宣传进校园



大赛活动



传承基地评审

图说非遗工作者风采

编辑_少燕 杨可

景德镇，世界著名瓷都，在一千多年的岁月里积淀了丰富的非物质文化遗产。目前，全市有国家级非遗代表性项目 3 项、省级非遗代表性项目 26 项、市级非遗代表性项目 62 项。这里面包括了民间文学、传统舞蹈、传统音乐、传统技艺、民俗等。

特别是围绕瓷业生产形成的各类非物质文化遗产，与丰富的古窑址、古作坊、古建筑等物质文化遗产一道，构成了极具地方特色的陶瓷文化遗产。



郭晶 摄



杨可 摄



林叶 摄

非遗工作的足迹遍及各乡村角落



邓希平，女，江西兴国，1942年生，2012年被评为国家级非物质文化遗产项目“景德镇手工制瓷技艺——传统颜色釉烧制”代表性传承人。

从1984年开始，邓希平担任建国瓷厂副厂长，1989年晋升陶瓷工艺高级工程师，1991年享受政府特殊津贴。1992年人事部授予“国家中青年有突出贡献专家”证书。1999年人事部授予杰出专业技术人员壹等功证书。其研发的陶瓷彩虹釉获第39届尤里卡国际发明博览会金奖，个人荣获比利时王国骑士勋章；“大件郎红釉新配方”获国家科技进步奖，代表作品“300件郎红釉美人肩花瓶”多次被选作国家主席出访礼品；“凤凰衣釉”和“宝石红釉”作品获全国陶瓷美术设计评比壹等奖。



来并发扬光大。

由于在传统颜色釉研究领域做出过诸多突出贡献，党和政府也给予邓希平很多荣誉：1991年她获得国务院颁发的政府特殊津贴，1992年被评为国家有突出贡献的中青年专家，1999年获人事部“杰出专业技术人才一等功”，2012年被评为国家级非物质文化遗产项目“景德镇手工制瓷技艺——传统颜色釉烧制”代表性传承人。

邓希平的传统颜色釉烧制技艺可以说后继有人，她的女儿吴春柳为传承颜色釉而舍弃高校教职到“建国瓷厂邓希平工作室”工作近十年，已学会全套颜色釉烧制技艺并独立创作颜色釉作品，邓希平认为女儿通过自己的努力完全可以把颜色釉陶瓷技艺传承下去。

千百年来从事铜红釉生产的人员产生铅中毒职业病的危害。1979年她又研制成功出“大件郎红釉新配方”，使传统郎红釉的熔融范围由5度扩大到80度，烧制成功“62公分高的特大件郎红釉美人肩花瓶”，这种花瓶多次被选为国家主席出访的国礼瓷。

1984年，邓希平被上级任命为建国瓷厂副厂长主管技术，质量和新产品开发工作，1995年建国瓷厂开始实施体制改革。她顺应形势成立“建国瓷厂邓希平工作室”。1998年中南海紫光阁采用现代陶瓷替换故宫的陈设用古瓷，所采纳的景德镇瓷器有25件，其中6件颜色釉瓷器由“建国瓷厂邓希平工作室”制作。

1995年至现在已有18年，“建国瓷厂邓希平工作室”送走了一批批退休的老员工，又培养了一批批年轻的员工，工作室在不断发展壮大。邓希平不仅保留了建国瓷厂原有的颜色釉生产品种，还开发了许多新品种，将景德镇颜色釉陶瓷这一珍贵品种完整地保存下

淡浓相宜瓷之色 百般红紫斗芳菲

文、图 | 景德镇市非遗中心

邓希平从事景德镇传统颜色釉陶瓷研究和开发工作已近半个世纪，1965年8月，她从武汉大学化学系毕业，分配到中国轻工部景德镇陶瓷工业科学研究所担任技术员。次年9月她被分进颜色釉课题组，单位指派陈鸿高、聂物华两位德高望重的颜色釉高手当邓希平的师傅并行了拜师礼。

陈鸿高向邓希平传授祭蓝釉技艺，聂物华教授的则是宋均花釉，两位师傅还带着女徒弟到建国瓷厂推广这两种颜色釉。邓希平由此认识了配制颜色釉的各种原材料，掌握了颜色釉的研究生产过程，熟悉了柴窑的不同窑位，正是这两位师傅将其领进了颜色

釉的研究领域。

1972年邓希平主动要求分配到建国瓷厂从事颜色釉试验工作，第二年北京饭店新楼落成，一楼宴会厅正面墙设计安装一幅大型瓷片镶嵌画。该画长17米，高5米，要求用30多万块、每块1.5平方厘米大小的120多种高温颜色瓷片组成一幅漓江新春山水画的效果。在120多种颜色瓷片试制工作中，邓希平独自完成了其中的70多种。

1976年中国轻工部下达“零号柴油烧制铜红釉”科研项目，邓希平用了近一年的时间完成了120多个配方对比试验，研制成功62#无铅均红釉配方，该配方不仅能适应零号柴油试验窑的烧成制度，烧成后的均红制品釉面达到或已超过柴窑均红的水平，更可喜的是该配方中不含铅、镉等对人体有毒害的重金属元素，根除了



朱丹忱，1955年11月出生于景德镇，号“文心堂主”。2012年被评为国家级非物质文化遗产项目“景德镇手工制瓷技艺——陶瓷书法”代表性传承人，高级工艺美术师，景德镇市随缘堂瓷庄艺术总监。

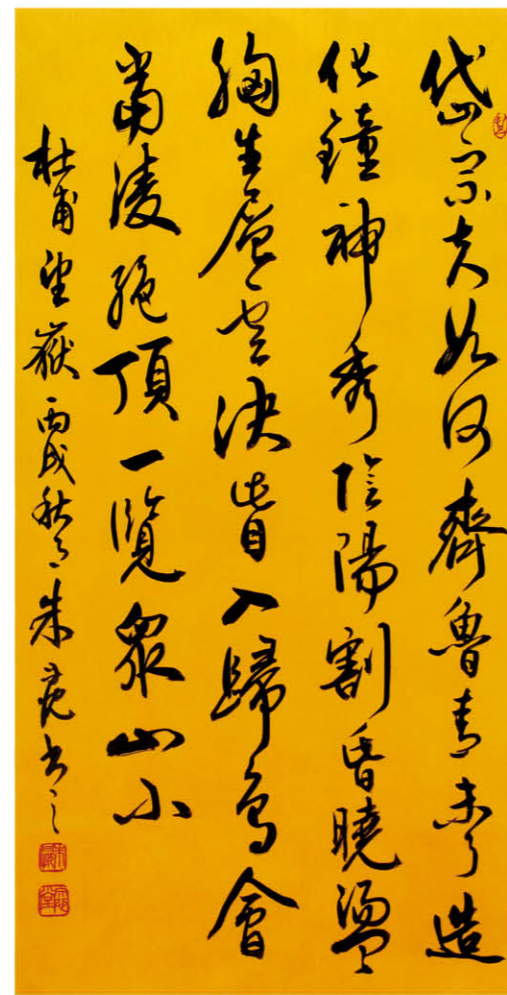
丹殊起峰杪 忱诚衄毫芒

文、图_景德镇市非遗中心

“一画之间，变起伏于峰杪，一点之间，殊衄挫于毫芒。”陶瓷书法以其独特的点画造型的艺术魅力，展示出东方文化古老而神奇的美学意韵和深厚的人文内涵，如今更是当代陶瓷艺术不可忽略的重要组成部分，朱丹忱便是这一独特艺术的代表人物。

朱丹忱自幼喜爱中国书法，在父亲的言传身教和景德镇陶瓷文化氛围的熏陶下，他勤奋学习，刻苦钻研，广纳众长，书法艺术日见进步，充分显示了其书法的灵气和才能。1976年更是秉承父业，在景德镇市艺术瓷厂从事陶瓷书法工作。30多年来，他一直专注书法事业，刻苦进行书法艺术的拓展研究和实践，逐步形成了自己的艺术风格，取得丰硕成果。

由于对书法艺术的酷爱、对陶瓷文化的钟情，朱丹忱辛勤耕耘着陶瓷书法这块沃土。为了全面了解和系统研究中国书法的技法和理论，1985年自费报考中国书画函授大学，攻读书法专业，在欧阳中石老师的指导下，他系统学习了正、行、草、隶、篆各种字体、古代书法的论著及美学理论。2006年他还在景德镇陶瓷学院研修生班完成了：陶瓷造型与设计、陶艺、青花和中国工艺美术史等课程，为了寻求新的突破现又在清华美院书法高研班继续学习。



凭着这种执着精神和努力，朱丹忱的书法艺术水平不断得到提升，并获得了丰硕的成果。他的书法作品不仅屡屡在国内各大艺术赛事露头角，景德镇民俗博物馆的《瓷碑廊》，景德镇龙珠阁的对联和《景德镇官窑史略》陶瓷书法瓷板，均是由他所作。

朱丹忱对陶瓷书法形成语言的娴熟驾驭，使得他的作品获得了如乔松之茂、幽兰之馨的活力，有一种激扬文字、抒情言志的视觉感受。在继承传统的基础上，他敢于突破创新。在陶瓷艺术作品的领域，书法一般只是配画题诗，极少有人以单独的书法形式表现在陶瓷上。朱丹忱的陶瓷书法注重内容与装饰的结合；器型与材质的结合；书法与工艺的结合。他克服了陶瓷工艺的局限性，在吸收、理解传统书法的基础上，展现了陶瓷书法的神采。

应该说朱丹忱的书法是汲古的，但恋古不守旧，他收集了许多古碑拓片和字画，天天与古人对话，但又时时吸收



时代的新鲜空气。清逸、蕴藉、深朴、平和、简静是他三十多年来砚边探索的艺术风格。然而，在朱丹忱眼里，不同的字的形体结构、笔墨程式的递变，首先都应该有传承有序的发展轨迹，然后才是个性张扬的风格。历史上柳体亚颜体乃至毛体的形成，即是明证。

著名书法家启功曾有言曰“一拳之石取其坚，一勺之水取其净”，石与水为自然造化，坚与净毕出于天性。审美归于自然，诗书出于天赋，学问求于平常事理，操行守于坚净，朱丹忱陶瓷书法深层次的要素，或许就在这里。



景德镇市非遗保护中心 2013-2018 年度重要工作活动

文、图_景德镇市非遗中心

2013年

1. 2月、4月，组织我市朱丹忱、范双梅等非遗代表性传承人，远赴埃及、沙特分别参加了2013年埃及“欢乐春节”和沙特杰纳第利亚遗产文化节中国主宾国等活动。这是我市首次出国门进行非遗展示，极大拓展了非遗交流空间。



2. 在9月与宝马公司合作开展了“2013BMA 中国文化之旅”瓷都行活动，组织安排了明代葫芦窑复烧点火、陶瓷论坛、制瓷互动、瓷乐表演等内容。



2014年

1. 6月14日，由国家文物局、江西省人民政府主办，江西省文物局、景德镇市人民政府承办的2014年中国文化遗产日主场活动在江西省景德镇市举行。中心在古窑民俗博览区组织了非遗展演“大件拉坯”、非遗传承人绘画展示以及非遗展板展示。现场还有手工红茶、竹编、糖画、根雕等非遗传承人展示非物质文化遗产技艺，吸引了众多宾客、群众驻足围观。

2. 11月，收到极具影响力的湖南卫视《天天向上》栏目组邀请，积极组织5名非遗代表性传承人参加录制现场节目，更广泛地宣传了景德镇陶瓷文化及非遗传人的手上功夫；

3. 中心还积极组织开展了非物质文化遗产知识进校园活动，通过图文并茂的非遗知识、项目展板展示，以及问答质询，让我市5所学校的学生初步了解了非物质文化遗产的基本知识和我市非遗项目的大致情况。

2015年



1. 为深入发掘景德镇传统制瓷技艺的魅力，根据市委市政府关于完整保留传统制瓷技艺影视记录的指示精神，结合文化部关于国家非物质文化遗产数字化保护工程的项目要求，2015年年初中心与市委宣传部、市广播电视台共同组建了《景德镇传统制瓷技艺》摄制组，并成立了由陶瓷学院、陶瓷考古研究所的专家学者和陶瓷行业的工程技术人员组成的专家顾问团。于年初开始了计划为期两年的对景德镇传统制瓷工艺的完整性摄录。

2. 11月底，由省文化厅主办、市文广新局承办、市非遗中心协办的全省非遗生产性保护培训班在景德镇开班，全省共有近百名非遗工作者、传承人及非遗生产性保护示范基地代表参加此次培训班，培训班还邀请了全国著名非遗保护专家、省文化厅领导、师大教授及国家级传承人等进行授课。



2016年

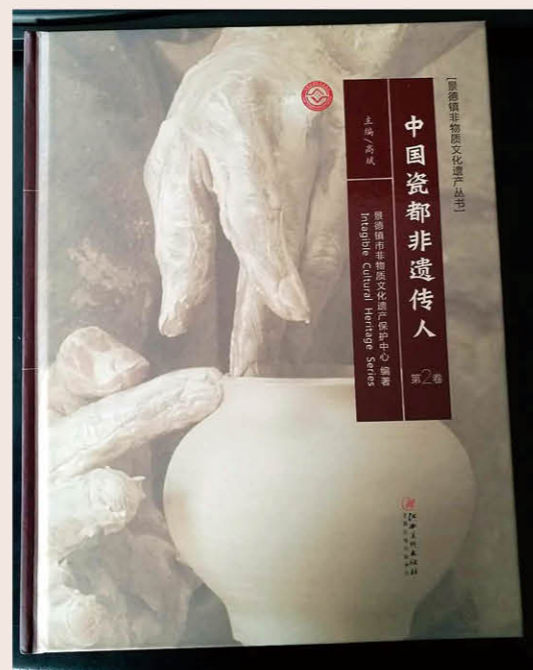
1. 承办全国性传统工艺（陶瓷手工成型）大赛。6月着手筹备，8月初开始实施。通过认真选拔筛选，最终赴济南参加陶瓷拉坯比赛的来自江西、江苏、湖南等13个省，共计64名选手。经过专家评委考核，按文化部的规定评出了20名优秀奖获得者。同时，组织获奖者参加了9月21日至25日，由文化部主办的“第四届中国非物质文化遗产博览会”，通过比赛、展演等形式，让陶瓷传统工艺进入更多当代人的视野，融入生活、走进生活、服务生活。

2. 2014年开机拍摄国家非物质文化遗产数字化保护项目之一的《景德镇传统制瓷技艺》专题片，横跨两个年度，于2016年底拍摄工作基本完成，共拍摄了150多场，出镜工匠130多人，纪录片后期制作将按18集，每集15分钟剪辑。这项工作受到文化部的重视关注，6月，在重庆举办的全国非遗数字化保护培训班上作了典型经验介绍，提高了我市非遗工保护工作的知名度和影响力。



2017年

1. 瓷博会期间，由中国艺术研究院和景德镇市人民政府共同举办的“一座与世界对话的城市——‘景漂’国际陶艺展”在景德镇中国陶瓷博物馆隆重开幕。
2. 中心今年出版了《中国瓷都·非遗传人》(第二卷)，本专集收录了尚未入《中国瓷都·陶瓷传人》(第一卷)的非遗代表性传承人，共计82名，以讲述人物从艺的典型故事及代表作品图片形式，展示他们的技艺与精神，是对传承人成就的充分肯定，更是对中华民族璀璨传统制瓷文化的大力弘扬。



2018年

1. 本着让景德镇非遗产品走出去的理念，中心于3月，组织东家APP匠人手作电商平台及义乌保利文创产业协作中心平台面向全市非遗生产性保护基地、传承人召开两次推介会。
2. 5月16-18日在景德镇举办“非遗传承·时尚生活”陶瓷非遗传承人对话设计师活动，为景德镇传统手工制瓷技艺注入现代生活气息，实现陶瓷品牌创造性转化和创新性发展，全国各地产瓷区具有代表性陶瓷技艺非遗传承人、国内外知名设计师、工艺美术领域的专家学者、线上线下商业平台的营运总监、传统生产企业代表等参加活动。
3. 由景德镇市文化产业发展工作领导小组、中共景德镇市委宣传部、江西省美术家协会主办，由景德镇市非遗保护中心具体承办的景德镇市首届“美好生活”陶瓷创新创意设计大赛自6月启动，备受全国业界人士关注，共收到了全国工艺美术类院校、各陶瓷产区生产企业、个体作坊以及广大从事陶瓷生产、设计的个人报名参赛的作品183件。9月16日举行现场评审，经过专家评审团反复甄选现场筛选出二等奖3名、三等奖3名及优秀奖10名(一等奖空缺)。
4. 9月26日，“中国景德镇高温颜色釉瓷和青白瓷展”作为江西文化年活动之一在日本东京举办，中心组织颜色釉瓷代表性传承人邓希平及青白瓷代表性传承人王双彬参加此次展览，这是继今年6月份景德镇在东京举办的青花、粉彩、玲珑瓷展之后，又一代表当今景德镇最高工艺水平的陶瓷专题展。



图文说鹰潭

文_陈按 图_杨可 曾博文

鲁迅先生曾说：“中国的根柢全在道教。”而道教的根柢在鹰潭龙虎山。鹰潭这座因道而扬名的城市，位于江西省东部偏北，信江中下游，因城中龙头山下有一深潭，“急流漩其中，雄鹰舞其上”而得名，是赣东北承接东南沿海产业转移第一城，是内地连接东南沿海的重要通道之一。得天独厚的地理优势，渊源流长的道文化，让鹰潭这座享有“道都”“铜都”、“创客之城”等美誉的城市散发出无穷魅力。

走进鹰潭，这里山巍巍，水悠悠，乘筏水天游。泸溪河水似一条透迤的玉带，编织起龙虎山的24岩、108处自然人文景观。排衙峰脚下的花语世界，散发着勃勃生机。这个由红色

砂砾岩构成的丹霞地貌奇峰秀出，被大自然雕刻的惟妙惟肖、栩栩如生。登临仙水岩，遥望绝壁之上淡黄色的棺木崖穴，距今已有2600余年的历史，岩洞棋布，高低错落，不可胜数。来到上清古镇，这里是中国道教“正一派”的发祥地，天师府院里千年古木沉静盎然，叙述着千年往事。1900年前，祖天师张道陵弃官归隐，遍访名山，来到了时称云锦山的龙虎山，结庐修炼，历时三年，丹成龙虎现，云锦山也因此改名龙虎山。其后，他创建五斗米道，奉老子为教主，以符篆为手段，传经授篆，广布道法，自此，中国第一个真正意义上的道教——正一道正式形成。鹰潭龙虎山作为道教发源地载入史册。道教是中国历史最悠久、并完全植根于中国本土的宗教。周代时老子阐释至道经义，

奠定道教思想，而张道陵首倡把老子的《道德经》作为道家理论源头。短短5000字的《道德经》，总括天地人伦，揭示宇宙规律，越过千年时空，已经成为中华社会的宝贵精神财富。由于历代天师在龙虎山传教，龙虎山也便成了道源教宗，可以毫不夸张地说，中国的道教根底在龙虎山。“山不在高，有仙则名，水不在深，有龙则灵。”唐代诗人刘禹锡这句诗，是对“道教第一山”最好的诠释。正一道自祖天师创教至今已承袭六十三代，历经一千九百多年绵延不衰。唐初，道教定为国教，龙虎山受到朝廷重视，加封张道陵为汉天师。宋元明时期，龙虎山道教进入鼎盛时期，执教天师地位尊崇，从“主领三山符篆”，到“掌管江南道教事”，再到“永掌天下道教事”，历代天师被朝庭敕封“一品”，形成了中国文化史上传承世袭“南张北孔”两大世家之一。鼎盛时期的龙虎山，建有道宫10座，道观80余座，道院36座，成为中国道教的传播中心。“大道无形，生育天地；大道无名，长养万物。”道教浸润着华夏民族的文化精髓，它的思想教义，阴阳哲学，传承着中华民族几千年的人文教化，更是炎黄子孙的精神家园和中华民族的文化象征，几千年来深刻地影响着

中国人的生存理念。龙虎山内容丰富的道教文化，对我国哲学史、思想史和天文、地理、音乐、舞蹈、辞赋、绘画以及医药学、养生学的发展等都具有重要意义。

亭台楼阁是中国传统建筑，是建筑艺术与文学艺术的珠联璧合，承载一个城市的记忆，蕴含一个城市的文化荟萃，映射一个城市的人文沧桑。耸立在信江河畔的北极阁无疑是鹰潭的古建筑的典型代表，飞檐翘角，雕梁画栋，阁高、层数及外形都充分融合中国道教文化元素，传递着仁义、知行、礼乐的中华传统文化思想。华灯初上，北极阁倒影在信江河上流光溢彩，摇曳生姿。

山丹水碧天蓝风清，是龙虎山作为有形的山呈现在世人眼前的曼妙景致；道源教宗天师祖庭，是一座无形的山耸立在民众心中的人文丰碑；融合自然资源和人文资源的象山书院，是中国哲学“心学”的发源地……勤劳智慧的鹰潭人民祖祖辈辈创造了灿烂的古代历史文化和极富特色的少数民族文化，从辉煌灿烂的角山文化、堪称奇观的崖墓文化到博大精深的鬼谷文化、道教文化；从独具特色的古越文化、畲族文化到丰富多彩的红色文化、绿色文化。呈现了鹰潭绚丽多姿的地域文化，展示了鹰潭历史文化的厚重璀璨，诠释了文化之城、魅力之城的大美鹰潭。

（本文作者为省非遗中心办公室主任）





非遗悦读

国家级非物质文化遗产代表性项目
省级非物质文化遗产代表性项目

编辑_詹美群 杨可 文、图_鹰潭非遗中心



· 国家级非物质文化遗产代表性项目

龙虎山正一天师道教音乐

文、图_鹰潭市非遗中心

正一天师道音乐渊远流长，她既属于中国传统音乐文化的一部分，又有其作为宗教形式而独立存在和发展的特殊内容。正一天师道音乐的渊源，可追溯到三代殷周时的“巫祝”。《书·伊训》：“敢有恒舞于宫，酣歌于室，时谓巫风”。又称：“巫以歌舞事神”。可见三代之时就已经出现了一种尽管是原始的、却非常优美的舞蹈及与之相配套的音乐。

东汉安元年（公元142年）第一代天师感太上老君授《正一威盟》之道，创立道教，民间在“喝符水”“念咒术”的法术中，就已经盛行以击鼓、敲盆来烘托行法时的气氛，这便是天师道音乐的原始状态。

天师道音乐作为斋醮科仪不可缺少的部分，与斋醮科仪的“通神”有着密不可分的关系。晋·葛洪在《抱朴子·道意篇》中说：“撞金伐革，讴歌踊跃，拜伏稽首，守清虚坐，乞求福愿”。表达了一种天人感应，人神相通的宗教思想。

他广泛地吸取了唐、宋以来的宫廷音乐，其区域特色以江西赣剧的“弋阳腔”为主，而道教独创的“上清腔”则是主腔调。

龙虎山正一天师道道教音乐当前收录经韵126首，器乐、法器及曲牌23首。其中一曲多用、一韵多曲的现象较常见。常用的乐器有吹奏乐器、擦弦乐器、弹弦乐器、打击乐器，有“弋阳腔”和“上清腔”两种乐曲风格。

正一天师道音乐继承了上古巫祝文化的某些特征，介于宫廷音乐、民间音乐和傩舞音乐之间，是宗教特有的“通神”“娱神”的音乐。它对于研究中国古代音乐的发源衍变以及各种派系的发展方向有着重要的参考作用，对研究道教哲学思想具有重大的现实意义和深远的历史意义。

2014年11月，龙虎山正一天师道道教音乐入选第四批国家级非物质文化遗产代表性项目名录。



黄曦洪 摄

贵溪灯芯糕

贵溪灯芯糕，起源明末时期，距今三百余年，堪称美食绝品。明清两代列为皇宫贡品，由御膳房监督完成生产后送入皇宫。因清乾隆皇帝游江南品尝贵溪灯芯糕时赞其“京省驰名，独此一家”而闻名天下，二十世纪九十年代被评为江西四大名点之一。

贵溪灯芯糕选用当地纯天然优质糯米为主要原料，用云台山下十里泉水，经过洗米，自然凉干，青油炼沙爆炒，配以白沙糖浆和三十余种名贵中药材，通过筛、磨、锤、压等一系列手工制作而成。工艺十



分讲究细致，属天然绿色食品，其色泽洁白晶莹、其味香甜可口，柔软滑爽，百食不厌，形似灯芯，即点可燃，实为上乘茶点，历来是民众节日喜庆食用和款待馈赠亲友来宾之佳品。

2010年6月，贵溪灯芯糕入选第三批省级非物质文化遗产代表性项目名录。



贵溪畲族上刀山起源于明正德年间，是畲族雷姓、兰姓、盘姓氏族内世代相传的一种古老的跳傩仪式，畲族人称‘刀山傩舞’，其授规森严，概不

外传。贵溪畲族上刀山至今有几百年的历史，它被畲族人民作为驱邪纳福、保一方平安的一种祭祖仪式传承至今。

贵溪畲族上刀山原始、古朴，它表演的道具与其它傩舞不同，主要以设法台、上刀山以请神下界，带闾山弟子上刀山组成。伴奏音乐为平面鼓和锣，打击乐伴奏、节奏为3/4拍，属传统的畲族音乐。

畲族刀山傩舞主要表演形式有：请神、设台、台中布置神像画，整个表演过程古朴原始、粗犷奔放。赤脚上刀山中的动作，以边表演边舞蹈的形式上刀山、下刀山、拔刀。表演动作及表演风格，在我国傩舞表演中实属罕见。

2010年6月，贵溪畲族上刀山入选第四批省级非物质文化遗产代表性项目名录。



贵溪畲族上刀山

贵溪捺菜



贵溪捺菜发源于民间，至今已有八百七十多年历史，捺菜之名源于此菜生产工艺：传统工艺中最主要的一道工序就是搓，而“搓”在贵溪的方言中就叫“捺”，捺菜因此而得名，又称百岁菜或道菜，是贵溪传统民间食品的特色代表。

贵溪捺菜以优质芥菜为原料，以大蒜、洋芋、芋头、辣椒为辅料，经手工反复揉搓、晾晒、配佐料，罐装密封存储精

制而成，整个工序有十多步。工艺讲究细致，含酸、辣、咸、甜于一体，融色、香、味于一身，具有生津、开胃、发汗、祛寒之功能，助长食欲、消除疲劳，有利于身心健康。

2010年6月，贵溪捺菜入选第三批省级非物质文化遗产代表性项目名录。

贵溪铜雕刻

贵溪铜雕刻技艺是铜器成形后的进一步加工技术。它是在纯手工直接操作下利用铜材其柔软和延展之肌理特性，根据设计的纹饰要求分别运用平面雕刻、镌刻或镂刻，从而产生丰富多彩的艺术效果，其创造出来的作品艺术美感及独特的古典魅力颇受世人青睐。贵溪铜雕刻技艺受道教文化和象山书院文化的影响，其制作的工艺作品特点鲜明，宗教文化色彩浓厚。作为一种纯手工的制作技艺，它不仅要求手

艺人有较高的艺术天赋和过硬的技艺水平，且心、手、力均需通融配合。正是由于制作是全手工的原因，其作品表现的更接近自然古朴，保持着一种原始的随意性和不可复制性。

2013年8月，贵溪铜雕刻技艺入选第四批省级非物质文化遗产代表性项目名录。



贵溪畲族马灯舞

畲族是一个只有语言没有文字，以歌为叙、以舞为乐的少数民族。畲族马灯舞，亦称灯舞，是畲族古老的地方舞种，历史悠久，由元末传至今日，是畲族人们在劳动和生活中创造出来的传统民间文化艺术结晶。它是集音乐、舞蹈、服饰表演为一体的民间灯舞。据《贵溪县志》载，马灯舞起源于元代末期，贵溪樟坪畲族人是明正德年间由福建迁移到贵溪江浒山山区，马灯舞从此在这片土地上盛行至今。

马灯舞是畲族人民谢祖祭祖、新春闹春、庆贺丰年、喜迎贵客时



表演的一种民间舞蹈，目前在贵溪市樟坪民族乡仍保留这一传统民间舞蹈艺术。

2010年6月，贵溪畲族马灯舞入选第三批省级非物质文化遗产代表性项目名录。

龙虎山正一天师道斋醮科仪

正一天师道的斋醮科仪，是道教特有的宗教仪式，是道教中沟通人与神的联系，祈祷神仙保佑，赐福消灾或为亡者追荐超度的宗教活动。因为斋醮科仪（俗称“做道场”）有一整套仪范程式，如音乐、灯烛、图像、禹步、手诀等，所以它也可以称为“舞蹈”的一种。不过这种“舞蹈”人们赋予它更多的宗教内容和神秘玄机。

现行道教正一派斋醮科仪分两大类：以祈福、消灾、开光为主的清醮（又称阳醮）和以度亡、追荐为主的幽醮（又称阴醮），音乐以民乐为主，唱腔以弋阳高腔为主要特色。

斋醮科仪最早源于古代鬼神崇拜、祖宗崇拜而产生的巫祝祭祀活动。到唐代，道教为国教，斋醮活动盛行并逐渐成熟。历宋、元、明、清，虽有部分科仪亡佚，大部分传承至今。

2010年6月，龙虎山正一天师道斋醮科仪入选第三批省级非



物质文化遗产代表性项目名录。



余江摇扶船

余江摇扶船表演距今有着 600 余年历史，明代中期，从我国北方地区流传至余江县境内，是在“旱船”舞蹈基础上演变成的传统舞蹈。后经数代民间艺人不断改进创新，形成了融舞蹈、戏曲、音乐为一体的表演形式，雅俗共赏。余江摇扶船表演时使用的“摇扶船”，是按照船的外观形状用竹篾制作而成的船形架子，船形架子周围缀上红色绸布，船的上端装饰粉红色绸布或其他饰物。表演一般由 7-8 人组成，主要表演者是船公、乘船者、媒婆等 3 人，器乐演奏 4-5 人。表演的舞步有驾船、碎步、十字步、平碾步、晃船步等，表演时犹如船在水中行驶，演唱的曲调为赣剧及地方小调，语言为本地方言。早年有传统唱本，改革开放后，民间艺人和青年文艺骨干与时俱进，不断创新，自编自演，内容上弘扬

主旋律，歌唱社会发展的新变化、新面貌、新风尚。

余江摇扶船表演具有鲜明的地方特色，成为全县城乡群众颇为喜爱的民间舞蹈，每逢传统佳节，各类庆典，重大节日，各地民间艺术队伍走村串巷进行表演，给观众带来无尽的欢乐和艺术享受，丰富了城乡群众文化生活，具有极为珍贵的历史文



化价值。

2017 年 11 月，余江摇扶船入选省级非物质文化遗产代表性项目名录。



龙虎山张天师传说

在传承千年的天师道文化中，不乏历代天师惩罚扬善、济世度人的传说。

张天师，是祖天师张道陵及其后世袭嗣教者的通称，至二十世纪中叶共传六十三代。在近两千年遍及中国全境的道教传播过程中，民间伴生出有关张天师的种种神异事迹传说。

关于张天师传说在宋代的《三洞群仙录》《夷坚志》等古典文献中就是流行篇目，明清时期更是人们津津乐道的话题。在中国广为流传的四大名著——《水浒传》中，第一回讲的就是第三代天师张继先。目前流传至今的主要有《张天师降魔》《龙虎山的来历》《怒斗白果精》等 100 余篇。

在民间，张天师被视为降妖除魔、惩恶扬善的象征，关于他的传说，不仅具有超凡脱俗的神奇幻想，还有景象壮阔、意境幽玄、情趣丰富等特点，并透露出一种雄健之美。



2013 年 8 月，龙虎山张天师传说入选第四批省级非物质文化遗产代表性项目名录。



余江木雕

余江被誉为“木雕之乡”，2016 年张果喜、童胜富被省文化厅评为省级非物质文化遗产代表性项目余江木雕代表性传承人。

余江木雕源于唐宋，兴盛于明清。唐宋时佛教传入本县，境内大兴寺庙建



筑，民间多造木雕道尊和佛像在家供奉。同治版《安仁县志》记载，明朝嘉靖年间，文庙中的先贤由泥塑像改用木雕塑像，木雕适用范围扩大，木雕业发展迅猛，从官府衙门、达官府邸到富商民宅，普遍运用木雕工艺装饰。如今在锦江、马荃、杨溪、平定、中童等乡镇很多明清古宅上的梁柱、斗拱、飞檐、栏杆、门楣、匾额还遗留下了不少木雕精品。晚清至民国时期，余江木雕由房屋装饰逐步发展雕刻工艺品，如花板床、太师椅、案几、樟木箱、梳妆匣等都运用了木雕工艺。余江木雕表现形式多样化，有浮雕、圆雕、透雕等；木雕主题多样化，多见于民间生活习俗、神话传说、民间故事及山水风景、花鸟鱼虫、祥禽瑞兽等。

现在余江木雕产业已成为余江地方经济四大支柱产业之一。

2013 年 8 月，余江木雕入选第四批省级非物质文化遗产代表性项目名录。

信江石雕



在江西的东北部自东向西滚滚而流的古老信江，哺育了一代一代的两岸人民，同时带来了各种丰富的矿产，鹰潭信江黄蜡石即为其中之一。鹰潭信江黄蜡石，当地又称黄玉，产自信江流域。据贵溪县志记载，宋朝当地就有人从江底捞起这种黄色玉石雕琢成器，献与朝廷。信江黄蜡石从地质上分，有冻蜡、胶蜡、晶蜡；从色彩上分有黄、白、红、紫、绿、青之色，以黄、白为主。品质高的黄蜡石（冻蜡）因质色近似田黄，则封以“石后”。盛产于鹰潭月湖信江流域的优质玉石级黄蜡石以其密度高、油脂性高、光泽温润、色彩艳丽、造型奇特的特征被世人瞩目。优质的黄蜡石自古以来就吸引了一大批石雕艺人，他们根据信江黄蜡石的特点，因材施艺，对传统的石雕工艺进行了继承、补充、

发展与创新，吸收了木雕、玉雕等技术之长，形成了一套独具特色的信江黄蜡石雕刻技艺，所创作的黄蜡石石雕作品多次在全国、全省参加工艺品展览，并连连获奖。

信江黄蜡石雕刻技艺较为复杂，共有十道工序，大部分由人工完成。信江黄蜡石雕刻具有几大特征：因材施艺，所创制的作品均不易复制；工艺日臻成熟，自成独特体系；艺术内涵丰富，作品涉及自然和意识形态各个领域；原料独特，其主产于鹰潭信江流域；观赏性与珍藏性统为一体，为馈赠友人的上等珍藏佳品。

近年来，鹰潭市、区政府高度重视信江石雕工作，做了许多抢救、继承和弘扬工作，产业发展呈现良好态势。

2013年8月，信江石雕入选第四批省级非物质文化遗产代表性项目名录。



鹰潭水糍果仿

鹰潭水糍果仿，又称水糍果、清明果，是月湖区民间饮食的一大特色产品。每年的清明节前，月湖区农村的家家户户都要包水糍果仿，各村各具特色，尤以童家官山村委会瑶山村小组为代表，这种习俗自宋代以来一直延续至今。

月湖区属中亚热带温暖湿润季风气候区，具有四季分明、气候温和、雨量充沛、日照充裕、无霜期长的特点，这是水糍生长的一个重要自然因素。水糍草，俗称清明草，叶如菊叶而小，开絮状小黄花，清明时节，萌生绵绵白毛细叶，遍布月湖区农村的田间地头，月湖区的先人历来有摘其嫩苗食用或加入米粉做糕团的记录。

水糍果仿外观呈草绿色，手感柔软，色泽光滑，口感清香爽口。包水糍果仿的主要原料是天然水糍，再配以米粉揉合，中间包以馅料，经高温蒸熟而成。水糍果仿的制作工艺由来已久，是传统民间饮食的典型代表。整个工序有10余套。主要

包括：采水糍、晾晒、磨米粉、煮水糍、搓果仿、炒馅子、扞皮子、炒油菜、包果仿、蒸果仿。

月湖区居民绝大多数都是宋、元、明、清时从外地迁徙而来的，清明节祭祖祭祠历来是一项民间习俗，水糍果仿是祭品中不可缺少的一项。祭祖祭祠是以宗族为主，家庭为辅。据《徐氏宗谱》记载，瑶山徐姓南宋末年从外地迁入，元兵南下，家族人员丧于兵乱的不少，每逢清明节，族人以水糍和米粉搓成圆果作为祭品。到明代清明节做米果大盛，圆形的米果发展成为可包馅子的方形米果。据《贵溪县志》记载，时任云南布政使的詹玺是徐姓的外孙，每逢清明节回家，外祖母总要送些水糍果仿给他，这种米果冷热可吃，可作为干粮。詹玺把水糍果仿带至云南分给同僚们尝，同僚们称之为“将军果”。

2010年6月，鹰潭水糍果仿入选第三批省级非物质文化遗产代表性项目名录。





月湖灯彩扎制技艺

非遗十年

文_熊雄



月湖灯彩，又名月湖花灯，是月湖区民间节日文化活动的一大特色文化产品。据地方史料记载，闹花灯习俗，自宋朝开始，每逢春节、元宵佳节，月湖区城乡家家户户张灯结彩，以示祥和喜庆。南宋诗人谢枋得在当地亲戚家作客，观花

灯后，留下“码头日受万人拜，信河夜享千盏灯”的诗句。此习俗一直延续上世纪60年初，并扩展到当地庙会活动。

月湖花灯用上好的木料制成，框架精细考究，其形状有四面形、六面形、八面形等，一般高0.5米-0.7米，每个扇面画一图案，内容有自选的戏文、典故、山水花鸟等，各图之间相互关联，里面用蜡烛点亮。入夜以后街道上一排排花灯交相辉映，绚丽多彩。

月湖花灯从种类上分有宫灯、沙灯、吊灯、狮子灯等；从造型上分有旱船灯、蚌壳灯、走马灯等；这些花灯中最受群众欢迎的要数走马灯，其灯面上粘有纸剪的人物、花鸟、十二生肖等，或在宫灯的六面、八面粘有灯谜，宫灯缓缓转动，让人观赏、猜谜，使宫灯古朴与清雅相得益彰，从造型上看，既有雍容华贵之感，又有轻巧典雅之意。融文化和娱乐于一体，犹如置身于大观园的观灯猜谜氛围中。

月湖灯彩艺术体现了月湖民众的才智巧思，它融抽象构成、拟形雕塑、平面书画、复合装饰和光动机制于一体，自成为一种具有浓郁民族特色的综合空间艺术。这种艺术形式又因引入光的时间因素而别具一格。花灯不仅是民间美术，更是广阔社会层面上的一种民间生活中的作用，不只是节日的装点和审美的对象，更是一种广泛存在和无限的人生关怀。

2013年8月，月湖灯彩扎制技艺入选第四批省级非物质文化遗产代表性项目名录。

鹰潭市非遗中心乐怡想约篇《江西非遗》的稿，谈谈我作为一名非遗基层工作者的体会。起初我的内心是拒绝的。自己应该算是一名非遗工作者吧，但实际上龙虎山“道士”才是真正的身份。之所以不愿意写，一是因为道教祖师太上老君说：一曰慈，二曰俭，三曰不敢为天下先。祖师告诫我们，好好做事，别太张扬；其次，是因为觉得好像确实没啥好写的，干的也是一些力所能及的事情，保护优秀传统文化一直是我们道门中人的职责。改革开放以来，党的宗教政策得到落实，龙虎山天师府等道教宫观恢复开放，是师父及各位先辈们披荆斩棘、砥砺前行，他们恢复龙虎山道观，挖掘抢救天师道文化，组建天师府经乐团，积极开展对外交流，使得龙虎山道教祖庭规模、影响力更胜从前，他们才是值得大书特书的人。乐同志对我说，你是具体的基层工作者，非遗普查、项目申报、资料整理、宣传保护，这些事情都是你在做，怎么会没有东西写？把

你们工作中的事情写出来，是为了引起社会各界对非遗保护工作的关注和重视。

2009年，我刚刚进入龙虎山道教协会工作，正处于努力学习的阶段，以便尽快的适应工作岗位。有一天，领导递给我一份文件说，想想看我们龙虎山道协有哪些非遗项目可以进行申报，争取能申报成功。接到任务，我人是蒙的。非遗？什么是非遗？要申报什么项目？要准备什么材料？要怎么进行申报？全市也才开展这项工作不久，几乎没有可以咨询的人，没有可以借鉴参考的材料。只能一边深入学习理解文件精神，一边自己去摸索工作方法。询问类似项目的申报经验，再慢慢理清思路。

非物质文化遗产（intangible cultural heritage）指被各群体、团体、有时为个人所视为其文化遗产的各种实践、表演、表现形式、知识体系和技能及其有关的工具、实物、工艺品和文化场所。那么我们龙虎山有什么



周伟 摄

林味 摄

基层非遗工作者是辛苦的，走村串户普查、宣传保护非遗项目，十年如一日。

可以作为非遗项目申报的呢？从东汉年间祖天师张道陵在龙虎山炼丹修道，第四代天师张盛自汉中迁回龙虎山，从此天师世家就扎根于此绵延道脉，历经近 1800 年，传承 63 代。龙虎山道教受历代朝廷重视，天师世家与孔子世家并称“南张北孔”。宋徽宗赐建天师府，朱元璋立“万法宗坛”，命“永掌天下道教事”，天下符箓出此一家，龙虎山高道辈出，也留下了宝贵的文化遗产，当然有许多可以申报的项目。

在单位领导和老师的大力支持下，经过认真细致的考虑，我们决定对三个项目进行申报，分别是天师道音乐、天师道斋醮科仪和天师符箓。确定项目后，就制定了详细的工作计划，什么时候出项目申报书，什么时候制作好申报纪录片，什么时候提交申报。虽然说起来就是简单的部分，真正落实起来却是千头万绪，申报文本要逐字逐句的校对，照片要唯美有内涵，纪录片拍摄要在符合申报要求的同时还要拍出非遗项目特色，人员调动要协调，



拍摄场地要协调，反复拍摄的过程中有人有情绪了还要做好安抚工作……一个非遗项目的申报，有着数十个环节和无数的细节，只有把这些环节和细节做好，才有可能把非遗项目申报成功。

孜孜不倦的付出终会迎来收获。2010 年，龙虎山天师道音乐、天师道斋醮分别被列入江西省第三批省级非物质文化遗产代表性项目名录；2013 年，龙虎山张天师传说被列入第四批省级非遗名录；2014 年 7 月，“龙虎山正一天师道音乐”经国务院批准被文化部列入第四批国家级非物质文化遗产代表性项目名录；2018 年 5 月，天师府张金涛道长被文化和旅游部认定为第五批国家级非物质文化遗产代表性项目代表性传承人。

十年来，龙虎山道协的非遗工作取得了一些成绩，这些成绩的取得，离不开各级有关部门的大力支持，离不开海内外善信大德的鼎力相助，离不开鹰潭非遗同仁的共同努力。在肯定成绩的同时，也要认识到存在的问题和不足，如对项目的申报工作还要更加完善，非遗项目的宣传和保护要进一步提高，还要加强非遗传承人的培养工作等等。

在今后的工作中，我将继续高举爱国爱教伟大旗帜，深入学习习近平新时代中国特色社会主义思想 and 党的十九大精神，积极践行社会主义核心价值观，积极做好非遗保护工作，为江西非遗事业的健康发展做出自己应有的贡献。

（本文作者为龙虎山道教研究会主任）



传承人黄俊军

匠人情怀——手艺人的坚持

文、图_鹰潭市非遗中心

黄俊军 1968 年出生在贵溪的一个小镇上，12 岁就跟随家乡铜匠学习

高级工艺美术师、非物质文化遗产“贵溪青铜雕刻技艺”代表性传承人、省“能工巧匠”，江西中鼎金属工艺有限公司总经理，鹰潭市工艺美术协会会长。



黄俊军从事传统手工金属青铜雕刻 40 多年，最先师从家乡的铜匠，后来结识了我国知名工艺美术大师、宫廷金艺第一传承人孟德仁，技艺得以升华、飞跃，工艺技术相对传统有较大的突破。从少年拜师学艺，到上世纪 90 年代初身背挎包出门，四处学艺，到 1995 年回乡创办“铜之道”铜工艺品加工作坊，2012 年创办了江西中鼎金属工艺有限公司。一路走来，黄俊军从未停止学习探索的脚步，坚持潜心研创，在继承、发扬传统金属青铜雕刻技艺的基础上，经过长期的挖掘和创新，逐步形成了自己特有的“骨法造型、精雕细刻、以形求神”的金属青铜雕刻工艺特色。作品在工艺美术大展中，获得“百花奖”“金凤凰”奖等各种奖项达 30 余项。2010 年参加上海世博会江西馆现场金属青铜雕刻展演，参展作品有《观音》等。2011 年，代表作《降龙罗汉》被中国工艺美术馆收藏。2012 年，创作了传统题材的《晚荷风香》，再次被中国工艺美术馆收藏。

拥有自己的企业后，黄俊军孜孜不倦于新技术的探索和改造，摸

索出“制胚采用现代工业技术+传统篆刻工艺”的独有的铜器生产工艺。这种将现代工业技术与传统篆刻技艺相结合的方式，生产出来的产品兼顾现代生活所需，且不失手工篆刻之美。新工艺提升了生产效率，为实现铜器产品批量化生产打开了一扇窗，使铜器奢侈工艺器具艺术品走进寻常百姓家。现在公司已具备年产值上亿元的生产能力，工艺水平、生产设施、生产能力处于全国一流水平。获国家文化部专项资金立项支持。

40年的传承耕耘，黄俊军始终如一坚守着传承和发扬铜雕这一古老艺术的信念。黄俊军曾经说过：“出师以后我也很迷茫，铜雕刻产品几乎无人问津。低潮



的时候，很多人纷纷转行、跳槽，但我还是选择了铜雕，因为我喜欢所以我坚持。”创业之初，在资金短缺、业务经验不足、职工不稳定等艰难困境下，他迎难而上、刻苦钻研，硬是凭着对铜雕艺术的执着和对“鹰潭要有铜文化”信念，坚守到了今天，推动了金属篆刻这一具有三千多年历史传统的技艺，在鹰潭这片土地上传承、弘扬和升华，引领地方铜文化产业的健康发展和日益壮大。

2013年，贵溪篆刻列入江西省非物质文化遗产名录。黄俊军也入选为贵溪篆刻雕刻技艺传承人，弘扬传统，传承“非遗”成为了黄俊军的新梦想。目前他带着50余名年轻人，专心致志的奋斗在篆刻工艺的研发、生产、推介的一线上。他说：“生产即是创作，创作即是生产。对于传承铜篆刻工艺，助力我市打造世界铜都非常有信心”。

黄曦洪 摄



童胜富潜心钻研木雕技艺30余年，当年的小学徒现已成为国家高级/一级技师，国家级技能大师工作室领办人，享受国务院特殊津贴。

让树根闪烁艺术之光

文、图_鹰潭市非遗中心

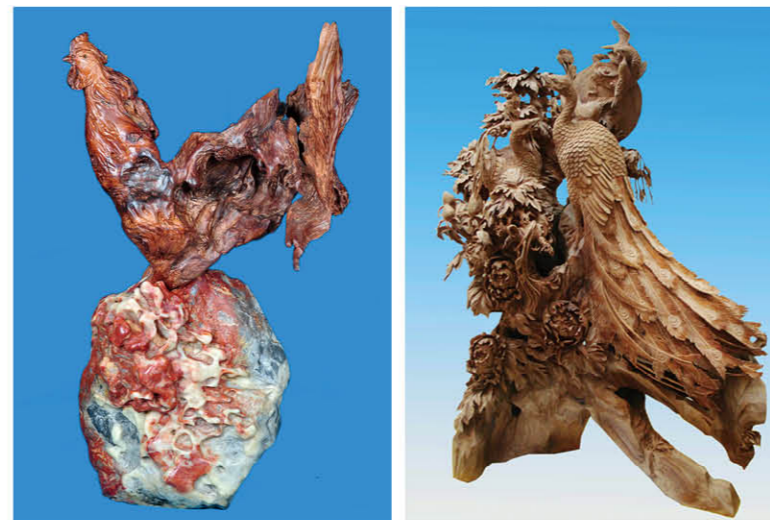
钟情木雕，成就大师技艺

1985年，高中还没有毕业的童胜富开始他人生的第一次思考。因家境贫寒，毅然放弃学业，进入余江雕刻技工学校学习木雕平雕技艺，开始他的木雕之旅。刻苦学艺5年之久，1990年，来到福建莆田。

一番波折后，童胜富进入莆田一家雕刻厂工作。在家乡，童胜富的木雕技艺已称得上高手，但是刚进入莆田工艺雕刻厂的第一天，他就被工厂老板狠狠训了一顿。原来，由平雕转为圆雕，并没有他想象的那样简单，要掌握难度大、复杂的圆雕技术，童胜富还得重新学。

为了尽快提高圆雕技术水平，童胜富付出了加倍的努力，哪怕是在上下班路上，他满脑子都在思考圆雕技术要领。童胜富还买了很多学习资料，到处观摩大师技艺，圆雕技术日益精进。短短两年，童胜富的圆雕技术就在厂里数一数二了。

没多久，童胜富被一位台湾老板高薪聘请为技术总监。在那里，童胜富又吸收了许多台湾的根雕技术。2004年，童胜富拿出所有积蓄，带着十几个徒弟在福州闽侯开始创业。随后潜心创作了3个多月的作品《太平盛世百鸟庆祥和》在“中国收藏家喜爱的工艺



周伟 摄

美术大师和精英评选活动”中一鸣惊人，获得金奖。此后凭《和平统一》《室上大吉》《凤鸣九天》《金蛇狂舞》《全家福》等作品屡次获得大奖，渐渐成就了大师技艺。

酷爱公鸡，化朽木为神奇

每一个走近童胜富的人，都会觉得自己就像走进了鸡的海洋，到处都是公鸡，打鸣的、啄食的……神态各异。

童胜富说，对公鸡的喜爱要从童年说起。他生长在余江一个小村落，当时家中的院子养着一大群鸡。细心的童胜富一听公鸡打鸣就跑出屋观察，对母鸡给小鸡喂食百看不厌。公鸡是他儿时的玩伴，他常捡树枝，蹲在田埂边、鸡窝旁画公鸡，耽误了农活，为此没少挨母亲的揍。谁能料想，多年后，公鸡真成了他的创作源泉。

2008年，常到全国各地去淘木材的童胜富在海南买到一段海黄，有半米多高，重达百斤，但是这根木头已经枯死腐烂，上面还裹着很厚一层泥巴。这让许多同行腹诽，眼光毒辣的童胜富这次估计看走眼了。童胜富说，其实当时自己也不确定这段海黄到底好不好，但是觉得很适合雕刻成公鸡，就决定买下。反复琢磨了一年多时间，泥巴脱落后的海黄纹理更加清晰，在童胜富眼里仿佛化作了一只公鸡，连扭曲的树干也可以雕出展翅起飞的效果。三五天，一只侧目沉思的公鸡“诞生”了，这件栩栩如生、形神兼具的作品让许多人赞叹不已。

童胜富说，根艺和工艺有很大的不同，根艺讲究“天人合一”，自然的造型加上人工的点缀，尽量保持木头原来的神韵。可工艺讲究栩栩如生，每个细节都要考虑到，

尽量做到“以假乱真”。童胜富还举了一个例子，他雕的一个孔雀头，上面有很多细如针眼的小点，都是用工具一点一点雕上去的。

不断创新，传承发展雕刻文化

童胜富的雕刻技艺独特，擅长花鸟、动物的雕刻创作，在国内根雕界堪称一绝。与日俱增的“江湖地位”并没有让他固步自封，反而不断进行创新，拓展自己创作的思路和题材。他创作的《春江水暖鸭先知》《农家乐》等田园系列题材作品一经推出就在市场上大受欢迎。

2011年，童胜富在得知家乡余江建立了雕刻创业示范街、打造雕刻文化产业园后，毅然回到久别的家乡，并马上选定地点、购买了近600平方米的门市店，决定奉献自己的一份力量，努力把家乡的雕刻产业做大做强。回到家乡后，童胜富全身心投入余江木雕传承保护发展上来，建立了传习所，广泛开展非遗“五进”系列活动，潜心致力余江雕刻文化产业的宣传推介。在他的协助努力下，余江县被命名为“中国根艺之乡”，并成功举办第十五届中国根艺石艺博览会和全国雕刻职业技能竞赛活动。

“我们余江的雕刻产业基础很好，要做大做强，需要大家共同努力提高整体水平，通过创新去获得更强的市场竞争力。”童胜富说，“今后我将继续提高自己的艺术水平，并努力培养出更多的雕刻人才，把我们的雕刻文化传承好、发展好。”



雕刻车间

鹰潭非遗大事记

文、图_鹰潭市非遗中心

1. 2010年6月，贵溪畲族马灯舞、正一天师道教音乐等6项非遗项目被列入第三批省级非遗名录。这是鹰潭地区非遗项目第一次被确立为省级非遗项目。

2. 2013年公布的第四批省级非遗名录中，贵溪镏铜雕刻技艺、余江木雕、贵溪畲族上刀山等6个非遗项目位列其中。

3. 2013年11月16日——22日道教音乐吟诵剧《道之韵》赴埃及开罗在第六届“国际心灵音乐与歌唱艺术节”上演出。在埃及期间《道之韵》一共演出四场，赢得了各国艺术家和埃及人民的高度赞誉。

4. 2014年11月正一天师道教音乐被批准列入

第四批国家级非遗代表性项目名录。这是鹰潭地区第一个也是目前唯一一个国家级非遗代表性项目。

5. 2017年11月余江摇扶船被列入第五批省级非物质文化遗产代表性项目名录。

6. 2016年10月1日——7日，鹰潭市文广新局与鹰潭日报社联合举办的鹰潭市首届非物质文化遗产艺术节在鹰潭恒大绿洲隆重上演。二十多项省市级非遗项目此次展演展示，给鹰潭人民集中展现了本土优秀传统文化的非凡魅力。



黄曦洪 摄

周伟 摄

“活色生香”——江西省传统表演艺术类非物质文化遗产优秀节目展演在南昌举行

文_杨可 图_曾博文

5月31日晚，江西省传统表演艺术类非物质文化遗产优秀节目展演在南昌“群星剧场”拉开帷幕。各市县非遗保护中心所选送的优秀节目，给现场观众带来了一场难忘的文化盛宴。

此次展演是今年江西省“文化和自然遗产日”的主场活动，是国家非物质文化遗产保护专项资金资助项目。活动旨在选拔出代表江西文化特色、高质量的非遗优秀节目，建立对外交流精品项目库，塑造江西新形象，传播江西好声音，向建国70周年献礼。

晚会以“非遗保护江西实践”为主题，由开场、春、夏、秋、冬、尾声六个部分组成，贯穿着赣鄱文化艺术遗产的薪火相传，渲染着红土大地的时序更新，营造出古色古香、土色土香的山野风情与乡村气息，展现了“活色生香”的真善美、继往开来的精气神。

这是近十年来，江西组织的规模最大、类型最多、内容最丰、技艺最精的一次非遗展演文化大餐，是江西省对传统表演艺术类非遗项目创造性转化、创新性发展的初步探索，为今后传统表演艺术类非遗项目的传承发展提供了遵循，指引了方向。

